

STRATEJİK PLAN

2020-2024



T.C.
REYHANLI BELEDİYE BAŞKANLIĞI

T.C.
REYHANLI
BELEDİYE BAŞKANLIĞI

Stratejik Plan
2020-2024



“ Hatay benim namusumdur. Hatay’ı mutlaka alacađım. ”

K. Atatürk





Kıymetli Hemşehrilerim,

Yerel Yönetim olarak bizlerin verimliliğini arttıracığına inandığım Stratejik Planlama Çalışması, "Bürokratik Kültürden Vatandaş Odaklı Kamu Hizmeti Kültürüne Geçiş Programı'nın merkezinde yer almaktadır.

Gelecek beş yılımızı planladığımız bu program ile vatandaşlarımıza dokunan hizmetler sunmayı hedefleyen, örnek belediyeçilik hizmetlerinin uygulandığı bir yönetim biçimi hedeflemekteyiz. Misyonumuz; Vatandaşlarımıza en iyi hizmeti sunmak için hazırlayacağımız ve uygulayacağımız projelerin, kaynakların etkin kullanımı ilkesine sadık kalmak. Günümüz koşullarına yakışan, çalışma ve yaşama imkanları sağlamaktır.

Stratejik Plan hemşehrilerimize verilmiş bir taahhüttür. Reyhanlı'nın geleceğini emanet ettiğiniz ben ve ekibim; Stratejik Plan ile ilçemiz için neler yapmayı planladığımızı açıklıyoruz. Stratejik Planın, keyfilikten uzak, katılımcı ve şeffaf bir yönetim tarafından yapılacak olan hizmetlerin tahmini maliyetlerinin de hesaplanarak açıldığı beş yıllık bir programdır.

Yönetişim kavramının varlığının hissedildiği, yarının Reyhanlı için hazırlanan Kurumsal Stratejik Planın ilçemize hayırlı olması dileğiyle, planın hazırlanmasında, görüş ve fikirleriyle emeği geçen, ilgili tüm paydaşlara, sivil toplum örgütlerine, halkımıza ve özellikle tüm belediye çalışanlarımıza gösterdikleri ilgi ve çabadan dolayı teşekkür ederim.

Saygılarımla...

Mehmet HACIOĞLU
Reyhanlı Belediye Başkanı

İÇİNDEKİLER

| | |
|---|-----------|
| 1. GİRİŞ | 14 |
| 2. BİR BAKIŞTA STRATEJİK PLAN | 18 |
| 2.1. MİSYON | 18 |
| 2.2. VİZYON | 18 |
| 2.3. TEMEL DEĞERLER..... | 18 |
| 2.4. AMAÇLAR VE HEDEFLER | 19 |
| 3. TEMEL PERFORMANS GÖSTERGELERİ | 22 |
| 4. STRATEJİK PLANLAMA HAZIRLIK SÜRECİ | 26 |
| 5. DURUM ANALİZİ | 30 |
| 5.1. KURUMSAL TARİHÇE..... | 30 |
| 5.2. UYGULANMAKTA OLAN STRATEJİK PLANIN DEĞERLENDİRİLMESİ | 30 |
| 5.3. MEVZUAT ANALİZİ | 31 |
| 5.3.1. YASAL YÜKÜMLÜLÜK ve DAYANAKLAR | 31 |
| 5.3.2. BELEDİYELERİN YETKİLERİ VE İMTİYAZLARI | 32 |
| 5.3.3. BELEDİYELERE YÜKÜMLÜLÜK OLARAK VERİLMEMEYEN GÖREVLER | 33 |
| 5.3.4. TESPİTLER ve İHTİYAÇLAR | 34 |
| 5.4. ÜST POLİTİKA BELGELERİ ANALİZİ | 36 |
| 5.5. FAALİYET ALANLARI İLE ÜRÜN VE HİZMETLERİN BELİRLENMESİ | 38 |
| 5.6. PAYDAŞ ANALİZİ | 47 |
| 5.6.1. İÇ ve DIŞ PAYDAŞLARIN ÖNCELİKLERİNDİRİLMESİ ve ÜRÜN-HİZMET MATRİSİ | 47 |
| 5.6.2. REYHANLI NÜFUS ARTIŞ TABLOSU | 48 |
| 5.6.3. MAHALLELERE GÖRE NÜFUS DAĞILIMI | 48 |
| 5.6.4. KADIN ERKEK NÜFUS ORANLARI | 49 |
| 5.6.5. REYHANLI İLÇESİNDE BULUNAN OKULLAR VE EĞİTİM KURUMLARI | 49 |
| 5.6.6. HASTANE VE AİLE SAĞLIK MERKEZLERİ | 50 |

| | |
|--|-----------|
| 5.7. KURULUŞ İÇİ ANALİZ..... | 51 |
| 5.7.1. ORGANİZASYON ŞEMASI..... | 51 |
| 5.7.2. İNSAN KAYNAKLARI ANALİZİ..... | 52 |
| 5.7.2.1. KADIN / ERKEK | 52 |
| 5.7.2.2. PERSONEL KADRO DURUMU..... | 52 |
| 5.7.2.3. YAŞ DAĞILIM TABLOSU | 52 |
| 5.7.2.4. MÜDÜRLÜKLERE GÖRE KADIN/ ERKEK DAĞILIMI | 53 |
| 5.7.3. ARAÇ ENVANTERİ | 54 |
| 5.7.4. BİNA ENVANTERİ..... | 55 |
| 5.7.5. TAHMİNİ KAYNAKLAR | 55 |
| 5.8. PESTLE ANALİZİ | 56 |
| 5.9. GZFT ANALİZİ..... | 57 |
| 5.10. ÖZEL DURUMLAR | 58 |
| 5.10.1. REYHANLI BELEDİYESİ GÖÇ ANA PLANI – ÖZET | 58 |
| 5.11. TESPİTLER VE İHTİYAÇLARIN BELİRLENMESİ..... | 61 |
| 6. GELECEĞE BAKIŞ | 66 |
| 6.1. MİSYON | 66 |
| 6.2. VİZYON | 66 |
| 6.3. TEMEL DEĞERLER..... | 66 |
| 7. STRATEJİ GELİŞTİRME | 70 |
| 8. HEDEF KARTLARI | 74 |
| 8.1. HEDEFLERDEN SORUMLU VE İŞ BİRLİĞİ YAPACAK BİRİMLER..... | 74 |
| 8.2. HEDEF KARTLARI | 75 |
| 8.3. İZLEME VE DEĞERLENDİRME | 93 |
| 9. EKLER..... | 96 |



1

GİRİŞ

1. GİRİŞ

Stratejik Plan çalışmaları idarelere değer kattığı gibi, faaliyetlerin daha planlı yürütülmesini, başarı veya başarısızlıkların takibini, amaç ve hedeflerin belirlenerek, kurumsal sinerjinin yaratılması sonuçlarını doğurmaktadır.

Stratejik Planlama;

Sonuçların planlanmasıdır:

Girdilere değil, kamu hizmetleri ile elde edilecek sonuçlara odaklıdır.

Değişimin planlanmasıdır:

Değişimin istenilen yönde olabilmesini sağlamaya gayret eder ve değişimi destekler. Dinamiktir ve geleceği yönlendirir. Düzenli olarak gözden geçirilmesi ve değişen şartlara göre uyarlanması gerekir.

Gerçekçidir:

Arzu edilen ve ulaşılabilir bir geleceği resmeder.

Kaliteli yönetimin aracıdır:

Disiplinli ve sistemli bir şekilde, bir kuruluşun kendisini nasıl tanımladığını, neler yaptığını ve yaptığı şeyleri niçin yaptığını değerlendirmesi, şekillendirmesi ve bunlara rehberlik eden temel kararları ve eylemleri üretmesidir.

Hesap verme sorumluluğuna temel oluşturur:

Sonuçların nasıl ve ne ölçüde gerçekleştirildiğinin izlenmesine, değerlendirilmesine ve denetlenmesine temel oluşturur.

Katılımcı bir yaklaşımdır:

Stratejik Planlama sürecinin kuruluşun en üst düzey yetkilisi tarafından tam olarak desteklenmesi şarttır. Bununla beraber, ilgili tarafların, diğer yetkililerin, idarecilerin ve her düzeydeki personelin katkısı, ortak çabası ve desteği olmaksızın, stratejik planlama başarıya ulaşamaz.

Günü kurtarmaya yönelik değildir:

Uzun vadeli bir yaklaşımdır.

Bir şablon değildir:

Kuruluşların farklı yapı ve ihtiyaçlarına uyarlanabilen esnek bir araçtır.



Yenişehir Gölü



11 Mayıs Şehitler Anıtı



2

BİR BAKIŞTA STRATEJİK PLAN

2. BİR BAKIŞTA STRATEJİK PLAN

MİSYON

Vatandaşlarımıza en iyi hizmeti sunmak için hazırlayacağımız ve uygulayacağımız projelerin, kaynakların etkin kullanımı ilkesine sadık kalmak.
Günümüz koşullarına yakışan, çalışma ve yaşama imkanları sağlamak.

VİZYON

Reyhanlı'da yaşayan vatandaşlarımızın, sürdürülebilir, erişilebilir, belediyeçilik anlayışı ile yaşam kalitesini yükseltmek, kent yaşamını daha kolay güzel hale getirmek.

TEMEL DEĞERLER

Sürdürülebilir kalkınma
Kaynak artırımı sağlamak.

Şeffaflık
Hesap verilebilirlik ilkesine sadık kalmak.

Katılım
İç ve Dış paydaş katılımı ile birlikte ortak akıl ilkesi ışığında bir yönetim sergilemek.

Erişilebilirlik
Vatandaşlarımızın belediyemize ve hizmetlerine erişilebilirliğin artırılması.

Örnek belediyeçilik
Geliştireceği projeler ve uygulayacağı faaliyetler ile örnek belediyeçilik hizmetleri geliştirmek.

2.4. AMAÇLAR VE HEDEFLER

A.1. Tarihi ve Kültürel Dokuyu Ön Plana Çıkararak MarkaKent Oluşturmak

H.1.1. Sahip olunan tarihi değerleri yeniden hayata kazandırmak ve toplumsal fayda sağlamak.

A.2. Sürdürülebilir Kalkınma İle Hayatın ve Çevrenin Yaşam Kalitesini Arttırmak

H.2.1. Sürdürülebilir bir kalkınmaya sahip, kısıtlı kaynakları en verimli şekilde kullanılmasını, kaynak yaratılması ve yenilenmesini sağlamak.

H.2.2. Kentsel kirliliği önleyici ve çevreyi koruyucu çalışmalar yapmak.

H.2.3. Kentsel gelişim ve kentsel dönüşüm projeleri üretmek.

H.2.4. Afet risklerine karşı yapı stoğunu iyileştirmek ve kentsel dönüşüm çalışmalarını yürütmek.

H.2.5. Hemşerilerimizin sosyal, kültürel faaliyetler ile ilgili ihtiyaçlarını tespit etmek ve bu yönde kamuoyunda iz bırakan çalışmalar yapmak.

H.2.6. Dezavantajlı grupların sosyal hayata daha aktif olarak katılımını sağlayacak erişilebilirlik seviyelerini artıracak çalışmalar yapmak.

H.2.7. Modern belediyeçilik hizmetleri kapsamında çevresel koşulları üst seviyeye taşıyan hizmet ve hizmetler sunmak.

H.2.8. Kentsel gelişimin kamu yararı ve şehircilik ilkeleri doğrultusunda yönlendirilmesi için planlama sürecini çok boyutlu ele alarak, ekolojik ve estetik değerler çerçevesinde gerçekleştirmek.

H.2.9. Yerel hizmetleri yaygınlaştırmak ve kalitesini yükseltmek.

A.3. Modern Belediyeçilik Anlayışı İle Kurumsal Kapasiteyi Arttırmak, Vatandaşa Dokunan Hizmetler Sunmak ve Güvenli, Konforlu Bir Kent Yaşam Alanı Oluşturulmak

H.3.1. Esenlik hizmetlerinin yürütülmesi.

H.3.2. Kurum içinde ve dışında kişisel ve kurumsal eğitim ve gelişime yönelik çalışmalar yapmak.

H.3.3. Reyhanlı ilçesinde yaşayan, uzak ve yakın zamanda meydana gelen acı olaylar ile ilgili anma günleri ve etkinlikleri düzenlemek.

H.3.4. Akıllı şehirler uygulamalarının hayata geçirilmesi.

H.3.5. Vatandaşlık hakkı bulunmayan misafirlere karşı insani yardım yapmak, uyum (entegrasyon), eğitim faaliyetleri düzenlemek.

H.3.6. Belediye'nin tüm hizmet birimlerinde, üretim ve sunum aşamalarında toplumsal cinsiyet eşitliği bakış açısının hayata geçirilmesini sağlayacak politika ve uygulamaları geliştirmek.

A.4. Kırsal Ekonomiye Geliştirmek, Kırsal Alanların Tarımsal, Sosyal ve Fiziki Altyapısını İyileştirmek

H.4.1. Amik Ovası'nın verimliliğini arttıracak çalışmalar ile tarım sektöründe ekolojik potansiyeli ortaya çıkarmak ve geliştirmek.



Cemil Meriç Kültür Evi



3

TEMEL PERFORMANS GÖSTERGELERİ

3. TEMEL PERFORMANS GÖSTERGELERİ

| Plan Dönemi Başlangıç Değeri (2020) | Temel Performans Göstergeleri | Plan Dönemi Sonu Hedeflenen Değer |
|---|--|--------------------------------------|
| - | Kentin tanınırlığını arttırmak maksadı ile Kentin Kültürel/Tarihsel Geçmiş Hakkında Kongre, Sempozyum, Toplantı Düzenlenmesi | 2 |
| - | Temel belediye hizmetleriyle ilgili alanlarda Hizmet standartları belirlenerek yürürlüğe konulma oranı (%) | 85 |
| - | Seracılık faaliyetleri için gerekli araziler oluşturmak (%) | 75 |
| - | Atıkların kaynağında ayrıştırılarak toplaması konusunda eğitim, proje ve çalıştaylar yapılması | 4 |
| - | Yeni park ve rekreasyon alanları yapılması, bakım ve onarımın sağlanması (m ²) | 5000 |
| - | Kültürel ve Sosyal hayatın zenginleştirilmesi için Düzenlenen festival sayısı | 2 |
| - | Düzenlenecek olan yaz/kış spor kursu sayısı | 10 |
| - | Engelli bireylerin erişimi için; yol, park, hizmet binası ve birçok alanda erişimi kolaylaştıracak çalışmalar yapmak taleplerin karşılanma oranı (%) | 85 |
| - | Dezavantajlı gruplar ve aileleri için Düzenlenmesi planlanan eğitim sayısı ve özel etkinlik sayısı | 3 |
| - | Eğitim ve Kültür merkezleri ile taziye evleri için hazırlanan proje sayısı | 10 |
| - | Çalışanların mesleki ve çalıştıkları birimle ilgili bilgilerini artırıcı verilen eğitim sayısı | 4 |
| - | Evde bakım hizmetlerinden memnuniyet oranı | 75 |
| - | Sosyal yardım faaliyetlerini desteklemek ve projeler gerçekleştirmek | 2 |
| - | Yeni açılacak olan yolların toplam uzunluğu (km) | 10 |
| - | Mevzuat çerçevesinde genel denetimin yapılması (%) | 95 |



Kizlar Sarayı



4

STRATEJİK PLANLAMA HAZIRLIK SÜRECİ

4. STRATEJİK PLANLAMA HAZIRLIK SÜRECİ

Planın sahiplenilmesi;

Planın sahiplenme duygusu gerek hazırlık gerekse uygulama aşamasında önem arz etmektedir. Bu nedenle hazırlık sürecinde gereken bilgilendirme ve farkındalığın oluşturulması çalışmalarına üst yönetim tarafından gerekli katılım sağlanmış ve süreç sahiplenilmiştir. Planın sahiplenilmesi bağlamında tüm aktörlerin süreçten haberdar edilmesi gerektiği düşüncesi ile ön hazırlık döneminde tanıtım faaliyetlerine ağırlık verilmiştir. Yeni planlama dönemine ait broşürler hazırlanarak dağıtılmış, tüm idari personel ve diğer çalışanlar mail ve anket ile bilgilendirilmiştir. Planlama çalışmalarının her aşamasının paylaşıldığı, gerekli duyuru ve bilgilendirmeler yapılmıştır.

Planlama sürecinin organizasyonu;

Planlama sürecinin organizasyonunda mutfak ekibi olarak tanımlanan Stratejik Planlama Destek Ekibi'nin oluşturulması ve sürecin her aşamasında tüm ekip ve kurullara buradan veri ve bilgi transferinin ilk adım olmuştur.

Stratejik planın hazırlık programında yer alan tüm süreçlerde katılımcı yaklaşım hâkim olmuştur. Başlangıçtaki bilgilendirme ve farkındalık oluşturma çalışmalarında Belediye Başkanından başlayarak her düzeydeki idari ve diğer personel ile toplantılar yapılmıştır. Bu kapsamda Başkan yardımcıları, Müdürler, Şeflerin katıldığı çok sayıda odak grup toplantıları düzenlenmiş ve bu toplantılar üst yönetimin nezaretinde yürütülmüştür. Hazırlık sürecinde dış paydaşların da sürece dâhil edilmesine dikkat edilmiş, üst yönetimin katılımı ile yapılan toplantılarda hem planlama süreci hakkında dış paydaşlara bilgi verilmiş hem de dış paydaşların görüş ve önerileri alınmıştır. T.C. Cumhurbaşkanlığı Strateji ve Bütçe Başkanlığı tarafından Belediyelere yönelik hazırlanan rehberin titizlikle incelenerek ön hazırlıkların yapılması, planlama döneminin en önemli aşamasını oluşturmuştur. Yayımlanan Genelge 1 ile Reyhanlı Belediyesi Strateji Geliştirme Kurulu oluşturulmuş ve Reyhanlı Belediyesi Stratejik Planlama Ekibi belirlenmiştir. Stratejik Planlama Destek Ekibi'nin sunduğu veriler üzerinden Reyhanlı Belediyesi 2020-2024 Stratejik Planı Hazırlık Programına son şekli verilmiştir. Strateji Geliştirme Kurulu kabul edilen Hazırlık Programı Genelge 2 ile birlikte 15.10.2019 tarihinde kamuoyu ile paylaşılmıştır.

2019-2023 Stratejik Plan Hazırlık Süreci;

1. Hazırlık çalışmaları,
2. Durum analizi,
3. Geleceğe bakış,
4. Strateji geliştirme,
5. Performans Programı,
6. İzleme ve değerlendirme stratejisi, olmak üzere altı aşamadan oluşmuştur.

Özellikle durum analizi sürecinde ilgili konu hakkında birbirini test eden birçok veri toplama yöntemi kullanılmış, Belediyeyi konu alan tüm rapor ve kayıtlar taranmıştır. Stratejik Planlama Kurul ve Ekipleri Tablo 2'de gösterilmiştir.

| | SIRA | ADI SOYADI | KURUMDAKİ GÖREVİ | KURULDAKİ GÖREVİ |
|---|------|--------------------|------------------------------|---------------------------------|
| Reyhanlı Belediye Başkanlığı Strateji Geliştirme Kurulu | 1 | Murat ZAROĞLU | Belediye Başkan Yrd. | Kurul Başkanı |
| | 2 | Necip PORSNOK | Strateji Geliştirme Müdür V. | Kurul Üyesi / Plan Sekreteryası |
| | 3 | Muzaffer ŞAHSUVAR | Mali Hizmetler Müdürü | Kurul Üyesi |
| | 4 | Abdurrahman CEYLAN | Yazı İşleri Müdürü | Kurul Üyesi |
| | 5 | Naif ELÇİ | İmar ve Şehircilik Müdürü | Kurul Üyesi |
| | 6 | H.Hakan TÜRKER | Kültür Müdürü | Kurul Üyesi |
| | 7 | Hakan YAĞCIOĞLU | Fen İşleri Müdür V. | Kurul Üyesi |
| | 8 | Hasan HACIOĞLU | Park Bahçeler Müdür V. | Kurul Üyesi |
| | 9 | Ömer UYAR | İnsan Kaynakları Müdür V. | Kurul Üyesi |
| | 10 | Mahmut TAPINÇ | Temizlik İşleri Müdür V. | Kurul Üyesi |
| | 11 | Nurittin KURAL | Muhasebe Harcama Yetkilisi | Kurul Üyesi |

| SIRA | ADI SOYADI | KURUMDAKİ GÖREVİ | KURULDAKİ GÖREVİ |
|------|--------------------|--|------------------|
| 1 | Necip PORSNOK | Strateji Geliştirme Müdür V. | Ekip Başkanı |
| 2 | Muzaffer ŞAHSUVAR | Mali Hizmetler Müdürü | Ekip Üyesi |
| 3 | Abdurrahman CEYLAN | Yazı İşleri Müdürü | Ekip Üyesi |
| 4 | Naif ELÇİ | İmar ve Şehircilik Müdürü | Ekip Üyesi |
| 5 | H.Hakan TÜRKER | Kültür Müdürü | Ekip Üyesi |
| 6 | Hakan YAĞCIOĞLU | Fen İşleri Müdür V./Mühendis | Ekip Üyesi |
| 7 | Aydın YANIK | Destek Hizmetleri Müdürü | Ekip Üyesi |
| 8 | Mehmet KOYUNCU | Emlak İstimlak Müdür V. | Ekip Üyesi |
| 9 | Ömer UYAR | İnsan Kaynakları Müdür V. | Ekip Üyesi |
| 10 | Ömer BİÇEN | Zabıta Müdürü | Ekip Üyesi |
| 11 | İbrahim HARAÇ | Muhtarlık İşleri Müdür V. | Ekip Üyesi |
| 12 | Mahmut TAPINÇ | Temizlik İşleri Müdür V. | Ekip Üyesi |
| 13 | Özgür ŞANVERDİ | Basın Yayın ve Halkla İlişkiler Müdür V. | Ekip Üyesi |
| 14 | Hasan HACIOĞLU | Park Bahçeler Müdür V. | Ekip Üyesi |
| 15 | Alaattin KARAKUŞ | Ruhsat Denetim Müdürü | Ekip Üyesi |
| 16 | Mehmet TOLAN | Bilgi İşlem Sorumlusu | Ekip Üyesi |
| 17 | S. Murat UYAN | Makina İkmal Sorumlusu | Ekip Üyesi |
| 18 | Hüseyin CÜNETOĞLU | V.H.K.İ. | Ekip Üyesi |

2019 yılında hazırlanarak yürürlüğe giren "Belediyeler İçin Stratejik Planlama Rehberi" hazırlık programında belirtilen süreçlerin gösterdiği doğrultuda ilerlenmiş, programa harfiyen uyulmuş, iç paydaşlar ile zaman planlaması ve zaman tahsisleri yapılmıştır. Bu süre zarfında Stratejik Plan hazırlanması konusunda eğitim ihtiyaç analizleri yapılmış, belirlenen eksiklikler doğrultusunda gerekli eğitimler ve çalıştaylar yapılmıştır.



Görsel 5



5

DURUM ANALİZİ

5. DURUM ANALİZİ

5.1. KURUMSAL TARİHÇE

Hatay Devlet Meclisi Türkiye Cumhuriyeti'ne ilhak kararı ile 23 Temmuz 1939'da "Hatay" adıyla bir vilâyet olarak Türkiye Cumhuriyeti'ne katılmıştır.

Reyhanlı ilçesi Hatay ilinin 15 ilçesinden bir tanesi olmakla birlikte bulunduğu coğrafi konum itibari ile de sınır ilçesi olmasından ötürü ayrıca önemli bir yere sahiptir. Reyhanlı ilçesinde Çırçır Fabrikaları'nın yanı sıra ithalat ihracat ve taşımacılık firmaları ön plana çıkmaktadır.

Bölgede yer alan Cilvegözü Sınır Kapısı Ortadoğu'ya açılan en büyük sınır kapsıdır. Bu sebeple ilçede lojistik sektörü gelişmişlik göstermekle birlikte önemli bir istihdam kaynağı oluşturmaktadır.

Reyhanlı belediyesi 1930 tarihinde 1580 sayılı Belediyeler yasası 1939 tarihinde kurulmuştur.

Reyhanlı ilçesi gerek coğrafi konumun merkeze uzaklığı sebebi ve kaynakların etkin kullanımı ilkesine sadık kalan bir yönetim anlayışı ile yönetilmeye çalışılmış bir belediyedir. Dolayısıyla kendi imkan ve kabiliyetleri ile kendine yetebilecek bir yönetim anlayışı sergilenmiştir. Bu anlayış ile kiralama yerine satın alma politikası izlenmiştir.

Belediye envanterinde bulunan 70 araçlık kapasitesi ve atölyeleri ile imkan ve kabiliyeti yüksek bir belediye durumundadır.

2019 yılı yerel seçimleri ile birlikte % 59,11 oy oranı ile Reyhanlı Belediyesi Belediye Başkanı Mehmet Hacıoğlu Seçilmiş ve halen görevine devam etmektedir.

5.2. UYGULANMAKTA OLAN STRATEJİK PLANIN DEĞERLENDİRİLMESİ

| AMAÇLAR | GERÇEKLEŞTİRİLMİŞ | KISMEN BAŞLANMIŞ | HİÇ BAŞLANMAMIŞ | HENÜZ İSTENİLEN SEVİYEYE GELMEMİŞ OLAN BAZI HEDEFLER |
|---|-------------------|------------------|-----------------|---|
| Fiziki ve beşeri kaynakların etkin kullanımını sağlamak | % 50 | 30% | 20% | · İhtiyaca göre personel temini · Personelin sosyal ve kültürel ihtiyaçlarının karşılanması |
| Ulusal ve uluslararası tanınırlığın artırılması | % 20 | 10% | 70% | · Uluslararası iş birliklerinin artırılması |
| Toplumsal hizmetlerin geliştirilmesi | % 30 | 20% | 50% | · Sağlık ve Sürekli Eğitim UYGAR hizmetlerinin daha etkin hale getirilmesi |
| Finansal kaynakların geliştirilmesi | % 40 | 20% | 40% | · Sponsor ve bağışçı sayısının artırılması, · Kaynak artırıcı ve kaynak geliştirici çalışmalar yapılması |
| Belediyecilik hizmetlerinin geliştirilmesi | % 50 | 30% | 20% | · Modern belediyecilik kapsamında hizmetler verilmesi |
| Coğrafi ve iklimsel koşullardan en üst düzeyde fayda sağlamak | 40% | 20% | 40% | · Vatandaş bilgilendirici eğitimler düzenlemek · Vatandaş bilgilendirici eğitimler düzenlemek |
| Kentsel estetiği üst düzeyde tutan uygulamalar yapmak | 20% | 20% | 60% | · İmar durumu düzenleme işlemlerinin gerçekleştirilmesi (%) |
| Esenlik hizmetlerini üst seviyeye taşımak | % 40 | 40% | 20% | · Mevzuat çerçevesinde genel denetim yapılması (%) · Şikayet ve taleplerin değerlendirilmesi (%) |
| Kurumsallaşma faaliyetlerini artırmak | 60% | 20% | 20% | · Temel belediye hizmetleriyle ilgili alanlarda hizmet standartları belirlenerek yürürlüğe konulması |
| Sosyal belediyecilik faaliyetlerini en üst düzeye taşımak | 40% | 20% | 40% | · Evde bakım hizmetlerini üst seviyeye taşımak · Kültürel ve sosyal hayatın zenginleştirilmesi için düzenlenmesi |

5.3. MEVZUAT ANALİZİ

Reyhanlı Belediyesi Hatay Büyükşehir belediyesinin 15 ilçesinden biridir. İkinci Düzey Alt Gelişim Merkezleri içerisinde yer alan Reyhanlı Belediyesi Hizmetlerinin ifasında görev alanı kanunlarca belirlenmiş çerçevede faaliyetlerini sürdürmektedir.

5.3.1. YASAL YÜKÜMLÜLÜK ve DAYANAKLAR

| Yasal Yükümlülük | | Dayanak |
|--|--|--|
| Belediye teşkilât yapısının oluşturulması | | 5393 sayılı Kanun Md. 48 |
| Norm kadro ilke ve standartları çerçevesinde belediye kadrolarının oluşturulması | | 5393 sayılı Kanun Md. 49 Belediye ve Bağlı Kuruluşları İle Mahalli İdare Birlikleri Norm Kadro İlke ve Standartlarına Dair Yönetmelik |
| Belediyelerde personel atamasında, işçi alımlarında öngörülen kısıtlara uyulması | | 5393 sayılı Kanun Md. 49 |
| Belediyenin çalışma usullerinin belirlenmesi | | 5393 sayılı Kanun Md. 48 |
| Belediyelerin iş akış şemalarının düzenlenmesi, süreçlerin belirlenmesi | | 5018 sayılı Kanun |
| Hizmetler | Yararlanıcılar | |
| İmar, su ve kanalizasyon, ulaşım gibi kentsel altyapı | Tüm hemşehriler | 5393 sayılı Kanun Md 14 |
| Coğrafi ve kent bilgi sistemleri hizmetleri | Tüm hemşehriler, iş ilişkisi olanlar ve belediye | |
| Çevre ve çevre sağlığı, temizlik ve katı atık hizmetleri | Tüm vatandaşlar ve hemşehriler | |
| Zabıta, itfaiye, acil yardım, kurtarma ve ambulans hizmetleri | Hemşehriler, esnaf, kente ziyarette bulunanlar ve ilgili herkes | |
| Şehir içi trafik hizmetleri | Hemşehriler, sürücüler, toplu ulaşım esnafı ve transit geçen vatandaşlar | |
| Defin ve mezarlıklar hizmetleri | Hemşehriler | |
| Ağaçlandırma, park ve yeşil alanlar hizmetleri | Herkes | |
| Konut hizmetleri | İhtiyaç sahibi hemşehriler | |
| Kültür ve sanat, turizm ve tanıtım, gençlik ve spor hizmetleri | Hemşehriler | |
| Orta ve yüksek öğrenim öğrenci yurtları | | |
| Sosyal hizmet ve yardım, nikâh, meslek ve beceri kazandırma hizmetleri | Dezavantajlı hemşehriler, evlilik çağındakiler | |
| Ekonomi ve ticaretin geliştirilmesi hizmetleri | Hemşehriler, esnaf | |
| Kadın ve çocuklar için koruma evleri (Büyükşehir belediyeleri ile nüfusu 100.000'i geçen belediyeler) açılması | Korunmaya muhtaç kadın ve çocuklar | |
| Belediyelerin yurt dışı ilişkileri | | |
| Belediyelerin diğer kuruluşlarla iş birliği ve ortak proje üretmeleri | | 5393 sayılı Kanun Md 75 |

5.3.2. BELEDİYELERİN YETKİLERİ VE İMTİYAZLARI

5393 sayılı Belediye Kanunu ve diğer birçok Kanunla belediyelere sadece görev verilmemiştir. Aynı zamanda, belediyelerin verilen görevleri yerine getirirken kullanacakları yetkiler ve sahip oldukları imtiyazlar da belirlenmiştir. Anılan Kanunun 15 inci maddesinde belediyelerin yetkileri ve imtiyazları şu şekilde sayılmıştır:

- a)** Belde sakinlerinin mahallî müşterek nitelikteki ihtiyaçlarını karşılamak amacıyla her türlü faaliyet ve girişimde bulunmak.
- b)** Kanunların belediyeye verdiği yetki çerçevesinde yönetmelik çıkarmak, belediye yasakları koymak ve uygulamak, kanunlarda belirtilen cezaları vermek.
- c)** Gerçek ve tüzel kişilerin faaliyetleri ile ilgili olarak kanunlarda belirtilen izin veya ruhsatı vermek.
- d)** Özel kanunları gereğince belediyeye ait vergi, resim, harç, katkı ve katılma paylarının tarh, tahakkuk ve tahsilini yapmak; vergi, resim ve harç dışındaki özel hukuk hükümlerine göre tahsili gereken doğal gaz, su, atık su ve hizmet karşılığı alacakların tahsilini yapmak veya yaptırmak.
- e)** Müktesep haklar saklı kalmak üzere; içme, kullanma ve endüstri suyu sağlamak; atık su ve yağmur suyunun uzaklaştırılmasını sağlamak; bunlar için gerekli tesisleri kurmak, kurdurmak, işletmek ve işletirmek; kaynak sularını işletmek veya işletirmek.
- f)** Toplu taşıma yapmak; bu amaçla otobüs, deniz ve su ulaşım araçları, tünel, raylı sistem dâhil her türlü toplu taşıma sistemlerini kurmak, kurdurmak, işletmek ve işletirmek.
- g)** Katı atıkların toplanması, taşınması, ayrıştırılması, geri kazanımı, ortadan kaldırılması ve depolanması ile ilgili bütün hizmetleri yapmak ve yaptırmak.
- h)** Mahallî müşterek nitelikteki hizmetlerin yerine getirilmesi amacıyla, belediye ve mücavir alan sınırları içerisinde taşınmaz almak, kamulaştırmak, satmak, kiralamak veya kiraya vermek, trampa etmek, tahsis etmek, bunlar üzerinde sınırlı ayrı hak tesis etmek.
- i)** Borç almak, bağış kabul etmek.
- j)** Toptancı ve perakendeci hâlleri, otobüs terminali, fuar alanı, mezbaha, ilgili mevzuata göre yat limanı ve iskele kurmak, kurdurmak, işletmek, işletmek veya bu yerlerin gerçek ve tüzel kişilerce açılmasına izin vermek.
- k)** Vergi, resim ve harçlar dışında kalan dava konusu uyumsuzlukların anlaşmayla tasfiyesine karar vermek.
- l)** Gayrisihhî müesseseler ile umuma açık istirahat ve eğlence yerlerini ruhsatlandırmak ve denetlemek.
- m)** Beldede ekonomi ve ticaretin geliştirilmesi ve kayıt altına alınması amacıyla izinsiz satış yapan seyyar satıcıları faaliyetten men etmek, izinsiz satış yapan seyyar satıcıların faaliyetten men edilmesi sonucu, cezası ödenmeyerek iki gün içinde geri alınmayan gıda maddelerini gıda bankalarına, cezası ödenmeyerek otuz gün içinde geri alınmayan gıda dışı malları yoksullara vermek.
- n)** Reklam panoları ve tanıtıcı tabelalar konusunda standartlar getirmek.
- o)** Gayrisihhî işyerlerini, eğlence yerlerini, halk sağlığına ve çevreye etkisi olan diğer işyerlerini kentin belirli yerlerinde toplamak; hafriyat toprağı ve moloz döküm alanlarını; sıvılaştırılmış petrol gazı (LPG) depolama sahalarını; inşaat malzemeleri, odun, kömür ve hurda depolama alanları ve satış yerlerini belirlemek; bu alan ve yerler ile taşımalarda çevre kirliliğı oluşmaması için gereken tedbirleri almak.
- p)** Kara, deniz, su ve demiryolu üzerinde işletilen her türlü servis ve toplu taşıma araçları ile taksi sayılarını, bilet ücret ve tarifelerini, zaman ve güzergâhlarını belirlemek; durak yerleri ile karayolu, yol, cadde, sokak, meydan ve benzeri yerler üzerinde araç park yerlerini tespit etmek ve işletmek, işletmek veya kiraya vermek; kanunların belediyelere verdiği trafik düzenlemesinin gerektirdiğı bütün işleri yürütmek.
- r)** Belediye mücavir alan sınırları içerisinde 5/11/2008 tarihli ve 5809 sayılı Elektronik Haberleşme Kanunu, 26/9/2011 tarihli ve 655 sayılı Ulaştırma, Denizcilik ve Haberleşme Bakanlığının Teşkilat ve Görevleri Hakkında Kanun Hükmünde Kararname ve ilgili diğer mevzuata göre kuruluş izni verilen alanda tesis edilecek elektronik haberleşme istasyonlarına kent ve yapı estetiğı ile elektronik haberleşme hizmetinin gerekleri dikkate alınarak ücret karşılığında yer seçim belgesi vermek,
- s)** Belediye sınırları içerisinde, yapı ruhsatı veya yapı kullanma izni hangi idare tarafından verilmiş olursa olsun, hizmete sunulacak olan asansörlerin tescilini yapmak, ilgili teknik mevzuat çerçevesinde yıllık periyodik kontrollerini yapmak ya da yetkilendirilmiş muayene kuruluşları aracılığıyla yaptırmak, gerekli hâllerde asansörleri hizmet dışı bırakmak.
- ş)** İl sınırları içinde büyükşehir belediyeleri, belediye ve mücavir alan sınırları içinde il belediyeleri ile nüfusu 10.000'i geçen belediyeler, meclis kararıyla; turizm, sağlık, sanayi ve ticaret yatırımlarının ve eğitim kurumlarının su, termal su, kanalizasyon, doğal gaz, yol ve aydınlatma gibi alt yapı çalışmalarını faiz almaksızın on yıla kadar geri ödemeli veya ücretsiz olarak yapabilir veya yaptırabilir, bunun karşılığında yapılan tesislere ortak olabilir; sağlık, eğitim, sosyal hizmet ve turizmi geliştirecek projelere Çevre ve Şehircilik Bakanlığının onayı ile ücretsiz veya düşük bir bedelle amacı dışında kullanılmamak kaydıyla taşınmaz tahsis edebilir. Belediye ve bağlı idareler, meclis kararıyla mabetlere, eğitim kurumlarına, yurtlara, okul pansiyonlarına ve hastanelere indirimli bedelle ya da ücretsiz olarak içme ve kullanma suyu verebilirler.
- t)** Belediye, belde sakinlerinin belediye hizmetleriyle ilgili görüş ve düşüncelerini tespit etmek amacıyla kamuoyu yoklaması ve araştırması yapabilir.

5.3.3. BELEDİYELERE YÜKÜMLÜLÜK OLARAK VERİLMİYEN GÖREVLER

Yukarıda 1.Yasal Yükümlülük başlığı altında yer alan "1.6. Hizmetler ve Yararlanıcıları" alt başlığı altında sayılan hizmetler, belediyeler açısından esas olan ve yükümlü oldukları hizmetlerdendir. Bunlardan sadece, Kadın ve çocuklar için koruma evleri açılması görevi büyükşehir belediyeleri ile nüfusu 100.000'i geçen belediyeler için zorunludur.

Bu belediyeler açısından esas olan hizmetler yanında, belediyelere faaliyette bulunma yetkisi tanınan, bir nevi ihtiyari diyebileceğimiz, yükümlülük olarak verilmeyen hizmetler de mevcuttur. Bunlar 5393 sayılı Belediye Kanunu'nun 14 üncü maddesinde düzenlenmiş olup şu şekilde sıralanabilir:

1. Devlete ait her derecedeki okul binalarının inşaatı ile bakım ve onarımını yapma ve her türlü araç, gereç ve malzeme ihtiyaçlarını karşılama.
2. Sağlıkla ilgili her türlü tesisi açma ve işletme.
3. Kültür ve tabiat varlıkları ile tarihi dokunun ve kent tarihi bakımından önem taşıyan mekânların ve işlevlerinin korunmasını sağlama, bu amaçla bakım ve onarımı ve korunması mümkün olmayanları aslına uygun olarak yeniden inşa etme.
4. Amatör spor kulüplerine ayni ve nakdi yardım sağlama, her türlü amatör spor karşılaşmaları düzenleme.
5. Yurt içi ve yurt dışı müsabakalarda üstün başarı gösteren veya derece alan öğrencilere, sporculara, teknik yöneticilere ve antrenörlere belediye meclisi kararıyla ödül verme.
6. Gıda bankacılığı yapma.
7. Mabetlerin yapım, bakım ve onarımını yapma.

Yukarıda sayılan hizmet ve görevler, belediyelere yükümlülük olarak verilmeyip, onlara alan yaratmak açısından verilen ve düzenlenen görevlerdir. Belediyeler, burada belirtilen hususları yerine getirirken; Kanunun 14 üncü maddesinde düzenlendiği üzere, öncelik sırasını, belediyenin malî durumu ve hizmetin ivediliğini dikkate almak durumundadır. Yine anılan maddedeki düzenlemeye göre; belediye hizmetleri, vatandaşlara en yakın yerlerde ve en uygun yöntemlerle sunulur. Hizmet sunumunda engelli, yaşlı, düşkün ve dar gelirlilerin durumuna uygun yöntemler uygulanır. Bu hükümler dikkate alınmak suretiyle, belediyelere alan yaratmak amacıyla yapılan düzenlemeler sonucu verilen bu görevlerin yapılmasında, belediyeye zorunlu görevler şeklinde verilen hizmetlerden sonraya bırakılması uygun olacaktır.

5.3.4. TESPİTLER ve İHTİYAÇLAR

| 3. Tespitler | 4. İhtiyaçlar |
|---|--|
| <p>3.1. Belediyelere yönelik mevzuat düzenlemelerinin, 2005 yılından itibaren reform adı altında yoğunlaşması, belediyelerin hizmet sunma ve vatandaşların hizmet beklentileri alışkanlıklarını değiştirmiştir. Bunun yanında, belediyelere merkezi idare kuruluşları tarafından yürütülmesi gereken birçok konuda da görev ve yetki tanımlanmıştır.</p> | <p>4.1. 5216 sayılı Kanunun 7 nci maddesinde yer alan görev ve yetki dağılımı yeniden gözden geçirilmeli, büyükşehir belediyelerine sadece il bütününe ilgilendiren ve bütüncül bir anlayışla yürütülmesi zorunlu olan görevler verilmeli, diğer mahalli nitelikteki görevlerin tamamı ilçe belediyelerine bırakılmalıdır.</p> |
| <p>Yapılan değişikliklerin sonucu olarak, büyükşehir ilçe belediyelerine ait bir kısım görevler, hem merkezi idare kuruluşlarının, hem de belediyelerin görevleri kapsamında yer almaktadır.</p> | <p>4. 2.4.1. maddedeki tespite paralel olarak ilçe belediyelerine verilen görev ve yetkilere eşdeğer ve orantılı bir şekilde gelir kaynaklarının sağlanması için yasal düzenlemeler yapılmalıdır.</p> |
| <p>Bunun yanında, 5216 sayılı Büyükşehir Belediyesi Kanunu'nun 7 nci maddesi gereğince, maddede büyükşehir belediyelerine verilen görevlerin bir kısmının, büyükşehir belediye meclisi kararı ile ilçe belediyelerine devredilebilmesi veya birlikte yapılmasına karar verilebilmesi mümkündür.</p> | <p>4. 3. Koordinasyonu sağlayacak yasal düzenlemeler ve idari yapılanmada buna ilişkin değişiklikler.</p> |
| <p>Buna rağmen, devrine karar verilen hizmetlere ilişkin mali kaynak devri mevzuatla doğrudan düzenlenmemiştir. İradi olarak, karşılıklı belediye meclisi kararları ile ortak finansman mümkün olabilmektedir.</p> | <p>4. 4. Belediyelerin mali kaynaklarının iyileştirecek gerekli yasal düzenlemelerin yapılması, idari yapılarının iyileştirilmesi ve kurumsallaşmalarının sağlanması için gerekli yasal ve idari işlemlerin yapılması.</p> |
| <p>Bunun yanında, 5216 sayılı Büyükşehir Belediyesi Kanunu'nun "Belediyeler arası hizmet ilişkileri ve koordinasyon" başlıklı 27 inci maddesine göre; büyükşehir kapsamındaki belediyeler arasında hizmetlerin yerine getirilmesi bakımından uyum ve koordinasyon, büyükşehir belediyesi tarafından sağlanır. Büyükşehir belediyesi ile ilçe belediyeleri veya ilçe belediyelerinin kendi aralarında hizmetlerin yürütülmesiyle ilgili ihtilaf çıkması durumunda, büyükşehir belediye meclisi yönlendirici ve düzenleyici kararlar almaya yetkilidir.</p> | |
| <p>Bu düzenleme, özellikle ülkemizin siyasi atmosferi içerisinde, büyükşehir belediye başkanı ve meclisi ile ilçe belediyelerinin farklı farklı partilerden olması durumunda, hizmet gerekleri değil, siyasi tercihler ve yaklaşımlar ön plana çıkmaktadır.</p> | |
| <p>Yine aynı maddedeki bir düzenleme ile büyükşehir belediyelerinde meydan, bulvar, cadde, yol, sokak, park, spor ve kültürel tesislerin büyükşehir belediyesi ile büyükşehir kapsamındaki diğer belediyeler arasında dağılımına ilişkin esaslar büyükşehir belediye meclisi tarafından belirleneceği hükme bağlanmıştır. Burada da, ileri sürdüğümüz konjonktürel yapı ve siyasi anlayış olumsuz sonuçlara yol açabilmekte, çatışmalar yaşanabilmektedir. Bunun yanında aynı maddede aşağıdaki düzenlemelerde mevcuttur:</p> | |

| | |
|---|--|
| a) İlçe belediyelerine ait görevlerden bir veya birkaçı, bedeli kendileri tarafından karşılanmak ve istekte bulunmak kaydıyla, büyükşehir belediye meclisinin kararına dayanarak, ortaklaşa veya bizzat büyükşehir belediyesi tarafından yapılabilir. | |
| b) Büyükşehir belediyesi, ilçe belediyeleri ile ortak projeler geliştirebilir ve yatırım yapabilir. | |
| c) Büyükşehir belediyesi, kesinleşmiş en son yıl bütçe gelirin % 10'unu aşmamak ve bütçede ödeneği ayrılmış olmak şartıyla, ilgili belediyenin yatırım programında yer alan projelerin finansmanı için büyükşehir belediye başkanının teklifi ve meclisin kararıyla ilçe belediyelerine malî ve aynî yardım yapabilir. | |
| d) İmar mevzuatı uyarınca belediyelerin otoparkla ilgili olarak elde ettikleri gelirler tahsil tarihinden itibaren kırk beş gün içinde büyükşehir belediyesine aktarılır. | |
| Kanundaki bu ve benzeri düzenlemeler, yukarıda ifade edildiği gibi farklı siyasi partilere ait büyükşehir ve ilçe belediyelerinin mevcudiyeti durumunda, çoğu zaman dengeli ve objektif bir işbirliği ve dağılımı engellemektedir. | |
| 3.2. Belediyeler açısından mevzuatta yer verilen yasal yükümlülüklerin bir kısmı yerine getirilememektedir. Bunun temel birkaç sebebi mevcuttur. Bunlar; | |
| 3.2.1. Mali kaynaklara ilişkin hukuki düzenlemelerin ihtiyaca cevap verememesi. | |
| 3.2.2. Personel istihdam sistemine ilişkin yasal düzenlemelerin ihtiyaca cevap verememesi. | |
| 3.2.3. İdari yapılanma konusunda, mevcut norm kadro yönetmeliğindeki düzenlemelerin, bilimsel bir idari yapılanmaya imkan sağlamaması. | |
| Özellikle, mali kaynaklarla ilgili olarak belediyelerin öz gelirleri niteliğinde olan vergi, resim ve harçların güncellenmesi için yasal düzenleme yapılmalıdır. Belediyelerin norm kadrolarının oluşturulması hususunda, iş analizi ve iş ölçümünün zorunlu tutulmaması, Bakanlıkça belirlenen standartlar esas alınarak ve oradaki sınırlamalara göre idari birimler ve kadrolar oluşturulabilmektedir. Yapılacak bir değişiklikle, kısıt olarak sadece 5393 sayılı Kanunun 49 uncu maddesindeki oranın alınması, bu oran dahilinde her belediye yapacağı çevre ve GZFT analizlerine göre ortaya çıkan hizmet ihtiyaçları çerçevesinde ve ona uygun yapılanmaları gerçekleştirilmesi, bunu yaparken de iş analizi ve iş ölçümünü dikkate alarak bilimsel bir yöntem izlemesi hukuken zorunlu hale getirilmelidir. | |
| 3.3. Belediyenin yerine getirdiği ve mevzuatta yer almayan bir hizmeti söz konusu değildir. | |

5.4. ÜST POLİTİKA BELGELERİ ANALİZİ

Üst politika Belgelerinin analizi yapılırken öncelikli olarak Kalkınma Planı, Cumhurbaşkanlığı Programı, Orta Vadeli Program Cumhurbaşkanı Bölge planları, Bölge Planı dikkate alınmış dikkate alınmıştır. Buna göre;

| ÜST POLİTİKA BELGESİ | İLGİLİ BÖLÜM/REFERANS | VERİLEN GÖREV/İHTİYAÇLAR |
|----------------------------------|--|--|
| ON BİRİNCİ KALKINMA PLANI | 673 Numaralı Şehirleşme Paragrafı | İnsan odaklı, doğal hayata ve tarihi mirasa saygılı, temel kentsel hizmetlerin adil ve erişilebilir bir şekilde sağlandığı, yaşam kalitesi yüksek ve değer üreten şehirler ve yerleşimler oluşturmak temel amaçtır. |
| | 689. Numaralı Kentsel Dönüşüm Paragrafı | Afet tehlikesi ve riski altındaki alanlar ile bu alanlar dışındaki riskli yapıların bulunduğu arsa ve araziler, fenve sanat norm ve standartlarına uygun, sağlıklı ve güvenli yaşamayı esas alacak şekilde dönüştürülecektir. |
| | 696. Numaralı Kentsel Altyapı Paragrafı | Nüfusun sağlıklı ve güvenilir içme ve kullanma suyuna erişiminin sağlanması ve atık suyun insan ve çevre sağlığına etkilerinin en aza indirilerek etkin yönetiminin gerçekleştirilmesi; atıkların insan ve çevre sağlığına etkilerinin en aza indirilerek etkin yönetiminin gerçekleştirilmesi için azaltılması, geri dönüşüm ve geri kazanımın sağlanması ve bertaraf edilmesi; erişilebilir, güvenli, zaman ve maliyet yönünden etkin ve sürdürülebilir kentiçi ulaşım sistemlerinin oluşturulması temel amaçtır |
| | 705. Numaralı Kırsal Kalkınma Paragrafı | Sürdürülebilir kırsal kalkınma anlayışıyla, üretici birlikleri ve aile işletmelerinin üretim kapasitesinin ve kırsal işgücünün istihdam edilebilirliğinin artırılması, yaşam kalitesinin iyileştirilmesi, yoksullukla mücadele ile kırsal toplumun düzenli ve yeterli gelir imkânlarına kavuşturularak refah düzeyinin artırılması ve nüfusun kırsalda tutundurulması temel amaçtır. |
| | 712. Numaralı Çevrenin Korunması Paragrafı | Çevre ve doğal kaynakların korunması, kalitesinin iyileştirilmesi, etkin, entegre ve sürdürülebilir şekilde yönetiminin sağlanması, her alanda çevre ve iklim dostu uygulamaların gerçekleştirilmesi, toplumun her kesiminin çevre bilinci ile duyarlılığının artırılması temel amaçtır |
| | 796 Numaralı Yerel Yönetimler Paragrafı | Yerel yönetimlerin etkin, hızlı ve kaliteli hizmet sunabilen; dezavantajlı kesimlerin ihtiyaçlarını gözeten; katılımcı, mali sürdürülebilirliği sağlamış, şeffaf ve hesap verebilir bir yapıya kavuşturularak vatandaş memnuniyetinin üst düzeye çıkarılması temel amaçtır. |
| | 797 Numaralı Yerel Yönetimler Paragrafı | Yerel yönetimlerin stratejik planlarında yer alan öncelikleri ile kaynak tahsisleri arasındaki uyum artırılacaktır. |
| | 797-1 Numaralı Yerel Yönetimler Paragrafı | Çevre ve Şehircilik Bakanlığı tarafından stratejik plan hazırlama zorunluluğu olan belediyelerde hizmet önceliklendirmesi yapmak üzere rehber geliştirilecektir |
| | 797-2 Numaralı Yerel Yönetimler Paragrafı | Çevre ve Şehircilik Bakanlığı tarafından geliştirilen rehber doğrultusunda büyükşehirlerden başlamak üzere, stratejik plan hazırlama zorunluluğu olan belediyelerde hizmet önceliklendirmesi-stratejik plan-kaynak tahsisi ilişkisini ele alan bir kıyas çalışması yapılması sağlanacaktır. |

| | | |
|--|--|---|
| ON BİRİNCİ KALKINMA PLANI | 798 Numaralı Yerel Yönetimler Paragrafı | Yerel yönetim hizmetlerinin standardizasyonunu ve bu standartlara uyumun denetimini sağlayacak yöntem geliştirilecektir. |
| | 798.1.Numaralı Yerel Yönetimler Paragrafı | Yerel yönetimlerin hizmetlerinin idari, mali ve teknik asgari standartları tespit edilecek; bu standartların uygulamasına yönelik mevzuat düzenlemesi yapılacaktır. |
| | 799 Numaralı Yerel Yönetimler Paragrafı | Yerel yönetimlerde insan kaynağının uzmanlaşma düzeyi ve kapasitesi artırılacaktır. |
| | 799-1 Numaralı Yerel Yönetimler Paragrafı | Yerel yönetimlerde çalışan personelin niteliğini artırmaya yönelik eğitimler verilecektir. |
| | 800 Numaralı Yerel Yönetimler Paragrafı | Belediyelerin karar alma süreçlerinde vatandaşların katılım ve denetim rolü güçlendirilecektir. |
| | 800.1 Numaralı Yerel Yönetimler Paragrafı | Belediyelerin karar alma süreçlerinde vatandaşların katılım ve denetim rolü güçlendirilecektir. |
| | 801.1 Numaralı Yerel Yönetimler Paragrafı | -Yerel yönetimlerde optimum hizmet ve coğrafi alan büyüklüğü tespit edilerek yerel hizmet gereklerine uygun, çoklu ölçüt tasnif sistemine dayalı yerel yönetimlerin yeniden yapılandırılmasına ilişkin modelleme ve mevzuat çalışması yapılacaktır. |
| | 801.2 Numaralı Yerel Yönetimler Paragrafı | Köy yerleşik alanlarının sürdürülebilirliği sağlanacak, büyükşehirlerde köyden mahalleye dönüşen yerlerde hizmet erişimi kolaylaştırılacaktır. |
| | 801.3 Numaralı Yerel Yönetimler Paragrafı | Büyükşehir belediyeleriyle büyükşehir ilçe belediyelerinin çakışan yetki ve sorumlulukları nedeniyle ortaya çıkan hizmet aksamalarının giderilmesi için görev tanımları etkinlik temelli olarak yeniden değerlendirilecektir. |
| | 721. Numaralı Afet Yönetimi Paragrafı | Afetlere karşı toplumsal bilincin artırılması, afetlere dayanıklı ve güvenli yerleşim yerlerinin oluşturulması ve risk azaltma çalışmaları yapılarak afetlerin neden olabileceği can ve mal kaybının asgari düzeye indirilmesi temel amaçtır. |
| | 802. Numaralı Yerel Yönetimler Paragrafı | Yerel yönetim hizmet sunumunda kentlerin nitelikleri ve dinamikleri dikkate alınarak kent esenliği ve güvenliği güçlendirilecektir. |
| | 802.1 Numaralı Yerel Yönetimler Paragrafı | Yerel yönetimlerin kent esenliği ve güvenliğine ilişkin projeleri desteklenecektir. |
| | 802.2 Numaralı Yerel Yönetimler Paragrafı | Küçük ölçekli belediyelerin sosyal donatı projeleri için finansman modeli geliştirilecektir. |
| | 802.3 Numaralı Yerel Yönetimler Paragrafı | Sokak hayvanlarına yönelik yapılacak düzenlemelerin ve önlemlerin etkinleştirilmesini sağlayacak mekanizmalar oluşturulacak, yerel yönetimlerin sokak hayvanlarının rehabilitasyonu projeleri desteklenecektir. |
| TR 63 BÖLGE PLANI | Bilinçsiz tarım uygulamaları | Seracılık faaliyetlerinin geliştirilmesi Modern tarımcılık faaliyetlerinin başlatılması. Toprak analizlerinin yapılması. |
| | Sosyal faaliyet alanlarının yetersizliği | Sosyal Faaliyet alanları ile ilgili analizler yapılması ve eksikler giderilmelidir. |
| | Son yıllarda bölgeye Suriye'den göç eden sayının artması | |

5.5. FAALİYET ALANLARI İLE ÜRÜN VE HİZMETLERİN BELİRLENMESİ

| | |
|---------------------------------------|--|
| Ücretsiz internet | Kullanıcı sayısının artması. |
| Ücretsiz internet | Hizmet kalitesinin artması. |
| Ücretsiz internet | Kapsama alanının genişletilmesi. |
| YBS/EBYS uygulamaları | YBS/EBYS bakım ve güncelleme. |
| YBS/EBYS uygulamaları | YBS/EBYS mevzuat değişikliğine adapte. |
| YBS/EBYS uygulamaları | Oracle veri tabanı güncelleme. |
| YBS/EBYS uygulamaları | EBYS Ar-ge ve yazılım güncelleme. |
| Akıllı Şehirler | Açık Veri Uygulamaları üretimi. |
| Akıllı Şehirler | Bilgi Güvenliği Yönetimi. |
| Akıllı Şehirler | SOME Eğitimi. |
| Akıllı Şehirler | Lisans ve Yazılım alınması. |
| Kurumsal web siteleri | Mobil Uygulama Yapım Yenileme. |
| Kurumsal web siteleri | Bulut Bilişim Hizmetleri. |
| E-devlet entegrasyonu | Belediye hizmetlerinin e-devlet entegrasyonu. |
| E-devlet entegrasyonu | Sunucu Bakım ve Destek. |
| Donanım sunucu ve yedekleme üniteleri | Sunucu ve Sistem Odası Bakım Destek. |
| Donanım sunucu ve yedekleme üniteleri | Bilgisayar, Tarayıcı Tablet, Projeksiyon ve Plotter Teknik Servis Hizmeti. |
| Donanım sunucu ve yedekleme üniteleri | Bilgisayar Alımı. |
| Donanım sunucu ve yedekleme üniteleri | Bilgisayar Malzemesi Alımları. |
| Donanım sunucu ve yedekleme üniteleri | Ağ Malzemesi Alımı. |
| Yazılım | Güvenlik Duvarı Lisans Güncelleme. |
| Yazılım | (Log) Yazılımı, Hotspot uygulaması, Kurumsal hakediş ve yaklaşık maliyet programı güncelleme. |
| Yazılım | Koleksiyon Yönetimi ve Güvenlik Sistemi bakım, onarım; kütüphane otomasyon programının bakım ve onarımı. |
| Yazılım | CAD/CAM Lisans Alımı, işletim sistemi, ofis uygulamaları lisans alımları. |
| Yazıcı tarayıcı, bakım ve baskı | Yazıcıların bakım, onarım ve baskı hizmeti. |
| Yazıcı tarayıcı, bakım ve baskı | Yazıcı ve Tarayıcı alımı. |
| İletişim | E-posta Servisi. |
| İletişim | Sabit ve Mobil Hat. |
| İletişim | MPLS ve İnternet. |
| İletişim | Kurumsal Mail ve Bilişim. |
| İletişim | SMS. |
| Geniş bant iletişim | Geniş bant iletişim alt yapısı. |
| Geniş bant iletişim | Fiber İnternet Bağlantı. |
| Geniş bant iletişim | Büro ve İşyeri Makine Teçhizat Alımları. |
| Telsiz ve acil durum haberleşmesi | Telsiz Frekans Hizmeti. |
| Telsiz ve acil durum haberleşmesi | Telsiz Bakımları. |

| | |
|--|---|
| Telsiz ve acil durum haberleşmesi | Acil Durum Sistemi. |
| Telsiz ve acil durum haberleşmesi | Telsiz alım. |
| Telefon ve santral | Santral Bakım. |
| Telefon ve santral | Telefon / Santral Alım. |
| Kent bilgi sistemi (KBS) | KBS güncel veri girişleri. |
| Kent bilgi sistemi (KBS) | KBS yıllık bakım onarım ve güncelleme. |
| Kent bilgi sistemi (KBS) | KBS Yazılımları. |
| Kent bilgi sistemi (KBS) | Coğrafi Bilgi Sistemleri Yazılımları. |
| Kent bilgi sistemi (KBS) | CAD Uygulamaları. |
| Afet bilgi sistemleri | ABS Bakım, Güncelleme. |
| Afet bilgi sistemleri | ABS Yazılım Donanım. |
| Afet bilgi sistemleri | ABS Saha Çalışması. |
| Gelir Arttırıcı Çalışmalar (GAÇ) | Gelir- Mekan- Mükellef veri ilişkisi. |
| Gelir Arttırıcı Çalışmalar (GAÇ) | GAÇ takip yazılım. |
| Kent rehberi | Kent rehberi veri çeşitliliği. |
| Kent rehberi | Verilerin güncellenmesi. |
| Kent rehberi | Yeni veri üretilmesi. |
| Kent rehberi | Kent rehberi. |
| Kent rehberi | Kırmıllı ilçe haritası. |
| Mekânsal veriler | Mekânsal verileri güncelleme. |
| Mekânsal veriler | Mekân olay veri ilişkisi. |
| Mekânsal veriler | GIS Yazılımları. |
| Fiziksel arşiv | Sürdürülebilir fiziksel arşiv. |
| Fiziksel arşiv | Klasör alınması. |
| Fiziksel arşiv | Teçhizat alımı. |
| Elektronik arşiv | Tarama, indeks ve kayıt. |
| Elektronik arşiv | İndeks hizmet alımı. |
| Elektronik arşiv | Yazılım alımı. |
| Elektronik arşiv | Teçhizat alımı. |
| Kirlilik unsurlarına yönelik etkin denetim hizmetlerinin yürütülmesi | Hava kirliliği denetimlerinin yapılması. |
| Kirlilik unsurlarına yönelik etkin denetim hizmetlerinin yürütülmesi | Gürültü kirliliği denetimlerinin yapılması. |
| Kirlilik unsurlarına yönelik etkin denetim hizmetlerinin yürütülmesi | Moloz denetimlerinin yapılması. |
| Kirlilik unsurlarına yönelik etkin denetim hizmetlerinin yürütülmesi | Yol kirliliği denetimlerinin yapılması. |
| Estetik görüntünün korunması amacıyla faaliyetlerin sürdürülmesi | Dal-budak ve çim atıklarının (kompost muhteviyatı) ve ev eşyalarının(mobilya, koltuk vb.) toplanması. |
| Estetik görüntünün korunması amacıyla faaliyetlerin sürdürülmesi | Moloz ve kaba malzemenin toplanması, yüklenmesi ve nakliyenin yapılması. |

| | |
|--|--|
| Evsel nitelikli atıkların düzenli bir şekilde yeterli ekipman ile toplanmasının sağlanması | Temizlik makineleri (kar küreme, bordür boyama, çevre temizlik botu, kamyonet vb.) ile çöp konteyner bakım ve onarım talep ve şikayetlerine çözüm bulunması. |
| Evsel nitelikli atıkların düzenli bir şekilde yeterli ekipman ile toplanmasının sağlanması | Çöp konteyneri yıkanması ve dezenfekte edilmesi işinin yapılması. |
| Evsel nitelikli atıkların düzenli bir şekilde yeterli ekipman ile toplanmasının sağlanması | Çöpün araçlara yüklenip nakledilmesi. |
| Evsel nitelikli atıkların düzenli bir şekilde yeterli ekipman ile toplanmasının sağlanması | Katı atık sözleşmesi yapılması. |
| Geri dönüşüm faaliyetlerinin etkin bir şekilde yürütülmesi | Atık elektrikli ve elektronik eşyaların kontrolü yönetmeliği kapsamında toplanmasının sağlanması. |
| Geri dönüşüm faaliyetlerinin etkin bir şekilde yürütülmesi | Ambalaj atıklarının kontrolü yönetmeliği kapsamında toplanmasının sağlanması. |
| Geri dönüşüm faaliyetlerinin etkin bir şekilde yürütülmesi | Atık pil ve akümülatörleri kontrolü yönetmeliği kapsamında toplanmasının sağlanması. |
| Geri Dönüşüm Faaliyetlerinin Etkin Bir Şekilde Yürütülmesi | Bitkisel atık yağların kontrolü yönetmeliği kapsamında toplanmasının sağlanması. |
| Geri Dönüşüm Faaliyetlerinin Etkin Bir Şekilde Yürütülmesi | Atık yağların kontrolü yönetmeliği kapsamında toplanmasının sağlanması. |
| Geri Dönüşüm Faaliyetlerinin Etkin Bir Şekilde Yürütülmesi | Ömrünü tamamlamış lastiklerin kontrolü yönetmeliği kapsamında toplanmasının sağlanması. |
| Çevre Bilinçlendirme Faaliyetlerinin Etkin Bir Şekilde Yürütülmesi | Çevre ve geri dönüşüm konusunda eğitimlerin düzenlenmesi. |
| Çevre Bilinçlendirme Faaliyetlerinin Etkin Bir Şekilde Yürütülmesi | Çevre konusunda halkımızda farkındalık yaratmak, etkinlik, kampanya ve yarışmalar düzenlenmesi. |
| Çevre Bilinçlendirme Faaliyetlerinin Etkin Bir Şekilde Yürütülmesi | Halkımızın çevre konusunda bilinçlenmesi amacı ile kapı ve stand bilgilendirme çalışmalarının yapılması. |
| Kurumsal Alanların Temizliğinin Etkin Bir Şekilde Yürütülmesi | Beton ve her nevi asfalt yolların makine ile süpürülmesi. |
| Kurumsal Alanların Temizliğinin Etkin Bir Şekilde Yürütülmesi | Beton ve her nevi asfalt yolların el ile süpürülmesi. |
| Kurumsal Alanların Temizliğinin Etkin Bir Şekilde Yürütülmesi | Çevre temizlik denetimlerinin yapılması, talep ve şikayetlerine çözüm bulunması. |
| Kurumsal Alanların Temizliğinin Etkin Bir Şekilde Yürütülmesi | Kamu kurum ve kuruluşlarının temizliğinin yapılması (camiler, okullar vs.) |
| Kurumsal Alanların Temizliğinin Etkin Bir Şekilde Yürütülmesi | Kıyı (sahil) temizliğinin yapılması. |
| Kurumsal Alanların Temizliğinin Etkin Bir Şekilde Yürütülmesi | Yol bordürlerinin boyanması. |
| Kurumsal Alanların Temizliğinin Etkin Bir Şekilde Yürütülmesi | Tanıtım materyalleri. |
| Kurumsal Alanların Temizliğinin Etkin Bir Şekilde Yürütülmesi | Promosyon ürünleri. |
| Kurumsal Alanların Temizliğinin Etkin Bir Şekilde Yürütülmesi | Organizasyonlar. |

| | |
|--|---|
| Tanıtım Mecralarının Oluşturulması Ve Kiralanması | Görsel, İşitsel, Fiziki Mecralar. |
| Tanıtım Mecralarının Oluşturulması Ve Kiralanması | Tanıtım aracı. |
| Kültür, Sanat Ve Müzik Topluluklarının Oluşturulması | Gösteri. |
| Kültürel Hayatın Zenginleştirilmesi | Konser. |
| Kültürel Hayatın Zenginleştirilmesi | Belirli gün ve özel hafta etkinlikleri. |
| Kültürel Hayatın Zenginleştirilmesi | Sinema ve tiyatro. |
| Kültürel Hayatın Zenginleştirilmesi | Seminer, sergi, fuar ve festival. |
| Kültürel Hayatın Zenginleştirilmesi | Organizasyon ikramları. |
| Kültürel Değerlerin Yaşatılması | Geziler. |
| Kültürel Değerlerin Yaşatılması | Sempozyum, söyleşi, panel ve çalıştay. |
| Çocuklar Ve Gençlere Yönelik Faaliyetler | Kültür, etüd ve meslek kursları. |
| Çocuklar Ve Gençlere Yönelik Faaliyetler | Eğitim setleri. |
| Kütüphane Hizmetlerinin Yürütülmesi | Kütüphane kitapları. |
| Kütüphane Hizmetlerinin Yürütülmesi | Kütüphane kullanıcısı. |
| Kütüphane Hizmetlerinin Yürütülmesi | Okuma atölyeleri, kulüp faaliyetleri. |
| Kütüphane Hizmetlerinin Yürütülmesi | Kataloglanan materyaller. |
| Nikah İşlemlerinin Yürütülmesi | Nikah. |
| Spor Hizmeti Verilmesi | Gençler ve yetişkinler için spor. |
| Spor Hizmeti Verilmesi | Çocuklar için spor. |
| Spor Hizmeti Verilmesi | Özel sporcular (engelsiz) için spor. |
| Organizasyonlar Ve Turnuvalar Düzenlenmesi | Yerel spor organizasyonları düzenlemek. |
| Ödül Yönetmeliği Uygulaması | İlçemizde ikamet eden başarılı sporculara ödül verilmesi. |
| Ödül Yönetmeliği Uygulaması | İlçemizde faaliyet gösteren spor kulüplerine malzeme verilmesi. |
| Eğitim | Gençler için eğitim seminerleri. |
| Eğitim | Yetişkinler için eğitim seminerleri. |
| Eğitim | Çocuklar için eğitim seminerleri. |
| Eğitim | Özel sporcular (engelsiz) için eğitim seminerleri. |
| İstihdamı Geliştirmek | İş yeri ziyaretlerinin yapılması. |
| İstihdamı Geliştirmek | İstihdam konusunda konferans ve eğitim düzenlenmesi. |
| İstihdamı Geliştirmek | Vatandaşa yönelik mesleki eğitimler düzenlenmesi. |
| İstihdamı Geliştirmek | Kadın istihdamını artırıcı konferans düzenlenmesi. |
| Sosyal Yardım Hizmetleri | Erzak, bebek bezi ve temizlik malzemeleri yardımları. |
| Sosyal Yardım Hizmetleri | Giyim yardımları. |
| Sosyal Yardım Hizmetleri | Yakacak yardımları. |
| Sosyal Yardım Hizmetleri | Ev eşyası yardımları. |
| Sosyal Yardım Hizmetleri | Toplu sünnet. |

| | |
|---|--|
| Sosyal Yardım Hizmetleri | Nakdi yardımlar. |
| Sosyal Destek Hizmetleri | Sıcak yemek desteği. |
| (Yaşlı Ve Engelli Bakım Hizmetleri) | Evde kuaför desteği. |
| (Yaşlı Ve Engelli Bakım Hizmetleri) | Evde öz bakım desteği. |
| (Yaşlı Ve Engelli Bakım Hizmetleri) | Evde temizlik desteği. |
| (Yaşlı Ve Engelli Bakım Hizmetleri) | Taziye hizmetleri. |
| Özel Gün Etkinlikleri | 8 Mart Dünya Kadınlar Günü. |
| Özel Gün Etkinlikleri | Ramazan ve Kurban Bayramı, Muharrem Ayı. |
| Özel Gün Etkinlikleri | Anneler Günü. |
| Özel Gün Etkinlikleri | Yaşlılar Haftası. |
| Özel Gün Etkinlikleri | 25 Kasım Kadına Yönelik Şiddetle Mücadele Günü. |
| Eğitimler | Okuma yazma kursu. |
| Eğitimler | Kadın sağlığı eğitimi. |
| Eğitimler | Kadının insan hakları eğitimi. |
| Eğitimler | Baba destek eğitim programı. |
| Eğitimler | Toplumsal cinsiyet eşitliği farkındalık eğitimleri. |
| Eğitimler | Çocuğun bedensel söz hakkı eğitimleri. |
| Danışmanlık Hizmetleri | Aile danışma merkezi. |
| Danışmanlık Hizmetleri | Danışma takip ve rehabilite hizmetleri. |
| Danışmanlık Hizmetleri | Kadın dayanışma merkezi hizmetleri. |
| Danışmanlık Hizmetleri | Danışmanlık tedbir kararının uygulanması. |
| Çocuk Hizmetleri | Çocuk gündüz bakımevi. |
| Toplumsal Eşitlik | Hizmette eşitlik raporunun hazırlanması ve ilgili yerlere sunulması. |
| Veri Analizi Yapmak Ve Eğitim Faaliyetleri Yürütmek | Toplumsal cinsiyete duyarlılık eğitimlerinin verilmesi. |
| Veri Analizi Yapmak Ve Eğitim Faaliyetleri Yürütmek | Bağlamında veri tabanı ayrıştırılmasının yapılması. |
| İnsan Kaynakları Faaliyetlerini Erişilebilir Ve Sürdürülebilir Şekilde Sunmak | Çalışanların tüm özlük işlemlerinin yürütülmesi. |
| İnsan Kaynakları Faaliyetlerini Erişilebilir Ve Sürdürülebilir Şekilde Sunmak | Personel temininin sağlanması ve özlük süreçlerinin takibini yapmak. |
| Kurumsal Aidiyeti Ve Motivasyonu Arttırmak | Çalışanların talepleri doğrultusunda kültürel ve sosyal etkinlikler düzenlemek. |
| Kurumsal Aidiyeti Ve Motivasyonu Arttırmak | Performans değerlendirme sisteminin işletilmesi. |
| Kurumsal Aidiyeti Ve Motivasyonu Arttırmak | İnsan kaynakları planlaması kapsamında müdürlüklerin ziyaret edilmesi. |
| Kurumsal Aidiyeti Ve Motivasyonu Arttırmak | Çeşitli paydaşlarla toplantılar düzenlenmesi. |
| Kurumsal Aidiyeti Ve Motivasyonu Arttırmak | Çalışanların kurumdan beklentilerinin ve memnuniyetlerinin ölçümüne yönelik anketler düzenlenmesi. |
| Kurumsal Aidiyeti Ve Motivasyonu Arttırmak | İnsan kaynakları konularındaki fuar ve zirvelere katılım sağlamak. |

| | |
|---|--|
| Bireysel Ve Kurumsal Gelişimi Sağlamak, | Yapılacak eğitimlere kaynak oluşturacak taleplerin toplanması amacıyla eğitim ihtiyaç raporu hazırlanması. |
| Bireysel Ve Kurumsal Gelişimi Sağlamak, | Oryantasyon eğitimleri verilmesi. |
| Kentsel Altyapı Ve Üstyapı | Etüt proje ve fizibilite işleri. |
| Kentsel Altyapı Ve Üstyapı | Kamu yatırımlarının ruhsat ve şantiye kontrollerinin yapılması. |
| Kentsel Altyapı Ve Üstyapı | Reklam ve tanıtım uygulama izinlerinin verilmesi. |
| Kentsel Altyapı Ve Üstyapı | İlçemiz genelinde korunması gerekli tarihi ve kültürel varlıklara dair gerekli çalışmaların yapılması. |
| Kentsel Altyapı Ve Üstyapı | İpotek terkin işlemleri. |
| Kentsel Altyapı Ve Üstyapı | Tevhid-ifraz-ihdas-terk dosyalarının hazırlanması. |
| Kentsel Altyapı Ve Üstyapı | İmar uygulaması yapılması. |
| Kentsel Altyapı Ve Üstyapı | İmar planı ve plan değişikliği tekliflerinin hazırlanması. |
| Kentsel Altyapı Ve Üstyapı | Riskli binalara ilişkin iş ve işlemler. |
| Kentsel Altyapı Ve Üstyapı | Kira yardımı başvurularına ilişkin işlemler. |
| Kentsel Altyapı Ve Üstyapı | İlçe genelinde tespit edilen toplanma ve barınma alanlarının iyileştirilmesi. |
| Kentsel Altyapı Ve Üstyapı | Afet anında müdahale edecek ekiplerin altyapı imkanlarının geliştirilmesi. |
| Kentsel Altyapı Ve Üstyapı | İlçe afet durum eylem planının hazırlanması ve uygulanması. |
| Kentsel Altyapı Ve Üstyapı | Konferans ve seminer organizasyonlarının düzenlenmesi. |
| Dezavantajlı Gruplar Hizmetleri | Evde bakım ve destek hizmetleri. |
| Dezavantajlı Gruplar Hizmetleri | Yaşlı ve engelli hizmetleri. |
| Dezavantajlı Gruplar Hizmetleri | Terapi hizmetleri. |
| Dezavantajlı Gruplar Hizmetleri | Nakil hizmetleri. |
| Koruyucu Sağlık Hizmetleri | Diyet ve beslenme hizmeti. |
| Koruyucu Sağlık Hizmetleri | Koruyucu sağlık hizmetleri. |
| Koruyucu Sağlık Hizmetleri" | Hekimlik ve defin hizmeti. |
| Meclis Toplantıları | Meclis kararı. |
| Encümen Toplantıları | Encümen kararı. |
| Kamuoyu İle Etkileşim | Belediye faaliyetleri ile ilgili bilgilendirme, duyuru yapılması ve halk günlerinde randevu taleplerinin karşılanması. |
| Kamuoyu İle Etkileşim | İlçe protokolü, ilçede bulunan STK'lar ve diğer hedef kitleler ile koordinasyonun sağlanması, toplantılar düzenlenmesi ve bu etkinliklerin fotoğraflarının çekilip arşivlenmesi. |
| Kamuoyu İle Etkileşim | Kent konseyi çalışmalarının etkin ve verimli şekilde yürütülmesi için toplantılar düzenlenmesi. |
| Kamuoyu İle Etkileşim | Medya ve sosyal medya faaliyetlerinin yürütülmesi, reklam ve tanıtım faaliyetlerinin gerçekleştirilmesi. |
| Kamuoyu İle Etkileşim | Yerel ve ulusal gazetelerin takibi ve içerik oluşturulması. |
| Ulusal Ve Uluslararası Alanda Tanınırlığın Sağlanması | Belediyenin dış ve yerel ilişkiler alanında etkinliğinin artırılması. |

| | |
|---|--|
| Ulusal Ve Uluslararası Alanda Tanınırlığın Sağlanması | Kardeş şehirler ile ilişkilerin güçlendirilmesi. |
| Ulusal Ve Uluslararası Alanda Tanınırlığın Sağlanması | Ulusal ve uluslararası standartların araştırılması için teknik geziler düzenlenmesi. |
| Protokol İşlemleri Ve BaşkanSekretaryasının Takibi | Başkanın güncel ajandasını takip etmek. |
| Proje Tasdik Ve Yapı Ruhsatı | Projeler. |
| Proje Tasdik Ve Yapı Ruhsatı | Mimari proje. |
| Proje Tasdik Ve Yapı Ruhsatı | Statik proje. |
| Proje Tasdik Ve Yapı Ruhsatı | Makine-elektrik projesi. |
| Proje Tasdik Ve Yapı Ruhsatı | Kat irtifakı projesi. |
| Proje Tasdik Ve Yapı Ruhsatı | İtfaiye onayı. |
| Proje Tasdik Ve Yapı Ruhsatı | Ruhsatlar |
| Proje Tasdik Ve Yapı Ruhsatı | Yapı ruhsatı. |
| Proje Tasdik Ve Yapı Ruhsatı | Kazık ruhsatı. |
| Proje Tasdik Ve Yapı Ruhsatı | Yanan yıkılan yapılar ruhsatı. |
| Proje Tasdik Ve Yapı Ruhsatı | Raporlar: |
| Proje Tasdik Ve Yapı Ruhsatı | Zemin Etüt Raporu. |
| Proje Tasdik Ve Yapı Ruhsatı | Asansör mühürleme raporu. |
| Proje Tasdik Ve Yapı Ruhsatı | Belgeler: |
| Proje Tasdik Ve Yapı Ruhsatı | Enerji kimlik belgesi. |
| Proje Tasdik Ve Yapı Ruhsatı | Asansör tescil belgesi. |
| Proje Tasdik Ve Yapı Ruhsatı | Tahakkuk ve tahsilat makbuzları. |
| Yapı Kontrol | Yapı denetim hizmetleri. |
| Yapı Kontrol | Hakediş raporları. |
| Yapı Kontrol | Fesih seviye tespit tutanağı. |
| Yapı Kontrol | Teknik eleman değişikliği işlemleri. |
| Yapı Kontrol | Devir işlemleri. |
| Yapı Kontrol | Yıl sonu seviye tespit tutanağı. |
| Yapı Kontrol | Onay ve vizeler. |
| Yapı Kontrol | İşyeri teslim onayı. |
| Yapı Kontrol | Temel üstü vizesi. |
| Yapı Kontrol | İş bitime tutanağı. |
| Yapı Kontrol | İş deneyim belgesi. |
| Yapı Kontrol | Yapı kullanma izin belgesi. |
| Yapı Kontrol | Ruhsatsız yapılara ilişkin işlemler. |
| Yapı Kontrol | Yapı tatil tutanağı. |
| Yapı Kontrol | Tebliğatlar. |
| Yapı Kontrol | Encümen kararları (32 md. ve 42 md.). |
| Yapı Kontrol | Kurumlar ve müdürlükler arası yazışmalar. |

| | |
|--|--|
| Yapı Kontrol | T.C.K. 184 ve 203 |
| Yapı Kontrol | Tapulara şerh konulması. |
| Yapı Kontrol | Metruk yapıların kaldırılması işlemleri. |
| Yapı Kontrol | Tebliğatlar |
| Yapı Kontrol | Encümen kararları (39 ve 40) |
| Yapı Kontrol | Kurumlar ve müdürlükler arası yazışmalar. |
| Yapı Kontrol | Çağrı merkezi, Cimer, kamu kurum ve kuruluş ve vatandaş gelen başvuruların cevaplandırılması. |
| Yapı Kontrol | Resmi yazı. |
| İmar Durum | İmar Durum Belgesi (Yazılı-Çizili) |
| İmar Durum | İnşaat istikamet rölevesi. |
| İmar Durum | Kot kesit rölevesi |
| Vergi, Resim Ve Harçların Tahsilatı | E-Devlet |
| Vergi, Resim Ve Harçların Tahsilatı | Belediye online ödeme sistemi. |
| Vergi, Resim Ve Harçların | Banka vezneleri. |
| Vergi, Resim Ve Harçların Tahsilatı | İnternet bankacılığı, atm. |
| Vergi, Resim Ve Harçların Tahsilatı | Posta çeki. |
| Ulaşım Yönetimi | Yayalaştırma. |
| Ulaşım Yönetimi | Otoparklar. |
| Mekansal Gelişim Ve İmar Yönetimi | Kentsel tasarım. |
| Çevre | Parklar. |
| Çevre | Refüjler. |
| Çevre | Piknik alanları. |
| Mevzuat Çerçevesinde Genel Denetimin Yapılması | Esnaf denetimi. |
| Mevzuat Çerçevesinde Genel Denetimin Yapılması | Hafriyat denetimi. |
| Mevzuat Çerçevesinde Genel Denetimin Yapılması | Dilencilik denetimi. |
| Mevzuat Çerçevesinde Genel Denetimin Yapılması | Seyyar denetimi. |
| Mevzuat Çerçevesinde Genel Denetimin Yapılması | Pazar denetimi |
| Eğitim Faaliyetlerinin Düzenlenmesi | Belediye zabıtası amir ve memurları, görevlerine ilişkin kanun, tüzük, yönetmelik ve emirleri bilmekle, hizmetlerini bunların hükümleri dairesinde yapmakla ve görevlerin yerine getirilmesi sırasında birbirlerine yardım etmekle yükümlü ve sorumludurlar. |
| Çevre Ve Halk Sağlığı | Sokak hayvanlarının rehabilitasyonu. |
| Çevre Ve Halk Sağlığı | Sokak hayvanlarının aşılması ve tedavisi. |
| Çevre Ve Halk Sağlığı | Sokak hayvanlarının sahiplendirilmesi. |
| Çevre Ve Halk Sağlığı | Sokak hayvanlarının barınak hizmeti. |
| Çevre Ve Halk Sağlığı | Hayvanlarla ilgili eğitim planlaması |
| Çevre Ve Halk Sağlığı | Hayvanlarla ilgili denetim hizmetleri. |

| | |
|--|--|
| Çevre Ve Halk Sağlığı | Kamu binalarının ilaçlama ve dezenfeksiyon. |
| Çevre Ve Halk Sağlığı | Hizmetleri. |
| Çevre Ve Halk Sağlığı | Uçkunla mücadele kapsamında ulv ilaçlama. |
| Çevre Ve Halk Sağlığı | Çalışmaları. |
| Çevre Ve Halk Sağlığı | Larva ilaçlama programı. |
| Çevre Ve Halk Sağlığı | Vektörlerle ilgili kışlak mücadele programı. |
| Çevre Ve Halk Sağlığı | Kurban organizasyonlarında ilaçlama ve dezenfeksiyon planlaması. |
| Çevre Ve Halk Sağlığı | Kurban bayramı veterinerlik hizmetleri planlaması. |
| Taşınmaz Yönetimi | Kiraya verme. |
| Taşınmaz Yönetimi | Devir. |
| Taşınmaz Yönetimi | Tahsis, intifa ve irtifak hakkı. |
| Taşınmaz Yönetimi | Kamulaştırma. |
| Taşınmaz Yönetimi | Ecrimisil. |
| Taşınmaz Yönetimi | Satış. |
| Hizmet | Pergola işlemleri. |
| Hizmet | Kiralama işlemleri. |
| Hizmet | İşletme giderleri. |
| Hizmet | Hizmet binalarının bakım ve onarımları. |
| Hizmet | Proje hazırlama işlemleri. |
| Hizmet | Satın alma işlemleri |
| Ruhsatlandırma İşlemlerinin Yapılması | Sihhi, gayri sihhi, umuma açık istirahat ve eğlence yeri ruhsatları. |
| Ruhsatlandırma İşlemlerinin Yapılması | Canlı müzik izin belgesi. |
| Ruhsatlandırma İşlemlerinin Yapılması | Mesul müdür belgesi |
| Ruhsatlandırma İşlemlerinin Yapılması | Nargile sunum uygunluk yazısı. |
| Şikayet Değerlendirmelerinin Yapılması Ve Çözüme Ulaştırılması | Şikayet değerlendirme. |
| Temizlik | Kamusal alan temizliği. |
| Temizlik | İbadethane temizliği. |
| Aydınlatma | Aydınlatma direği. |
| Aydınlatma | Aydınlatma sistemi |
| Araç İşlemleri | Araç kiralama. |
| Araç İşlemleri | Akaryakıt. |
| Araç İşlemleri | Sigorta. |
| Araç İşlemleri | Tamir bakım |
| Araç İşlemleri | Geçiş ücreti. |
| Makine Teçhizat | Asansör. |
| Makine Teçhizat | Kapı ve kepenk. |
| Makine Teçhizat | Güç sistemleri. |
| Makine Teçhizat | Klima. |

| | |
|-----------------|-------------------------------------|
| Makine Teçhizat | Su arıtma. |
| Satın Alma | Müdürlük talepleri. |
| Satın Alma | Elektrik abonelikleri. |
| Satın Alma | Su abonelikleri. |
| Satın Alma | Doğalgaz abonelikleri. |
| Güvenlik | Güvenlik hizmeti. |
| Bakım Onarım | Hizmet binalarına ait bakım onarım. |

5.6. PAYDAŞ ANALİZİ

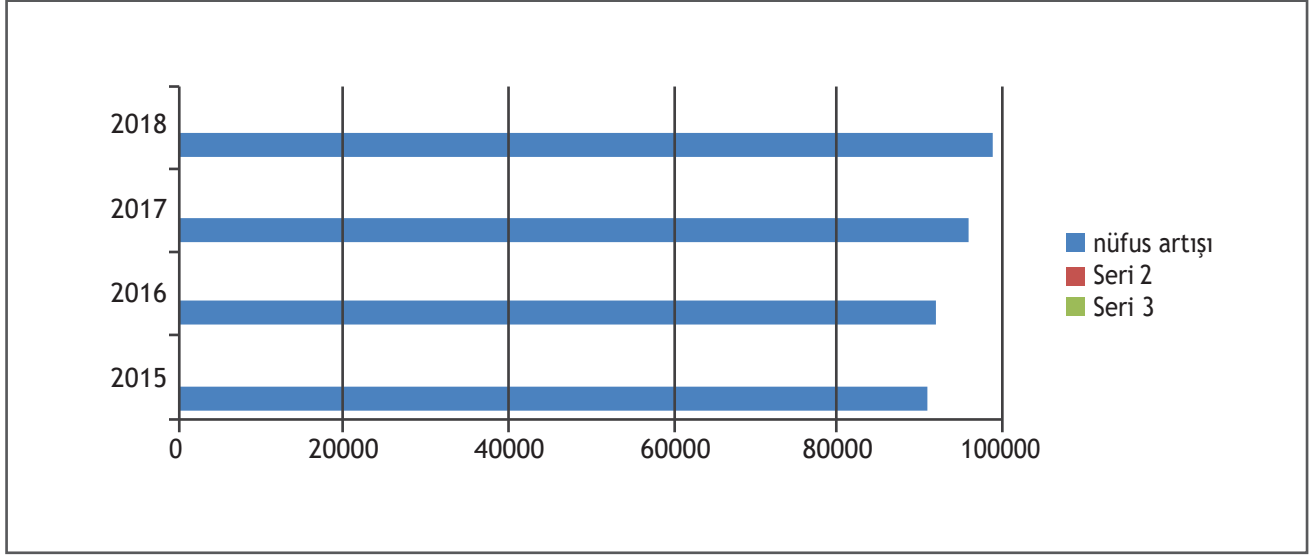
5.6.1. İÇ ve DIŞ PAYDAŞLARIN ÖNCELİKLERİNDİRİLMESİ ve ÜRÜN-HİZMET MATRİSİ

| Paydaşın Adı | Etki Derecesi | Önceliği | Paydaşın En Çok Yararlandığı Ürün/Hizmet | Paydaştan En Çok Yararlanılan Ürün/Hizmet |
|---|---------------|----------|--|--|
| Belediye Üst Yönetimi | Yüksek | Birinci | Hizmeti planlama, organize etme, kontrol etme, örgütleme ve koordinasyon görevlerini yerine getirmesi. | Temel belediyeçilik faaliyetleri |
| Belediye Çalışanları | Yüksek | Birinci | Belediyeçilik hizmetlerinin üretilmesi. | Temel belediyeçilik faaliyetleri |
| Reyhanlı Vatandaşları | Yüksek | Birinci | Belediyeçilik hizmetleri. | Temel belediyeçilik faaliyetleri |
| Reyhanlı Vatandaşları | Yüksek | Birinci | Belediyeçilik hizmetleri. | Kültürel ve sosyal belediyeçilik faaliyetleri |
| İlçe içinde faaliyet gösteren bütün kamu kurum ve kuruluşları | Yüksek | Birinci | Temel belediyeçilik faaliyetlerinden yararlanma, etkileşim ve koordinasyon. | İlçe vatandaşları için sağlanan eğitim imkanları |
| Ticaret Odası | Yüksek | Birinci | Temel belediyeçilik faaliyetlerinden yararlanma, etkileşim ve koordinasyon. | |
| Cilvegözü Sınır Kapısı | Yüksek | Birinci | Belediyeçilik hizmetleri, etkileşim. | Bölge için iş imkanı kaynağının sağlanması |
| İlçe sınırları içinde faaliyet gösteren işletmeler | Yüksek | Birinci | Temel belediyeçilik hizmetleri. | Bölge için iş imkanı kaynağının sağlanması |

Stratejik yönetim sergileyen kurumların ilk görevlerinden birisi de bu doğrultuda paydaşların görüş ve düşüncelerine başvurmaları ve bu görüşleri dikkate alarak planlama yapmalarıdır. 2020-2024 stratejik planında da paydaş analizine önem verilmiştir. Paydaşlar; iç ve dış paydaşlar olarak sınıflandırılmıştır. İç paydaşları, belediyemizden etkilenen kurum içerisindeki personel, birim ve bağlı kuruluşlarımızdır. Dış paydaşlarımız belediyemizden etkilenen ve belediyemizi etkileyen kurum dışındaki kişi, grup veya kurumlardır.

5018 sayılı Kamu Mali Yönetimi ve Kontrol Kanunu'nun 9.maddesi; stratejik planların, katılımcı yöntemlerle hazırlanacağını belirtmektedir. Ayrıca 5393 sayılı Belediye Kanunu'nun 41.maddesi; stratejik plan; kamu kurum ve kuruluşları, üniversiteler, meslek odaları ve sivil toplum kuruluşlarının görüşleri alınarak hazırlanır." Şeklinde bir ifadeyle katılımcılık ilkesine vurgu yapmıştır. Bu anlamda yapmış olduğumuz paydaş analizi, stratejik planlamanın duyarlılık ve geçerlilik düzeyini artırma amacıyla, katılım temelli olarak gerçekleştirilen bir analiz olmuştur.

5.6.2. REYHANLI NÜFUS ARTIŞ TABLOSU



5.6.3. MAHALLELERE GÖRE NÜFUS DAĞILIMI

| Yıl | İlçe | Mahalle Adı | Mahalle Nüfusu | Yıl | İlçe | Mahalle Adı | Mahalle Nüfusu |
|-------------|----------|------------------|----------------|------|----------|-------------|----------------|
| 2018 | Reyhanlı | Yeni | 14,247 | 2018 | Reyhanlı | Kuşaklı | 1,018 |
| | | Bağlar | 6,619 | | | Terzihüyük | 1,012 |
| | | Kurtuluş | 6,222 | | | Mehmetbeyli | 1,009 |
| | | Bahçelievler | 6,088 | | | Uzunkavak | 960 |
| | | Esentepe | 5,389 | | | Cumhuriyet | 905 |
| | | Değirmenkaşı | 3,705 | | | Varışlı | 881 |
| | | Yeşilova | 3,568 | | | Çakıryiğit | 862 |
| | | Bayır | 3,511 | | | Fevzipaşa | 725 |
| | | Yenişehir | 3,466 | | | Alakuzu | 714 |
| | | Pınarbaşı | 3,126 | | | Üçtepe | 663 |
| | | Mustafa Kemal | 3,100 | | | Bükülmez | 658 |
| | | Gültepe | 3,098 | | | Davutpaşa | 642 |
| | | Adabucak | 2,847 | | | Karacalık | 620 |
| | | Harran | 2,833 | | | Ahmetbeyli | 505 |
| | | Cüdeyde | 2,644 | | | Paşaköy | 452 |
| | | Fidanlık | 2,515 | | | Kuletepe | 414 |
| | | Konuk | 2,281 | | | Akyayla | 365 |
| | | Karasüleymanlı | 2,167 | | | Paşahüyük | 350 |
| | | Beşaslan | 1,812 | | | Suluköy | 348 |
| | | Tayfursökmen | 1,532 | | | Karahüyük | 285 |
| Oğulpınar. | 1,354 | Cilvegözü | 282 | | | | |
| Öz Kurtuluş | 1,159 | Kumtepe | 252 | | | | |
| Nergizli | 1,142 | Gazimürseltepesi | 97 | | | | |
| | | Göktepe | 90 | | | | |

5.6.4. KADIN ERKEK NÜFUS ORANLARI

| | ERKEK | KADIN | TOPLAM |
|-------------|--------|--------|---------|
| İLÇE TOPLAM | 49,526 | 49,008 | 98.534. |
| | 50.26% | 49.74% | |

Ticaret: Ticaret ve Sanayi Odası kayıtlarına göre İlçeden yapılan ihraç malları şunlardır: Kuru soğan, patates, nohut, mercimek, meyve-sebze, Tereyağı, mermer, kok kömürü, halı, kilim, makine yedek parçası, ev eşyası, kiremit, battaniye, otomobil. Bunlardan; Kuru soğan, meyve-sebze Reyhanlı'da üretilmiştir. Reyhanlı uluslararası taşımacılıkta önemli bir yere sahiptir. Birçok uluslararası taşımacılık şirketleri bulunmaktadır. TIR ve kamyon sayısı yoğundur. Tarımdan sonra en fazla nakliyecilik yaygındır.

Tarım: Doğal bitki örtüsü makilerden oluşmasına rağmen toprakların tarıma elverişli olmasından dolayı tarıma dayalı bitki örtüsü görülür. Yenişehir Gölü etrafı, şehirlerarası yolların bir kısmı ve evlerin bahçeleri ağaçlıktır. Yenişehir Gölü etrafındaki ağaçlar okaliptüs, çan, servi. Evlerin bahçelerinde portakal, mandalina, limon, erik, nar, çam, şeftali, okaliptüs, incir ekilmektedir. Doğusunda zeytin, incir ve üzüm bağları vardır..

Enerji: Sıcak yeraltı suları bulunan ilçede seracılıkta kullanılması planlanılmaktadır.

Sanayi: Sanayi, tarıma dayalıdır. Reyhanlı'da üretilen pamuk için çırçır ve prese fabrikaları kurulmuştur. Bunlardan 14 adedi (Rollergin tipi) özel sektörüdür. 1 kooperatif ile 1 devlet fabrikası çırçır ise (Sawgin tipi) faaliyettedir. Bunun dışında 1 yağ fabrikası vardır.

5.6.5. REYHANLI İLÇESİNDE BULUNAN OKULLAR VE EĞİTİM KURUMLARI

İlçemizde bulunan eğitim kurumlarına ait bilgiler aşağıdaki tablolarda verilmiştir.

| | |
|----|--|
| 1 | 75.Yıl Anaokulu 75.Yıl Anaokulu |
| 2 | 8 Temmuz Ortaokulu 8 Temmuz Ortaokulu |
| 3 | Ahi Evran Mesleki Ve Teknik Anadolu Lisesi |
| 4 | Ahmetbeyli İlkokulu |
| 5 | Alakuzu İ.O Alakuzu İlkokulu |
| 6 | Atatürk Ortaokulu |
| 7 | Besaslan İlkokulu-Ortaokulu Beşaslan Meryem Zor İlkokulu |
| 8 | Bukulmez İlkokulu-Ortaokulu Bükülmez İlkokulu |
| 9 | Cemil Meriç Anadolu Lisesi |
| 10 | Cumhuriyet İlkokulu |
| 11 | Cakiryigit İlkokulu-Ortaokulu |
| 12 | Eşref Mursaloğlu İlkokulu |
| 13 | Fatih Aliye Müderris Ortaokulu |
| 14 | Fatih İlkokulu |
| 15 | Fevzipaşa İlkokulu |
| 16 | Gazi Mürsel O.O Gazi Mürsel İlkokulu |
| 17 | Hacı Seniha-Hasan Bahadırılı İlkokulu |
| 18 | Hatay Çakiryigit Çocuklar Gülsün Diye Şafak Bay Anaokulu |
| 19 | İbrahimpaşa İlkokulu |

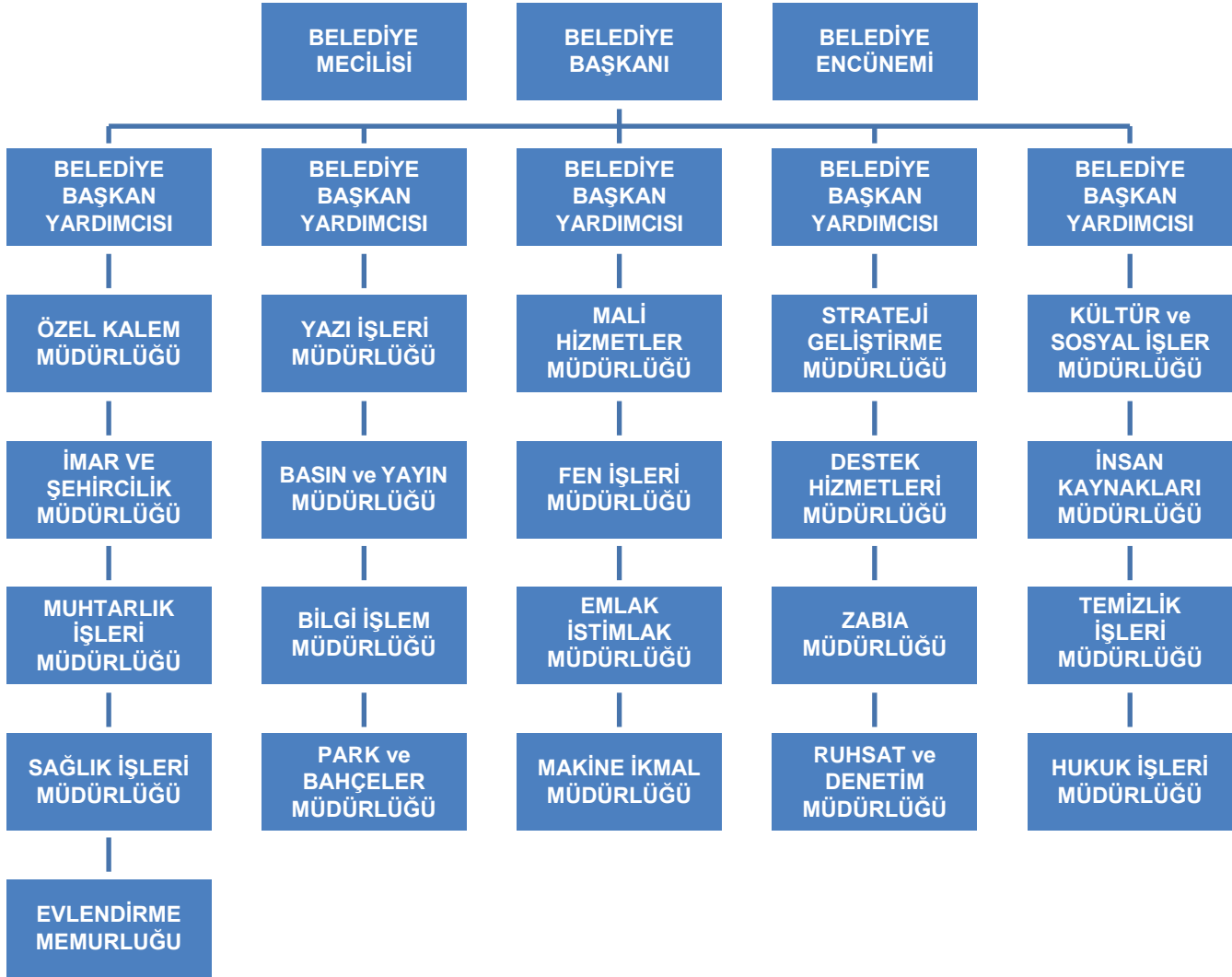
| | |
|----|---|
| 20 | Ayşe Behzatoğlu Anadolu Lisesi |
| 21 | Jandarma İlkokulu |
| 22 | Şehit Bilal Kurtoğlu İmam Hatip Ortaokulu |
| 23 | Karacalık İlkokulu |
| 24 | Karahöyük İlkokulu |
| 25 | Karasüleymanlı Uzunköy İlkokulu-Ortaokulu |
| 26 | Kavalcik Ertugrul Gazi İlkokulu-Ortaokulu |
| 27 | Kavalcik Guverada İlkokulu-Ortaokulu |
| 28 | Konuk Horlak İlkokulu |
| 29 | Konuk Horlak Ortaokulu |
| 30 | Kuletepe İlkokulu |
| 31 | Kurtulus İlkokulu-Ortaokulu |
| 32 | Kuşaklı Kemal Mert Cemiloğlu Ortaokulu |
| 33 | Mehmet Akif Ersoy İlkokulu |
| 34 | Mehmet Belkız Büyükvelioğlu İlkokulu |
| 35 | Mehmet Fatih Tosyalı Anadolu İmam Hatip Lisesi |
| 36 | Mehmet Koray Cünedioğlu Ortaokulu |
| 37 | Nergisli Cumhuriyet İlkokulu-Ortaokulu |
| 38 | Oğulcan Tuna Mesleki Ve Teknik Anadolu Lisesi |
| 39 | Ogulpinar İlkokulu-Ortaokulu |
| 40 | Öğretmenevi ve Akşam Sanat Okulu |
| 41 | Reyhanlı İmam Hatip Ortaokulu |
| 42 | Reyhanlı Mehmet Akif Ersoy Kız Anadolu İmam Hatip Lisesi |
| 43 | Reyhanlı Mesleki Ve Teknik Anadolu Lisesi |
| 44 | Reyhanlı Ortaokulu |
| 45 | Reyhanlı Sevgi-Fazıl Karacadır Anadolu Sağlık Meslek Lisesi |
| 46 | Reyhanlı Sosyal Bilimler Yüksek Okulu |

5.6.6. HASTANE VE AİLE SAĞLIK MERKEZLERİ

| | |
|---|---|
| 1 | Reyhanlı Devlet Hastanesi |
| 2 | Reyhanlı Sevgi Hastanesi |
| 3 | 70. Yıl Aile Sağlığı Merkezi |
| 4 | Mahmut Ekmen Aile Sağlığı Merkezi |
| 5 | Sıçanlı Aile Sağlığı Merkezi |
| 6 | Gani Bahadırlı Aile Sağlığı Merkezi |
| 7 | Osman Bahadırlı Aile Sağlığı Merkezi |
| 8 | Cemil Meriç Aile Sağlığı Merkezi |
| 9 | Nuri Filiz Bahadırlı Aile Sağlığı Merkezi |

5.7. KURULUŞ İÇİ ANALİZ

5.7.1. ORGANİZASYON ŞEMASI



5.7.2. İNSAN KAYNAKLARI ANALZİ

5.7.2.1. Kadın / Erkek

| Kadro | Kadın | Erkek | Toplam |
|------------------|-------|-------|--------|
| Memur | 2 | 62 | 64 |
| Sözleşmeli | 1 | 5 | 6 |
| İşçi | 3 | 22 | 25 |
| Şirket Personeli | 0 | 142 | 142 |
| Toplam | 6 | 231 | 237 |

5.7.2.2. Personel Kadro Durumu

| Kadro | İlköğretim | Lise | Ön Lisans | Lisans | Yüksek Lisans | Doktora | Toplam |
|------------------|------------|------|-----------|--------|---------------|---------|--------|
| Memur | 2 | 40 | 8 | 12 | 2 | 0 | 64 |
| Sözleşmeli | 0 | 0 | 0 | 6 | 0 | 0 | 6 |
| İşçi | 17 | 4 | 2 | 2 | 0 | 0 | 25 |
| Şirket Personeli | 112 | 25 | 3 | 2 | 0 | 0 | 147 |
| Toplam | 131 | 69 | 13 | 22 | 2 | 0 | 237 |

5.7.2.3. Yaş Dağılım Tablosu

| Kadro | 18-25 Yaş | 26-35 Yaş | 36-45 Yaş | 46-55 Yaş | 56 üzeri | Toplam |
|------------------|-----------|-----------|-----------|-----------|-----------------|--------|
| Memur | 0 | 4 | 12 | 28 | 20 | 64 |
| Sözleşmeli | 0 | 3 | 3 | 0 | 0 | 6 |
| İşçi | 0 | 0 | 10 | 10 | 5 | 25 |
| Şirket Personeli | 0 | 36 | 52 | 47 | 7 | 142 |
| Toplam | 0 | 43 | 77 | 85 | 32 | 237 |
| Hizmet Süresi | 0-1 Yıl | 1-5 Yıl | 5-10 Yıl | 10-20 Yıl | 20 Yıl ve üzeri | Toplam |
| Memur | 0 | 0 | 10 | 3 | 51 | 64 |
| Sözleşmeli | 0 | 2 | 4 | 0 | 0 | 6 |
| İşçi | 0 | 0 | 0 | 15 | 10 | 25 |
| Şirket Personeli | 0 | 142 | 0 | 0 | 0 | 142 |
| Toplam | 0 | 144 | 14 | 18 | 61 | 237 |

5.7.2.4. Müdürlüklere Göre Kadın/ Erkek Dağılımı

| Birim/Dairesi | Cinsiyet | | |
|---|----------|-------|--------|
| | Kadın | Erkek | Toplam |
| Özel Kalem Müdürlüğü | 0 | 0 | 0 |
| Yazı İşleri Müdürlüğü | | 3 | 3 |
| Mali Hizmetler Müdürlüğü | 1 | 9 | 10 |
| İnsan Kaynakları Müdürlüğü | 1 | 3 | 4 |
| Strateji Geliştirme Müdürlüğü | 0 | 2 | 2 |
| İmar İşleri Müdürlüğü | 2 | 6 | 8 |
| Zabıta Müdürlüğü | 0 | 27 | 27 |
| Ruhsat Denetim Müdürlüğü | 0 | 6 | 6 |
| Kültür ve Sosyal İşler Müdürlüğü | 0 | 4 | 4 |
| Basın Yayın ve Halkla İlişkiler Müdürlüğü | 1 | 2 | 3 |
| Muhtarlık İş. Müdürlüğü | 0 | 1 | 1 |
| Makine İkmal ve Onarım Müdürlüğü | 0 | 17 | 17 |
| Destek Hizmetler Müdürlüğü | 1 | 24 | 25 |
| Bilgi İşlem Müdürlüğü | 0 | 2 | 2 |
| Emlak İstimlak Müdürlüğü | 0 | 7 | 7 |
| Fen İşleri Müdürlüğü | 0 | 27 | 27 |
| Temizlik İşleri Müdürlüğü | 0 | 65 | 65 |
| Hukuk İş. Müdürlüğü | 0 | 2 | 2 |
| Park ve Bahçeler Müdürlüğü | 0 | 22 | 22 |
| Sağlık İşleri Müdürlüğü | 0 | 0 | 0 |
| Evlendirme Memurluğu | 0 | 2 | 2 |

5.7.3. ARAÇ ENVANTERİ

| Sıra | TAŞITIN CİNSİ | RESMİ ARAÇ SAYISI | KİRALIK ARAÇ SAYISI | TOPLAM ARAÇ SAYISI |
|--------|---|----------------------|------------------------|-----------------------|
| 1 | Binek otomobil | 2 | | 2 |
| 2 | Station-Wagon | | | 0 |
| 3 | Arazi binek (En az 4, en fazla 8 kişilik) | | | 0 |
| 4 | Minibüs (Sürücü dahil en fazla 17 kişilik) | 3 | | 3 |
| 5 | Kaptkaçtı (Arazi hizmetleri için) | | | 0 |
| 6 | Pick-up (Kamyonet, sürücü dahil 3 veya 6 kişilik) | 5 | | 5 |
| 7 | Pick-up (Kamyonet, arazi hizmetleri için sürücü dahil 3 veya 6 kişilik) | | | 0 |
| 8 | Panel | | | 0 |
| 9 | Midibüs (Sürücü dahil en fazla 26 kişilik) | 1 | | 1 |
| 10 | Otobüs (Sürücü dahil en az 27, en fazla 40 kişilik) | 1 | | 1 |
| 11 | Otobüs (Sürücü dahil en az 41 kişilik) | | | 0 |
| 12 | Kamyon (Şasi-kabin tam yüklü ağırlığı en az 3.501 Kg) | 6 | | 6 |
| 13 | Kamyon (Şasi-kabin tam yüklü ağırlığı en az 12.000 Kg) | 7 | | 7 |
| 14 | Kamyon (Şasi-kabin tam yüklü ağırlığı en az 17.000 Kg) | 2 | | 2 |
| 15 | Ambulans (Tıbbi donanımlı) | | 1 | 1 |
| 16 | Ambulans (Arazi hizmetleri için) | | | 0 |
| 17 | Pick-up (Kamyonet, cenaze arabası yapılmak üzere) | | | 0 |
| 18 | Motorsiklet (En fazla 600 cc.lik) | 6 | | 6 |
| 19 | Motorsiklet (En az 601 cc.lik) | | | 0 |
| 20 | Bisiklet | | | 0 |
| 21 | Güvenlik önlemlili binek otomobil | | | 0 |
| 22 | Güvenlik önlemlili servis taşıtı | | | 0 |
| 23 | Diğer taşıtlar | | | 0 |
| 24 | CAMLI VAN-BİNEK | 9 | | 9 |
| 25 | ÇÖP KAMYONU | 13 | | 13 |
| 26 | SİLİNDİR | 2 | | 2 |
| 27 | GREYDER | 1 | | 1 |
| 28 | KEPÇE | 5 | | 5 |
| 29 | SEPETLİ VİNÇ | | | 0 |
| 30 | SU TANKERİ | 2 | | 2 |
| 31 | TAŞIYICI RÖMORK | 4 | | 4 |
| 32 | MOBİL ONARIM ARACI | 1 | | 1 |
| 33 | MOBİL LASTİK BAKIM | | | 0 |
| 34 | MOBİL KAYNAK ARACI | | | 0 |
| 35 | KAMYONET KAPALI | | | 0 |
| 36 | VİDANJÖR | | 1 | 1 |
| TOPLAM | | 70 | 2 | 72 |

5.7.4. BİNA ENVANTERİ

| Verilen Hizmet | Kullanım Amacı | Sayısı |
|----------------------------|------------------------------|--------|
| İdari Hizmetler | Hizmet Birimleri | 1 |
| Sağlık Hizmetleri | Sağlık Merkezi | 1 |
| | Laboratuvar | -- |
| | Hastane | -- |
| | Görüntüleme Merkezi | -- |
| Eğitim Hizmetleri | Kütüphane | 1 |
| | Halk Evleri | -- |
| | Okul Öncesi Eğitim Kurumları | -- |
| | Eğitim Merkezi | -- |
| Kültür ve Sosyal Hizmetler | Kültür Merkezleri | -- |
| | Tiyatro Salonları | 1 |
| | Sosyal Tesisler | 1 |
| | Aş Evi | 1 |
| | Evlendirme Dairesi | 1 |
| | Sosyal Tesisler (sinema) | 1 |
| Spor Hizmetleri | Halı Sahaları | 1 |
| | Spor Tesisleri | 1 |
| | Yüzme Havuzu | -- |
| | Taziye Evi | -- |
| Zabıta Hizmetleri | Zabıta Karakolları | 1 |
| Diğer | Lojman-Konut | -- |
| | Asfalt Şantiyesi | 1 |
| | Pazar Yeri | 2 |

5.7.5. TAHMİNİ KAYNAKLAR

| KAYNAKLAR | Planın 1.Yılı | Planın 2.Yılı | Planın 3.Yılı | Planın 4.Yılı | Planın 5.Yılı | Toplam Kaynak |
|---|----------------------|----------------------|----------------------|----------------------|----------------------|-----------------------|
| Vergi Gelirleri | 8,458,800.00 | 8,881,740.00 | 9,325,827.00 | 9,792,118.35 | 10,281,724.27 | 46,740,209.62 |
| Teşebbüs ve Mülkiyet Gelirleri | 6,816,600.00 | 7,157,430.00 | 7,515,301.50 | 7,891,066.58 | 8,285,619.90 | 37,666,017.98 |
| Alınan Bağış ve Yardımlar ile Özel Gelirler | 6,506,325.00 | 6,831,641.25 | 7,173,223.31 | 7,531,884.48 | 7,908,478.70 | 35,951,552.74 |
| Diğer Gelirlerden Alacaklar | 41,197,275.00 | 43,257,138.75 | 45,419,995.69 | 47,690,995.47 | 50,075,545.25 | 227,640,950.15 |
| Sermaye Gelirler | 5,271,000.00 | 5,534,550.00 | 5,811,277.50 | 6,101,841.38 | 6,406,933.44 | 29,125,602.32 |
| Red ve İadeler (-) | -195,000.00 | -204,750.00 | -214,987.50 | -225,736.88 | -237,023.72 | -1,077,498.09 |
| TOPLAM | 68,055,000.00 | 71,457,750.00 | 75,030,637.50 | 78,782,169.38 | 82,721,277.84 | 376,046,834.72 |

5.8. PESTLE ANALİZİ

| ETKENLER | TESPİTLER ETKENLER/ SORUNLAR | BELEDİYE ETKİSİ | | NE YAPMALI? |
|---------------|---|--|--|--|
| | | FIRSATLAR | TEHDİTLER | |
| POLİTİK | Ortadoğu'da yaşanan siyasi belirsizlik | Belirsizliğin son bulması ile Bölgenin tarımsal ürün ihracatının artıracak olması | Belirsizliğin süresinin tahmin edilememesi | |
| EKONOMİK | Tarıma dayalı sanayinin gelişmemesi Belediye gelir ve paylarının az olması | Tarımsal üretimde modern tarım tekniklerinin kullanımına ve yenilikçi üretim süreçlerinin geliştirilmesine yönelik eğitim ve uygulama programlarının düzenlenecek olması | | Gerekli eğitimlerin koordine edilmesi ve vatandaşın bilinçlendirilmesi |
| SOSYOKÜLTÜREL | Özellikle genç nüfusun tarımsal istihdam sürecinden ayrılması | Seracılık için elverişli tarım alanlarının olması ve organize sera bölgelerinin planlanması ve tarımın özendirilmesi | | Seracılık için alanlar oluşturulması ve eğitimler verilerek üretime geçilmesinin teşvik edilmesi |
| TEKNOLOJİK | Tarımsal üretimin geleneksel yöntemlerle sürdürülmesi ve yenilikçiliğe kapalı üretim anlayışı | Arazi toplulaştırması ve üretim havzaları konusunda mevzuat düzenlemeleri ile birlikte ürün verimliliği ve standardizasyonunun artacak olması | | Tarımsal faaliyetlerde teknolojik analizler yapılması için gerekli koordinasyonları sağlamak. Çiftçilere eğitimler düzenlemek |
| | | Seracılık için jeotermal kaynakların kullanılma potansiyeli | | |
| YASAL | Belediyenin sınırlandırılmış yetkileri | | Kültürel ve sosyal imkanların kısıtlanması | İlgili kanunlarda değişiklik yapılması hususunda tekliflerde bulunmak |

5.9. GZFT ANALİZİ

| İÇ ÇEVRE | | DIŞ ÇEVRE | |
|---|---|---|--|
| GÜÇLÜ YÖNLER | ZAYIF YÖNLER | FIRSATLAR | TEHDİTLER |
| Gelişime açık bir belediye olması | Belediye tesislerinin yetersizliği | Ulaşım kolaylığı | Deprem Bölgesi olması |
| İlçede Meslek Yüksekokulu bulunması | Kültürel ve sosyal faaliyetler için yeterli alan olmaması | İlçe Halkının gelişime açık olması | Sit alanı ve etrafındaki yapılaşmalar, göçmen sorunu |
| Kamu Kurum ve kuruluşları arasındaki güçlü iletişim | İç Kontrol sisteminin kurulmamış olması | Arkeolojik eserlerin olması | Havaalanının tamamlanmamış olması |
| İlçede tarihi nitelikte varlıkların bulunması | Sıcak bir iklim yapısından dolayı bulaşıcı hastalık riskinin fazla olması | Tarım arazilerinin verimli olması Modern tarıma olanak sağlaması | Tarihi alanların tahribatı |
| Coğrafi ve iklim koşullarının tarıma çok elverişli olması | İlçenin deprem kuşağında olması | Geçim standartlarının uygun olması | Kent bilincinin yeterli olmayışı |
| İlçede sinema olması | Asi Nehri'nin ıslah edilmemiş olması | TOKİ'nin çalışmaları | Çevre Kirliliği |
| | Tanıtım ve pazarlama eksikliği | Çevre kirliliğine yol açacak ağır sanayi tesisinin bulunması | Tarımda çalışan genç nüfusun azalması |
| | Sınır İlçesi olmasına rağmen sınır ticaretinin gelişmemesi | İlçenin geniş bir coğrafi yapıya sahip olması | İlçenin yoğun göç alması |
| | Kültürel varlıklar ile ilgili olarak bir çalışma başlatılmamış olması | Doğa, Kültür ve tarih potansiyelinin olması | |
| | Atık yönetimi konusunda yetersiz çalışmalar | İklimin seracılığa uygun olması | |
| | Mevcut personelin yetersiz olması | Tarımsal Potansiyelin Yüksek Olması | |
| | Veri tabanı oluşturulmamış olması | Yenilenebilir enerji kaynakları potansiyeli (Termal, Güneş ve Rüzgar) | |
| | Hizmet iç eğitim faaliyetlerinin yetersizliği | | |
| | Süreç Yönetim Sisteminin kurulmamış olması | | |
| | Kurumsallaşma Problemlerinin olması | | |
| | Mevzuat eğitimlerine ihtiyaç olması | | |
| | İzleme ve değerlendirme sistemi kurulmamış olması | | |
| | Sosyal yardım ve hizmetlerin bütünlük olarak sunulmaması | | |

5.10. ÖZEL DURUMLAR

5.10.1. REYHANLI BELEDİYESİ GÖÇ ANA PLANI – ÖZET

Reyhanlı ilçesi bulunduğu coğrafi konum ve bölgesinde bulunan Cilvegözü Sınır Kapısı ve bu sınır kapısının Ortadoğu'ya açılan en büyük sınır kapısı olması ve bölgede devam eden siyasi belirsizliğinde büyük etkisi ile sürekli olarak Suriye'den göç alan bir ilçe durumuna getirmiştir.

İsveç Uluslararası Kalkınma Ajansı (SIDA) tarafından finanse edilen ve Türkiye Belediyeler Birliği, Marmara Belediyeler Birliği, Çukurova Belediyeler Birliği ile İsveç Yerel Yönetimler ve Bölgeler Birliği (SKL) işbirliği çerçevesinde SKL International tarafından yürütülmekte olan "RESLOG - Yerel Yönetimde Rezilyans (Dayanıklılık) Projesi" kapsamında Çukurova Bölgesi'nde pilot uygulama yapılacak Belediyeler arasında Reyhanlı Belediyesi de yer almış bulunmaktadır.

Proje kapsamında; yerel yönetimlerin herhangi bir plan ya da programa dayalı olmadan anlık ihtiyaçlara yanıt olarak mevcut olanakları çerçevesinde vermekte olduğu hizmetlerin kaynak ve zaman israfına neden olduğu ve kalıcı olmadığı gerçeğinden hareketle pilot alanlarda daha yeterli belediye hizmetlerine esas olmak üzere pilot belediyeler için bir Göç Ana Planı (GAP) hazırlanması gündeme alınmıştır. GAP'nin sürdürülebilir olması için doğrudan belediyelerin oluşturacakları ekipler eliyle ve Çukurova Belediyeler Birliği ile SKL-I planlama uzmanlarının teknik desteğinde hazırlanması ilkesi benimsenmiş ve belediyenin de arasında bulunduğu 6 pilot belediyede çalışmalar başlatılmıştır.

GAP çalışması başlangıcında Reyhanlı Belediyesi'nin Suriyeli göçmenler nedeniyle karşılaştığı durumlar ve verdiği hizmetler görevliler (memur, yönetici) ile yapılan yüz yüze görüşmeler ve alınan bilgiler proje ekibi tarafından değerlendirilmiştir. Ayrıca, Hatay Valiliği ve İl Göç İdaresi Müdürlüğü'nden alınan bilgilerden de yararlanılmıştır. Ek olarak, Mustafa Kemal Üniversitesi Reyhanlı M.Y.O. Ticaret Odası, Ticaret Borsası, Esnaf ve Sanatkârlar Odası, Muhtarlar, İHH ve dernekler gibi paydaşlardan da görüşler alınmıştır.

Göç Ana Planı (GAP)'nin hazırlanmasında en önemli aşama (Suriyeliler özelinde) Göçün Etki Değerlendirmesi olarak kabul edilmiş ve bu amaçla Suriyeli göçünün belediye hizmetlerini oluşturan toplam 39 tematik alana (Bütçe ve Harcamalar, Çevre Temizliği ve Sağlığı, Zabıta, Park ve Bahçeler, Destek Hizmetleri, Katı Atık Yönetimi, vb) yönelik etkileri değerlendirilmiştir. Bu amaçla, Reyhanlı Belediyesi'nin 39 tematik alana yönelik Suriyeli göçünden etkilenme durumu 3 tablo halinde 1 – 5 arasında puanlama yapılarak ortaya konulmuştur. Bu analizler;

1. Etkinin Derecesi ve Yönü - 1 ile 5 arasında puanlama yapılarak etkinin olumlu / olumsuz değerlendirilmesi,
2. Etkinin Tarifi ve Göstergesi – Ne tür etkilenme olduğunun sözel ifadesi, Etkiyi ölçme ve doğrulama kaynakları (Göstergeler) ve Etkinin tahmini bütçesel büyüklüğü,
3. Etkiyi Karşılama Düzeyi – Belediyenin bu etkiyi karşılamadaki rezilyansı / dayanıklılığı (Çok Az, Az, Orta, Yüksek, Çok Yüksek) ve sonuç (Çok Zayıf, Zayıf, Orta, Güçlü, Çok Güçlü).

Bu arada 3. Aşamadan önce yapılacak değerlendirmeye yol gösterici olarak pilot ekip; Suriyeli Göçü karşısında belediye tarafından yapılan çalışmaları Geliş Aşaması - Geçmiş ve Yerleşme Aşaması – Bugün şeklinde analiz etmiş, Başarılarımız / Başaramadıklarımız ile İyi Ki ve Keşke değerlendirmesi de yapmıştır.

Göç Ana Planı (GAP) çalışmasında Reyhanlı Belediyesi'nin vizyonu: "Reyhanlı'nın Suriye'deki iç karışıklık öncesi sınır ticareti sayesinde oluşan ve günümüzde kaybedilmiş kazançların yerine yeni iş olanakları ile istihdam artışı sağlayacak, göçmenlerin yarattığı barınma, ticaret, fiziki altyapı sıkıntıları ile sosyal gerginliği giderecek yeni çözümlerin devreye sokulduğu ekonomisi güçlü, müreffeh, rahat ve huzurlu bir kent olması" şeklinde belirlenmiştir.

Sonuçta Reyhanlı Belediyesi'nin Suriyeli Göçü karşısında en yüksek ve en az rezilyant (dayanıklı) olduğu hizmet alanları ortaya çıkmıştır. Buradan hareketle, belediyenin en az rezilyant olduğu ve öncelikle müdahale edilmesi gereken odak noktaları olarak ortaya çıkmaktadır. Bu odak noktaları:

- a. Odak Alanı 1: İller Bankası paylarında Reyhanlı'ya Suriyeli göçmen sayısını da hesaba katacak özel statü sağlanması,
- b. Odak Alanı 2: Belediyede Göçmenler ile ilgili bir birim kurulması,
- c. Odak Alanı 3: Belediyenin proje geliştirme ve dış fon kullanma konularında kapasitesinin artırılması,

Olarak belirlenmiş ve birlikte çalışılacak paydaşlar listesi hazırlanmıştır. Göç Ana Planı (GAP)'nda bu 3 odak alanı için strateji, hedefler ve faaliyetler de belirlenmiştir.

Bunlar:

Odak Alanı 1: İller Bankası paylarında Reyhanlı'ya Suriyeli göçmen sayısını da hesaba katacak özel statü sağlanması

Strateji 1.1: Merkezi yönetim ve iller Bankası'na mevcut sıkıntının tüm boyutlarıyla anlatılarak bu özel statüye kavuşmak için lobi faaliyeti.

Hedef 1.1.1: Suriyeli sığınmacıların yarattığı sorunları gösteren yazı, anlatı, fotoğraf, belge vb kanıtların derlenip güçlü bir derleme hazırlanması ve lobi yapacak ekibin belirlenmesi.

| Faaliyetin Adı | Sorumlu Birim | İşbirliği Yapılacak Kurum/Kuruluş | Zaman | Kaynak | Gösterge |
|--|---------------------------------------|---|-------|--------------------------------------|---|
| Faaliyet 1.1.1 Sorunu ayrıntılı gösteren bir derlemenin / dosyanın hazırlanması | Basın Yayın Birimi | Belediyenin tüm birimleri, Muhtarlar, Yerel Basın, Sosyal medya Belediye web sayfası | 6 ay | Bütçe, STK'lar Basın | Toplanan belge sayısı |
| Faaliyet 1.1.2 Ankara'da lobi yapacak kişilerin belirlenmesi ve durumu yerinde görmeleri | Başkanlık, Özel Kalem, Mali Hizmetler | Muhtarlar, Kent Konseyi, Yerel Basın, Göçmen kanaat önderleri | 6 ay | Bütçe, STK'lar, bağışlar, dış fonlar | Lobi büyüklüğü, toplanan bağış miktarı |
| Faaliyet 1.1.3 Başlatılan lobi faaliyetinin yazılı, görsel ve sosyal medyada yer alıp gündem oluşturması | Başkanlık, Basın Yayın Birimi | Belediyenin tüm birimleri, Kent Konseyi, Yerel Basın, Sosyal medya Belediye web sayfası, Reyhanlı halkı | 1 yıl | Bütçe, STK'lar, bağışlar, dış fonlar | Basın, ve medyada haber sayısı, ve internette tıklama oranı |

Hedef 1.1.2: Lobi faaliyetinin gerçekleştirilmesi.

| | | | | | |
|---|---------------------------------------|---|-------|---|---|
| Faaliyet 1.1.2.1 Reyhanlı, Hatay, Ankara, İstanbul ve gereken her yerde Lobi tanıtım faaliyeti | Başkanlık, Özel Kalem, Mali Hizmetler | TBMM, Partiler, Milletvekilleri, Reyhanlılı İşadamları, Etkin aileler, STK'lar, | 1 yıl | Bütçe, STK'lar, bağışlar, dış fonlar | Görüşülen kişi sayısı, ikna edilen kişi sayısı, |
| Faaliyet 1.1.2.2 Lobiciliğe ek olarak Reyhanlı, Hatay ve ilgili her yerde sosyal faaliyetlerin düzenlenmesi | Kent Konseyi, | STK'lar, İşadamları, Etkin aileler, Akil Adamlar, Göçmen kanaat önderleri | 1 yıl | Bağışlar, dış fonlar, Düzenleme Gelirleri (konser, gösteri, kermes, festival, vs) | Etkinlik sayısı, katılımcı sayısı |

Strateji 1.2: Merkezi bütçeden Suriyeli sığınmacılar için ilçelere yapılan nakdi desteklerin seyyanen değil ilçenin barındırdığı sığınmacı nüfus büyüklüğü ile orantılı olarak yapılmasının sağlanması

Hedef 1.2.1: Merkezi yönetim (ilgi Bakanlık) nezdinde çok farklı boyutta sığınmacı barındıran Reyhanlı ve diğer ilçelere(örn. Hassa) aynı miktar destek gönderilmesindeki hatanın ikna edilmesi

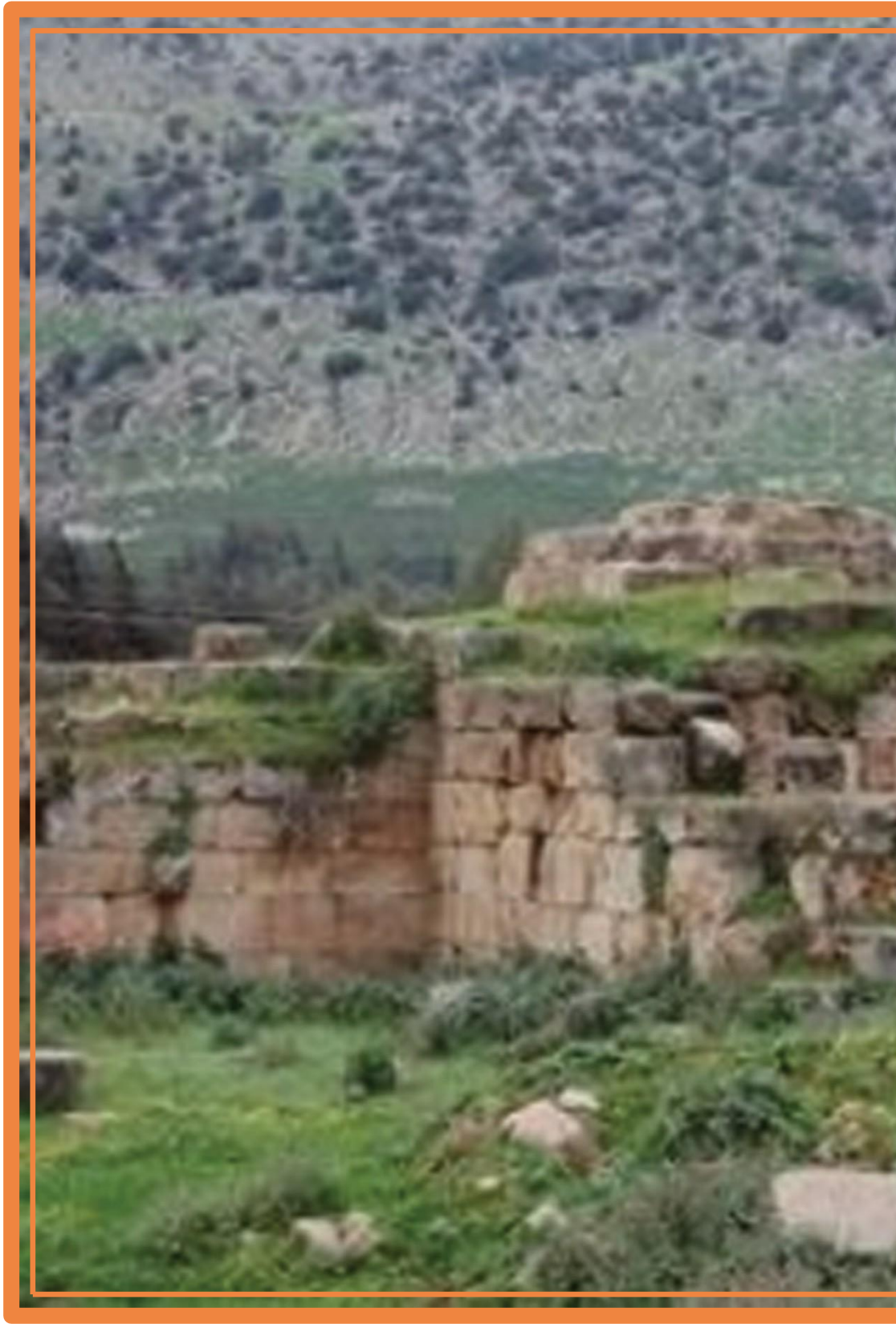
| | | | | | |
|---|---------------------------------------|---|------|--------------------------|------------------------------|
| Faaliyet 1.2.1.1 İl ölçeğinde düzenlenen bir toplantıda mevcut uygulamadaki aksaklığın ortaya konulması | Başkanlık, Özel Kalem, Mali Hizmetler | Valilik, Kamu Kuruluşları, Siyasi Partiler, Hatay Millet Vekilleri, | 3 ay | Bütçe, STK'lar, bağışlar | Katılımcı ve destek sayıları |
| Faaliyet 1.2.1.2: | | | | | |

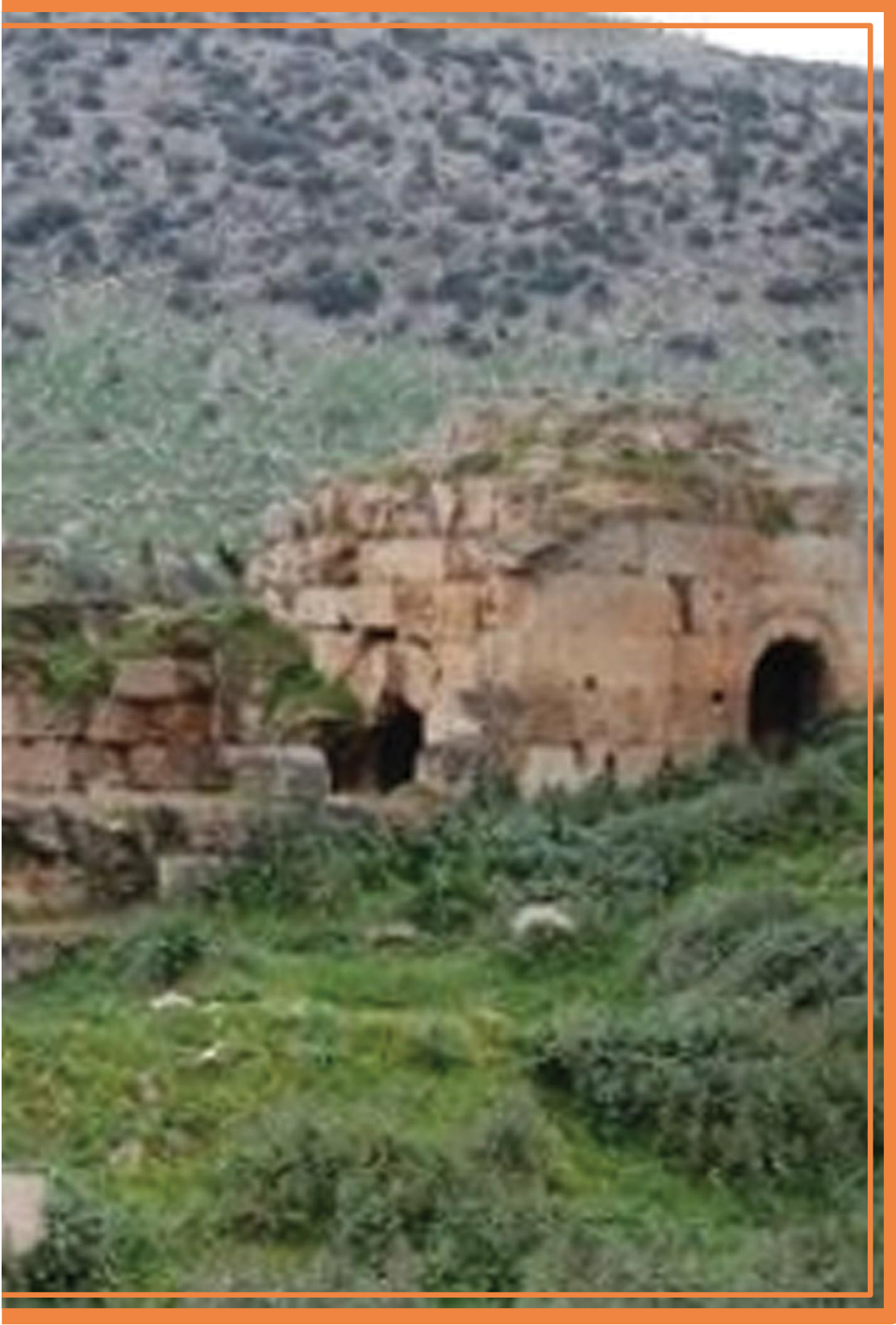
Odak Alanı 2: Belediyede Göçmenler ile ilgili bir birim kurulması**Strateji 2.1:** Yerli nüfusundan fazla Suriyeli sığınmacı barındıran İlçe ve Belediyede bu sorunun çeşitli birimlerce ilgilenilmesinin getirdiği dağınıklık ve zaman kaybı yerine tek birim eliyle ve eşgüdüm içinde göğüslenmesi**Hedef 2.1.1:** Belediye bünyesinde Göçmenler ile doğrudan temas edecek uygulanabilir ölçekte (müdürlük, şube, oda, masa, vb) özel bir birim kurulması

| Faaliyetin Adı | Sorumlu Birim | İşbirliği Yapılacak Kurum/Kuruluş | Zaman | Kaynak | Gösterge |
|---|--|--|-------|--------------------------------------|--|
| Faaliyet 2.1.1.1: Göçmenlere yönelik birimin gerekli yetki, eleman ve ekipmanlar ile donatılması | Başkanlık | Belediyenin ilgili tüm birimleri, Kent konseyi, STK'lar | 4 yıl | Bütçe, STK'lar, bağışlar, dış fonlar | Başvuran sığınmacı sayısı |
| Faaliyet 2.1.1.2: Belediye Göçmen biriminin finansman ve eleman takviyesi için yerli ve yabancı kurumlardan sağlanması | Başkanlık, Özel Kalem, Mali Hizmetler | Valilik, Kamu Kuruluşları, DOĞAKA, Kardeş Belediyeler, Uluslararası kuruluşlar (IOM, ASAM, vb), | 1 yıl | Bütçe, STK'lar, bağışlar, dış fonlar | Başvurulan ve olumlu yanıt alınan kurum sayısı |
| Faaliyet 2.1.1.3: Suriyeli göçmenlerin ortalama yarısının kadın olduğu gerçeğinden hareketle ilgili birimde kadın elemanların da istihdamına dikkatedilmesi | Başkanlık, Özel Kalem, Mali Hizmetler | Valilik, Kamu Kuruluşları, DOĞAKA, Kardeş Belediyeler, Uluslararası kuruluşlar (IOM, ASAM, vb), | 1 yıl | Bütçe, STK'lar, bağışlar, dış fonlar | Birim çalışanlarında kadın oranı |
| Faaliyet 2.1.1.4: Göçmen biriminin Suriyeli sığınmacıların yoğun olarak yaşadıkları mahallelerde belirlenecek irtibat noktaları ile işbirliği içinde bulunması | Başkanlık, Mali Hizmetler, | Kültür ve Sosyal Hizmetler, Muhtarlar, STK'lar, Gönüllüler, Kanaat Önderleri | 4 yıl | Bütçe, STK'lar, bağışlar, dış fonlar | Mahalle irtibat nokta sayısı, çalışan ve başvuru sayısı |
| Hedef 2.1.2: Belediye bünyesinde kurulan Göçmenler biriminin il ve ilçedeki tüm kamu, özel ve gönüllü kuruluşlar ile işbirliği içinde daha etkin çalışmalar yapması | | | | | |
| Faaliyet 2.1.2.1 Belediye göçmen biriminin ilgili birimlerle, araç, ekipman, ücretli ve gönüllü eleman, masraflar, bilgiler vb konularda işbirliği ve bilgi paylaşması | Başkanlık, Mali Hizmetler, Göçmen Birimi | Valilik, Kamu Kuruluşları, Kardeş Belediyeler, Uluslararası kuruluşlar (IOM, ASAM, vb), STK'lar, gönüllüler | 2 yıl | Bütçe, STK'lar, bağışlar, dış fonlar | Faaliyetlerde etkinlik, anketlerde memnuniyet, |
| Faaliyet 2.1.2.2: İlgili tüm tarafların katılımı ile hizmet veren göçmen biriminin ilçe ölçeğinde anti ayrımcılık sağlanması amacıyla da destekleyici kaynaştırıcı etkinlikler programlaması | Göçmen Birimi | Kültür ve sosyal Hizm. Valilik, Kamu Kurumları, Uluslararası kuruluşlar (IOM, ASAM, vb), STK'lar, gönüllüler | 2 yıl | Bütçe, STK'lar, bağışlar, dış fonlar | Düzenlenen etkinlik sayısı, katılım, anketlerde memnuniyet, |
| Faaliyet 2.1.2.3: Yapılan kaynaştırıcı etkinliklerde kadın ve yaş gruplarına özel düzenlemelere yer verilmesi | Göçmen Birimi | Kültür ve sosyal Hizm. Valilik, Kamu Kurumları, Uluslararası kuruluşlar (IOM, ASAM, vb), STK'lar, gönüllüler | 2 yıl | Bütçe, STK'lar, bağışlar, dış fonlar | Düzenlenen etkinliklerde cinsiyet ve yaş gruplarına özel uygulamalar |

5.11. TESPİTLER VE İHTİYAÇLARIN BELİRLENMESİ

| DURUM ANALİZİ AŞAMALARI | TESPİTLER/SORUN ALANLARI | İHTİYAÇLAR GELİŞİM ALANLARI |
|--|---|---|
| UYGULANMAKTA OLAN STRATEJİK PLANIN DEĞERLENDİRİLMESİ | Uygulanmakta olan stratejik plan %75 oranında başarıya ulaşmıştır. | 2020-2024 yılları için hazırlanan stratejik planda daha fazla başarı elde edilmesi planlanmaktadır. |
| MEZUAT ANALİZİ | -Büyükşehir kanunu ile birlikte müdahale ve yetki sahasının daralması. | |
| ÜST POLİTİKA BELGELERİ ANALİZİ | -Büyükşehir kanunu ile birlikte müdahale ve yetki sahasının daralması. | |
| PAYDAŞ ANALİZİ | -Büyükşehir kanunu ile birlikte müdahale ve yetki sahasının daralması. | |
| İNSAN KAYNAKLARI YETKİNLİK ANALİZİ | -Eğitim seviyesinin düşük olması. -Kalifiye personel yetersizliği. -İnsan kaynakları yönetimi yetersizliği. -Personele verilen hizmet içi eğitimlerde kalite, katılım ve sürekliliğin düşük olması. | Yeniden Yapılanma Modeli işletilmeli. |
| KURUM KÜLTÜRÜ ANALİZİ | -Kurumsallaşma faaliyetlerinin tamamlanmamış olması. -Birimler ve bireyler arasında yeterli eşgüdümün olmaması. Kalifiye Personel yetersizliği. | |
| FİZİKİ KAYNAK ANALİZİ | -Coğrafi konumundan kaynaklanan sınırlılıklar. | -Bütçe dışı kaynakların çeşitlendirilerek artırılması. |
| TEKNOLOJİ VE BİLİŞİM ALT YAPISI ANALİZİ | -Teknolojik ve bilişim alt yapısı yetersiz olması. -Değişime yönelik gösterilen direnç ve kültürel algı problemleri. -EBYS, Mekan YS, Mezun BS vb.) etkin. - Tanıtım (Birim, Proje, Etkinlik vb) faaliyetlerinin yeterli düzeyde olmaması. | |
| MALİ KAYNAK ANALİZİ | -Özel bütçedeki kısıtlamalar hareket sahasını daraltmaktadır. - Sponsor bulmada yaşanan zorluklar. | |
| PESTLE ANALİZİ | | |







6

GELECEĐE BAKIŐ

6. GELECEĞE BAKIŞ

MİSYON

Vatandaşlarımıza en iyi hizmeti sunmak için hazırlayacağımız ve uygulayacağımız projelerin, kaynakların etkin kullanımı ilkesine sadık kalmak.
Günümüz koşullarına yakışan, çalışma ve yaşama imkanları sağlamak.

VİZYON

Reyhanlı'da yaşayan vatandaşlarımızın, sürdürülebilir, erişilebilir, belediyeçilik anlayışı ile yaşam kalitesini yükseltmek, kent yaşamını daha kolay güzel hale getirmek.

TEMEL DEĞERLER

Sürdürülebilir kalkınma
Kaynak artırımı sağlamak.

Şeffaflık
Hesap verilebilirlik ilkesine sadık kalmak.

Katılım
İç ve Dış paydaş katılımı ile birlikte ortak akıl ilkesi ışığında bir yönetim sergilemek.

Erişilebilirlik
Vatandaşlarımızın belediyemize ve hizmetlerine erişilebilirliğin artırılması.

Örnek belediyeçilik
Geliştireceği projeler ve uygulayacağı faaliyetler ile örnek belediyeçilik hizmetleri geliştirmek.



Görsel 7



Görsel 8



7

STRATEJİ GELİŞTİRME

7. STRATEJİ GELİŞTİRME



Görsel 9

AMAÇ 1

İlçe içinde var olan tarihi ve kültürel değerlerin ilçe mirasına katılması içingerekli girişimlerin başlatılması, takibi yapılması, gerekli projeler ile birlikte Reyhanlı'nın Marka kent olmasını sağlamak.

AMAÇ 2

Kaynakların etkin kullanımı ilkesine bağlı kalarak belediyecilik hizmetlerinde belirli standartları da yakalayarak sürdürülebilir belediyecilik anlayışı ile hizmet sunmak.

İnsan onuruna yakışır hizmetler üretmek.

Yaşam alanlarındaki olanakları artırmak ve vatandaşımıza kaliteli hizmetler sunmak.

AMAÇ 3

Eksiksiz hizmet anlayışı sunmak için kurumsallaşma odaklı çalışmalar başlatarak bütün hizmetlerimizde standartları yakalamak, İlçemizde yaşayan vatandaşlarımıza da sosyal belediyecilik kapsamında örnek uygulamalar ile hem il bünyesinde hem de ülke genelinde örnek hizmet ve projelere imza atmak.

AMAÇ 4

İlçe ekonomi ölçeğinde de büyük yeri ve önemi olan tarımın daha da verimli hale getirilmesi için gerekli olan bütün organizasyonların içerisinde olmak, vatandaşımıza bu konuda belediyecilik vazifeleri içinde kalmak koşulu ile her türlü desteği sağlamak.



8

HEDEF KARTLARI

8. HEDEF KARTLARI

8.1. HEDEFLERDEN SORUMLU VE İŞ BİRLİĞİ YAPACAK BİRİMLER

| | HEDEFLER | | | | | | | | | | | | | | | | |
|----------------------------------|----------|--------|--------|--------|--------|--------|--------|--------|--------|--------|--------|--------|--------|--------|--------|--------|--------|
| | H.1.1. | H.2.1. | H.2.2. | H.2.3. | H.2.4. | H.2.5. | H.2.6. | H.2.7. | H.2.8. | H.2.9. | H.3.1. | H.3.2. | H.3.3. | H.3.4. | H.3.5. | H.3.6. | H.4.1. |
| HUKUK İŞLERİ MÜDÜRLÜĞÜ | | | | | | | | | | | | | | | | | |
| DESTEK HİZMETLERİ MÜDÜRLÜĞÜ | | | | | S | | | | | | | | | | | | |
| MUHTARLIK İŞLERİ MÜDÜRLÜĞÜ | | | | | | | | | | | | | | | S | S | |
| MALİ HİZMETLER MÜDÜRLÜĞÜ | | S | | | | | | | | | | | | | | | |
| STRATEJİ GELİŞTİRME MÜDÜRLÜĞÜ | | | | | | | | | | | | | | | S | | |
| SAĞLIK İŞLERİ MÜDÜRLÜĞÜ | | | | | | | S | | | | | | S | | | | |
| RUHSAT DENETİM MÜDÜRLÜĞÜ | | | | | | | | | | | S | | | | | | |
| ZABITA MÜDÜRLÜĞÜ | | | | | | | | | | | S | | | | | | |
| EMLAK İSTİMLAK MÜDÜRLÜĞÜ | | S | | | | | | | | | | | | | | | |
| MAKİNE İKMAL MÜDÜRLÜĞÜ | | | | | S | | | | | | | | | | | | |
| TEMİZLİK İŞLERİ MÜDÜRLÜĞÜ | | | S | | | | | | | | | | | | | | |
| FEN İŞLERİ MÜDÜRLÜĞÜ | | | | | S | | S | S | | | | | | | | | |
| BİLGİ İŞLEM MÜDÜRLÜĞÜ | | S | | | | | | | | | | | | S | | S | |
| İNSAN KAYNAKLARI MÜDÜRLÜĞÜ | | S | | | | | | | | | | S | | | | S | |
| PARK VE BAHÇELER MÜDÜRLÜĞÜ | S | | S | S | | | S | | S | | | | | | | | S |
| BASIN VE YAYIN MÜDÜRLÜĞÜ | S | S | | | | | | | | | | | | | | | |
| ÖZEL KALEM MÜDÜRLÜĞÜ | | | | | | | | | | | | | | | | | |
| İMAR VE ŞEHİRCİLİK MÜDÜRLÜĞÜ | S | | | | | | | | S | S | | | | | | | |
| KÜLTÜR VE SOSYAL İŞLER MÜDÜRLÜĞÜ | S | | | | | S | S | | | | | | S | S | | | |

HARCAMA BİRİMLERİ

8.2. HEDEF KARTLARI

| | | | | | | | | | | |
|--|---|--|-------------|-------------|-------------|-------------|-------------|-----------------------|--------------------------|--|
| Amaç | A.1. Tarihi ve Kültürel Dokuyu Ön Plana Çıkararak Marka Kent Oluşturmak | | | | | | | | | |
| Hedef | H.1.1.1. Sahip Olunan Tarihi Değerlerin Yeniden Hayatına Kazandırılmasını Sağlamak ve Toplumsal Fayda Sağlamak | | | | | | | | | |
| Sorumlu Birim | İmar ve Şehircilik Müdürlüğü, Kültür ve sosyal İşler Müdürlüğü, Basın Yayın Müdürlüğü, Park ve Bahçeler Müdürlüğü | | | | | | | | | |
| İşbirliği Yapılacak Birim(ler) | Özel Kalem Müdürlüğü, | | | | | | | | | |
| Performans Göstergeleri | Hedefe Etkisi (%) | Plan Dönemi Başlangıç Değeri (2020) | 2020 | 2021 | 2022 | 2023 | 2024 | İzleme Sıklığı | Raporlama Sıklığı | |
| P.G.1.1.1. Reyhanlı'nın yerel ve ulusal düzeyde tanınırlığını arttırmak maksadı ile Kentin Kültürel/ Tarihsel Geçmişini Hakkında Kongre, Sempozyum, Toplantı Düzenlenmesi | 20 | - | 1 | 2 | 2 | 3 | 2 | 3 Ayda Bir | Yılda Bir | |
| P.G.1.1.2. İlçemizin tarihi geçmişinin ortaya çıkartılması ve tanınırlığını arttırmak için Yabancı Arşiv ve Müzelerle Ortak Çalışma Projeleri Düzenlenmesi | 20 | - | 1 | 1 | 1 | 1 | 1 | 3 Ayda Bir | Yılda Bir | |
| P.G.1.1.2. Düzenlenen Restorasyon projeleri sayısı | 20 | - | 2 | 2 | 3 | 3 | 3 | 3 Ayda Bir | Yılda Bir | |
| P.G.1.1.2. Uygulanmaya konulması planlanan Restorasyon sayısı | 20 | - | 2 | 2 | 2 | 2 | 2 | 3 Ayda Bir | Yılda Bir | |
| P.G.1.1.2. Tarihi mekanların restorasyon ve çevre düzenlemesi alanı | 20 | - | 500 | 500 | 500 | 500 | 500 | 3 Ayda Bir | Yılda Bir | |
| Riskler | <ul style="list-style-type: none"> -Hedeflenen süre içerisinde gerekli izinlerin alınmaması. -Kentin coğrafi konumu sebebi ile sürekli göç olması. -Mevcut tarihi alanlarının restorasyon sürecine başlanmamış olması. -Bölgeye yakın yerlerde devam eden askeri hareketlilik. -Restorasyon çalışmalarının süreçlerinin uzun zaman alması. -Faaliyetlerin izin gerektiriyor olması sebebi ile beklenen tarihte belirlenen hedeflere ulaşamamak. -Yapılan plan ve projelerde aksamlar olması. | | | | | | | | | |
| Faaliyet ve Projeler | <ul style="list-style-type: none"> -Reyhanlı'nın tanıtımı ve Tarihi yöresel ve kültürel değerlerimizi ortaya çıkarmak ve kentin tanınırlığını arttıracak faaliyetler düzenlemek. -Kentin sahip olduğu tarihi değerlerin aktif kent hayatına kazandırılmasına yönelik proje vefaaliyetlerin yürütülmesi. | | | | | | | | | |
| Maliyet Tahmini | 15.063.147,07 TL. | | | | | | | | | |
| Tespitler | <ul style="list-style-type: none"> -Kentin tanınırlık seviyesinin istenilen ölçekte olmaması. -Kentin coğrafi konumundan dolayı dezavantajı sonuçlar ortaya çıkması. -Kent genelinde birçok tarihi alan ve eser bulunuyor olması. -Ortadoğu'ya açılan en büyük sınır kapısı olan Cilvegözü Sınır Kapısı'nın bölgede bulunuyor olması. -Kent halkının yapılacak olan etkinlik ve faaliyetlere yüksek oranda katılım sağlayacağını ön görülüyor olması. | | | | | | | | | |
| İhtiyaçlar | <ul style="list-style-type: none"> -Tarihi alanların restorasyonu ile ilgili olarak ilgili kamu kurum ve kuruluşlarını ile koordinelere ihtiyaç duyulmaktadır. -Gerekli organizasyon altyapısının oluşturulması gerekmektedir. -Projeler yapım aşamasından itibaren kuvvetli bir marketing çalışması yapılmalıdır. -İlçe ulusal ve yerel basında tarihi eserleri ile ön plana çıkarılmalıdır. | | | | | | | | | |

| | | | | | | | | | |
|---|---|--|-------------|-------------|-------------|-------------|-------------|-----------------------|--------------------------|
| Amaç | A.2. Sürdürülebilir Kalkınma İle Hayatın ve Çevrenin Yaşam Kalitesini Arttırmak | | | | | | | | |
| Hedef | H.2.1. Sürdürülebilir Bir Kalkınmaya Sahip, Kısıtlı Kaynakları En Verimli Şekilde Kullanılmasını, Kaynak Yaratılmasını ve Yenilenmesini Sağlamak | | | | | | | | |
| Sorumlu Birim | Basın ve Yayın Müdürlüğü, İnsan Kaynakları Müdürlüğü, Bilgi İşlem Müdürlüğü, Emlak İstimlak Müdürlüğü Mali Hizmetler Müdürlüğü | | | | | | | | |
| İşbirliği Yapılacak Birim(ler) | Park Bahçeler Müdürlüğü, Fen İşleri Müdürlüğü, Makine İkmal Müdürlüğü | | | | | | | | |
| Performans Göstergeleri | Hedefe Etkisi (%) | Plan Dönemi Başlangıç Değeri (2020) | 2020 | 2021 | 2022 | 2023 | 2024 | İzleme Sıklığı | Raporlama Sıklığı |
| P.G. 2.1.1. Hizmet standartlarını belirlemek ve elektronik ortamda veri tabanına işlemek | 20 | - | 45 | 65 | 75 | 80 | 85 | Ayda Bir | Yılda Bir |
| P.G. 2.1.1. Belediye hizmetlerine yönelik olarak il düzeyinde yürütülen vatandaş memnuniyet anketleri yapmak | 20 | - | 4 | 4 | 4 | 4 | 4 | Ayda Bir | Yılda Bir |
| P.G. 2.1.1. Yerel yönetimlerde etkili bir beşeri kaynak yönetimi sisteminin kurulabilmesi amacıyla ilke ve standartlar belirlemek. | 20 | - | 55 | 65 | 70 | 70 | 75 | Ayda Bir | Yılda Bir |
| P.G.2.1.2. Atölye ve çalışan teknik personelin imkan ve kabiliyetlerini artırarak maksimum fayda sağlamak | 20 | - | 50 | 60 | 75 | 75 | 80 | Ayda Bir | Yılda Bir |
| P.G. 2.1.2. Güneş enerjisi ile elektrik üretimi sistemlerinin kurularak işletilmesi | 20 | - | 100 | 100 | 100 | 100 | 100 | 3 Ayda Bir | Yılda Bir |
| Riskler | <ul style="list-style-type: none"> -Çalışanların değişiklikleri kolay kabul etmemesi. -Belirlenen hizmet standartlarının uygulanma sürelerinde meydana gelecek sapmalar. -Vatandaşların e-belediyeçilik faaliyetlerine uyum süreci. -Alışkanlıkların kolay terk edilmemesi ve direnç ile karşılaşılması, eğitim süreçlerinin aksaması. -Seracılık ile ilgili olarak ilk yıllarda istenilen seviyede verim alınamaması. | | | | | | | | |
| Faaliyet ve Projeler | Kurumsal kapasite iyileştirilmesine yönelik çalışmalar yapmak. Kurumun ihtiyaçlarının karşılanabilmesi amacıyla mevcut çalışan ve teçhizatının güçlendirilmesi, kaynakların etkin kullanımı ve yeni projeler geliştirilmesi. | | | | | | | | |
| Maliyet Tahmini | 16,289,930.00 TL | | | | | | | | |
| Tespitler | <ul style="list-style-type: none"> -Kaynak artırımı ve kayna getirici imkan ve olanakların olduğu bir ilçe olması. -İlçenin coğrafik konumu ve koşulları değerlendirildiğinde tarıma çok elverişli olması. | | | | | | | | |
| İhtiyaçlar | <ul style="list-style-type: none"> -Kaynak artırımı ve kaynakların etkin kullanımına ilişkin olarak gerekli eğitimler planlanmalı ve uygulayıcı seviyesinde eğitimler verilmelidir. -İlçede seracılık faaliyetinin ön plana çıkarılması için gerekli eğitim ve projelendirmeler yapılması. -Bütün müdürlüklerce kaynak oluşturucu ya da kaynak arttırıcı projeler üretilmesi gerekmesi. | | | | | | | | |

| | | | | | | | | | | |
|--|---|--|-------------|-------------|-------------|-------------|-------------|-----------------------|--------------------------|--|
| Amaç | A.2. Sürdürülebilir Kalkınma İle Hayatın ve Çevrenin Yaşam Kalitesini Arttırmak | | | | | | | | | |
| Hedef | H.2.2. Kentsel Kirliliği Önleyici ve Çevreyi Koruyucu Çalışmalar Yapmak | | | | | | | | | |
| Sorumlu Birim | Temizlik İşleri Müdürlüğü, Park ve Bahçeler Müdürlüğü | | | | | | | | | |
| İşbirliği Yapılacak Birim(ler) | Basın ve Yayın Müdürlüğü, | | | | | | | | | |
| Performans Göstergeleri | Hedefe Etkisi (%) | Plan Dönemi Başlangıç Değeri (2020) | 2020 | 2021 | 2022 | 2023 | 2024 | İzleme Sıklığı | Raporlama Sıklığı | |
| P.G.2.2.1. Atıkların kaynağında ayrıştırılarak toplaması konusunda eğitim, proje ve çalıştaylar yapılması (yapılan çalıştay sayısı) | 20 | - | 4 | 4 | 4 | 5 | 5 | 3 Ayda Bir | Yılda Bir | |
| P.G. 2.2.1. Atıkların toplanması için gerekli planlamalar yapmak | 20 | - | 69350 | 67350 | 65350 | 63350 | 61350 | Ayda Bir | Yılda Bir | |
| P.G. 2.2.1. Sıfır atık ile ilgili olarak kampanyalar başlatmak ve takibini yapmak | 20 | - | 4 | 4 | 4 | 5 | 5 | Ayda Bir | Yılda Bir | |
| P.G. 2.2.2. Atık denetimlerini yapmak | 20 | - | 55 | 60 | 65 | 70 | 70 | Her Hafta | Yılda Bir | |
| P.G.2.2.3. Kamusal alanların dış mekan çevre düzenlemelerini yapmak | 20 | - | 75 | 80 | 80 | 90 | 100 | 3 Ayda Bir | Yılda Bir | |
| Riskler | -Önceki yıllarda çevre projelerinin yapılmamış olması. -İlçede önemli oranda göçmen yaşıyor olması. -Çalışan sayısının ihtiyaca göre az olması. | | | | | | | | | |
| Faaliyet ve Projeler | -Atık yönetimi ve geri dönüşüm uygulamaları geliştirilecektir. -Temizlik çalışmalarının eğitim ve denetimlerinin gerçekleştirilmesi ve atık yönetim sisteminin geliştirilmesi. -Çevre sağlığının korunması amacıyla çevre kirliliğine sebep olan kirlilik unsurlarının denetiminin yapılması ve atıkların toplanması. | | | | | | | | | |
| Maliyet Tahmini | 28.125.463,06 TL. | | | | | | | | | |
| Tespitler | -Kamu kurum ve kuruluşları ile eğitim kurumlarının geri dönüşüme destek verebilecek olması. | | | | | | | | | |
| İhtiyaçlar | -Sıfır atık konusunda gerekli proje ve eğitimler yapılması. -Aşamalı olarak ilerleyecek çalışmalarda ilerleyen süreçlerde gerek sponsor gerek ilgili teşvikler ile desteklenmesi. | | | | | | | | | |

| | | | | | | | | | |
|--|--|--|-------------|-------------|-------------|-------------|-------------|-----------------------|--------------------------|
| Amaç | A.2. Sürdürülebilir Kalkınma İle Hayatın ve Çevrenin Yaşam Kalitesini Arttırmak | | | | | | | | |
| Hedef | H.2.3. Kentsel Gelişim ve Kentsel Dönüşüm Projeleri Üretmek | | | | | | | | |
| Sorumlu Birim | Park ve Bahçeler Müdürlüğü, | | | | | | | | |
| İşbirliği Yapılacak Birim(ler) | İmar ve Şehircilik Müdürlüğü, | | | | | | | | |
| Performans Göstergeleri | Hedefe Etkisi (%) | Plan Dönemi Başlangıç Değeri (2020) | 2020 | 2021 | 2022 | 2023 | 2024 | İzleme Sıklığı | Raporlama Sıklığı |
| P.G.2.3.1. Mesire alanları yapmak. (m²) | 40 | - | 12500 | 12500 | 12500 | 12500 | 12500 | 6 Ayda Bir | Yılda Bir |
| P.G.2.3.2. Parkların bakım ve onarımın sağlanması (m²) | 30 | - | 75 | 80 | 85 | 90 | 95 | 6 Ayda Bir | Yılda Bir |
| P.G.2.3.2. Yeni park alanı ve rekreasyon alanları planlamaları yapmak | 30 | - | 70 | 75 | 80 | 85 | 90 | 6 Ayda Bir | Yılda Bir |
| Riskler | -Gerekli izinlerin alınması ve planların onaylanması süreçlerinin uzaması. -Mali sıkıntılar ortaya çıkması ve bu süreçte iş planının dışına çıkılması. | | | | | | | | |
| Faaliyet ve Projeler | -Mahallî müşterek nitelikte olmak şartıyla; Halkımızın nefes almasını sağlayacak kentimizin kimliğini ve kişiliğini ortaya koyan, kentsel yaşam odağı meydan ve mesire alanları yapılacaktır. -Rekreasyon alanlarında modern ve estetik bir görünüm oluşturularak ilçe halkına insan odaklıaktif yeşil alanlar kazandırmak. | | | | | | | | |
| Maliyet Tahmini | 43.443.507,50 TL. | | | | | | | | |
| Tespitler | -Bölgede kentsel gelişim için yeterli alan bulunması. -Coğrafik yapının projeler için müsait olması. | | | | | | | | |
| İhtiyaçlar | -Gerekli projelerin hazırlanması ve izinlerin alınması süreçleri. | | | | | | | | |

| | | | | | | | | | | |
|--|---|--|-------------|-------------|-------------|-------------|-------------|-----------------------|--------------------------|--|
| Amaç | A.2. Sürdürülebilir Kalkınma İle Hayatın, Çevrenin ve Kentsel Yaşam Kalitesini Arttırmak | | | | | | | | | |
| Hedef | H.2.4. Afet Risklerine Karşı Yapı Stoğunu İyileştirmek ve Kentsel Dönüşüm Çalışmalarını Yürütmek | | | | | | | | | |
| Sorumlu Birim | Fen İşleri Müdürlüğü, Makine İkmal Müdürlüğü, Destek Hizmetler Müdürlüğü | | | | | | | | | |
| İşbirliği Yapılacak Birim(ler) | İnsan kaynakları Müdürlüğü | | | | | | | | | |
| Performans Göstergeleri | Hedefe Etkisi (%) | Plan Dönemi Başlangıç Değeri (2020) | 2020 | 2021 | 2022 | 2023 | 2024 | İzleme Sıklığı | Raporlama Sıklığı | |
| P.G.2.4.1. Fiziki olarak afet müdahale merkezinin oluşturulması ve iyileştirilmesini sağlamak (%) | 20 | - | 45 | 65 | 70 | 75 | 80 | 3 Ayda Bir | Yılda Bir | |
| P.G.2.4.2. Yapıların deprem risk raporlarının incelenmesi, yerinde kontrolün yapmak (%) | 20 | - | 75 | 80 | 85 | 85 | 90 | 3 Ayda Bir | Yılda Bir | |
| P.G.2.4.2. Ruhsatına aykırı olması durumunda binalarla ilgili yasal işlemlerin yapılması (ruhsatsız/ ruhsata aykırı inşaat tespit ve durdurma işlemi) | 20 | - | 60 | 60 | 65 | 70 | 80 | 3 Ayda Bir | Yılda Bir | |
| P.G.2.4.3. Ziyaret edilen okul sayısı, eğitime katılan öğrenci sayısı | 20 | - | 8000 | 10000 | 12000 | 14000 | 16000 | 3 Ayda Bir | Yılda Bir | |
| P.G.2.4.4. Kurum içi yapılanmanın oluşturulması Personele acil durumlara yönelik eğitimler vermesi, acil eylem planları hazırlaması (%) | 20 | - | 60 | 70 | 75 | 80 | 90 | 3 Ayda Bir | Yılda Bir | |
| Riskler | -İlçenin fay hattı üzerinde olması. -İlçede çok sayıda göçmen yaşıyor olması. -İlçede daha öncede sel felaketi yaşanmış olması. | | | | | | | | | |
| Faaliyet ve Projeler | -İl ve ilçe afet koordinasyon merkezleri ile koordinasyon toplantıları gerçekleştirmek. -Riskli yapılarla Kanuna ilişkin gerekli iş ve işlemlerin gerçekleştirilmesi, denetim ve koordinasyonunun sağlanması. -İlçe genelinde afet konulu okullarda eğitim çalışmaları yürütmek. -Kurum içinde afet müdahale birimleri oluşturmak. | | | | | | | | | |
| Maliyet Tahmini | 2,790,443.79 TL | | | | | | | | | |
| Tespitler | -Bölgede sel baskınlarının meydana gelmesi. -Konumu dolayısıyla deprem bölgesi sayılabilmesi. | | | | | | | | | |
| İhtiyaçlar | -Doğal afetlerde kullanılacak olan afet için gerekli makine ve teçhizatlarının tedarik edilmesi. -Gerekli ekiplerin kurulması ve eğitimlerin verilmesi. | | | | | | | | | |

| | | | | | | | | | |
|---|---|--|-------------|-------------|-------------|-------------|-------------|-----------------------|--------------------------|
| Amaç | A.2. Sürdürülebilir Kalkınma İle Hayatın ve Çevrenin Yaşam Kalitesini Artırma | | | | | | | | |
| Hedef | H.2.5. Hemşerilerimizin Sosyal, Kültürel Faaliyetler İle İlgili İhtiyaçlarını Tespit Etmek | | | | | | | | |
| Sorumlu Birim | Kültür ve sosyal İşler Müdürlüğü | | | | | | | | |
| İşbirliği Yapılacak Birim(ler) | Basın ve Yayın Müdürlüğü, Muhtarlık İşleri Müdürlüğü, Zabıta Müdürlüğü | | | | | | | | |
| Performans Göstergeleri | Hedefe Etkisi (%) | Plan Dönemi Başlangıç Değeri (2020) | 2020 | 2021 | 2022 | 2023 | 2024 | İzleme Sıklığı | Raporlama Sıklığı |
| PG.2.5.1. Kültürel ve Sosyal hayatın zenginleştirilmesi için düzenlenen festival ve konser sayısı (adet) | 20 | - | 2 | 2 | 2 | 2 | 4 | Yılda Bir | Yılda Bir |
| P.G.2.5.1. Düzenlenen sinema ve tiyatro gösterimi sayısı | 20 | - | 2 | 2 | 2 | 2 | 2 | 6 Ayda Bir | Yılda Bir |
| P.G.2.5.2. Belediyemiz faaliyetlerinin görsel ve işitsel olarak tanıtımların yapılması | 20 | - | 60 | 60 | 70 | 80 | 80 | Ayda Bir | Yılda Bir |
| P.G.2.5.3. Düzenlenen spor müsabakaları sayısı | 20 | - | 3 | 4 | 4 | 6 | 8 | 3 Ayda Bir | Yılda Bir |
| P.G.2.5.3. Düzenlenecek olanyaz/kış spor kursu sayısı | 20 | - | 2 | 4 | 6 | 8 | 10 | 3 Ayda Bir | Yılda Bir |
| Riskler | -Düzenlenecek olan etkinliklere istenilen oranda katılım sağlanmaması. -Çok sayıda katılım olması sebebi ile bütün talebin karşılanamaması. | | | | | | | | |
| Faaliyet ve Projeler | -Tespit edilen ve talep edilen ihtiyaçlar doğrultusunda sosyal ve kültürel etkinlikler düzenlemek. -Çeşitli görsel, işitsel materyaller aracılığıyla Belediye çalışma etkinlik ve faaliyetlerinin Kamuoyuna duyurulması. -Gençleri kötü alışkanlıklardan korumak için, spor aktiviteleri ve yaz/kış spor okulları ve kursları düzenlemek. | | | | | | | | |
| Maliyet Tahmini | 11.880.107,19 TL. | | | | | | | | |
| Tespitler | -Bölgede sosyal gelişmişlik oranında az sayıda tesis bulunması. | | | | | | | | |
| İhtiyaçlar | -Düzenlenmesi planlanan festival ile ilgili olarak, proje hazırlanması ve gerekli izinlerin alınması. -Sinema salonu ve tiyatro salonu gibi alanların yetersiz olması. -Bölgedeki spor alanlarının yetersiz olması. -Kursiyer çocuklar için spor ekipmanları ihtiyacı. | | | | | | | | |

| | | | | | | | | | |
|--|---|--|-------------|-------------|-------------|-------------|-------------|-----------------------|--------------------------|
| Amaç | A.2. Sürdürülebilir Kalkınma İle Hayatın ve Çevrenin Yaşam Kalitesini Arttırmak | | | | | | | | |
| Hedef | H.2.6. Dezavantajlı Grupların Sosyal Hayata Daha Aktif Olarak Katılımını Sağlayacak Erişilebilirlik Seviyelerini Artıracak Çalışmalar Yapmak | | | | | | | | |
| Sorumlu Birim | Kültür ve sosyal İşler Müdürlüğü, Park ve Bahçeler Müdürlüğü, Fen İşleri Müdürlüğü, Sağlık İşleri Müdürlüğü | | | | | | | | |
| İşbirliği Yapılacak Birim(ler) | İmar ve Şehircilik İşleri Müdürlüğü, Basın ve Yayın Müdürlüğü, Bilgi İşlem Müdürlüğü, Muhtarlık İşleri Müdürlüğü | | | | | | | | |
| Performans Göstergeleri | Hedef Etkisi (%) | Plan Dönemi Başlangıç Değeri (2020) | 2020 | 2021 | 2022 | 2023 | 2024 | İzleme Sıklığı | Raporlama Sıklığı |
| P.G.2.6.1. Dezavantajlı gruplar ve aileleri için Düzenlenmesi planlanan eğitim sayısı ve özel etkinlik sayısı (adet) | 20 | - | 1 | 2 | 2 | 3 | 3 | 3 Ayda bir | Yılda bir |
| P.G.2.6.2. Açılması ve işletilmesi planlanan engelsiz yaşam merkezi sayısı (adet) | 35 | - | 1 | 1 | 1 | 2 | 2 | 3 Ayda bir | Yılda bir |
| P.G.2.6.2. Engelli bireylerin erişimi için; yol, park, hizmet binası ve birçok alanda erişimi kolaylaştıracak çalışmalar yapmak taleplerin karşılanma oranı (%) | 15 | - | 45 | 50 | 55 | 60 | 65 | Yılda bir | Yılda bir |
| P.G.2.6.2. Dezavantajlı grupların faydalanabileceği projeler geliştirmek (adet) | 15 | - | 1 | 2 | 2 | 2 | 3 | 3 Ayda bir | Yılda bir |
| P.G.2.6.3. Evde bakım hizmetlerinden memnuniyet oranı (%) | 15 | - | 50 | 65 | 65 | 70 | 75 | Ayda bir | Yılda bir |
| Riskler | -Dezavantajlı grupların önceden katılmayı kabul etmemesi. -Önceden çalışılmış bir alt yapısı bulunmaması. | | | | | | | | |
| Faaliyet ve Projeler | -Engelli ailelerine psikolojik terapi ve gerekli destek eğitimleri verilmesini sağlamak. -Engelli bireylerin sosyal hayata katılımlarını kolaylaştırıcı çözümler üretmek, sosyal projeler geliştirmek, bölgede bulunan tarımsal faaliyetlere katılımlarını sağlamak. -Evde bakım Hizmetlerini etkin şekilde yönetmek. | | | | | | | | |
| Maliyet Tahmini | 5.608.515,72 TL. | | | | | | | | |
| Tespitler | | | | | | | | | |
| İhtiyaçlar | -Dezavantajlı bireylere özel eğitim alanları ihtiyacı. -Konu ile ilgili bilgisi olan personel ihtiyacı. -Bölgede yeterli sayıda sağlık ve eğitim kuruluşu bulunmaması. | | | | | | | | |

| | | | | | | | | | | |
|---|--|--|-------------|-------------|-------------|-------------|-------------|-----------------------|--------------------------|--|
| Amaç | A.2. Sürdürülebilir Kalkınma İle Hayatın ve Çevrenin Yaşam Kalitesini Arttırmak | | | | | | | | | |
| Hedef | H.2.7. Modern Belediyecilik Hizmetleri Kapsamında Çevresel Koşulları Üst Seviyeye Taşıyan Hizmetle Hizmetler Sunmak | | | | | | | | | |
| Sorumlu Birim | Fen İşleri Müdürlüğü | | | | | | | | | |
| İşbirliği Yapılacak Birim(ler) | Kültür ve sosyal işler Müdürlüğü, İmar ve Şehircilik Müdürlüğü, Özel Kalem Müdürlüğü, Basın ve Yayın Müdürlüğü, Emlak İstimlak Müdürlüğü | | | | | | | | | |
| Performans Göstergeleri | Hedef Etkisi (%) | Plan Dönemi Başlangıç Değeri (2020) | 2020 | 2021 | 2022 | 2023 | 2024 | İzleme Sıklığı | Raporlama Sıklığı | |
| P.G. 2.7.1. Yeni açılacak olan yolların toplam uzunluğu (M) | 25 | - | 2000 | 2200 | 2400 | 2600 | 3000 | 6 Ayda Bir | Yılda Bir | |
| P.G.2.7.1. Asfaltlama ve bakım onarım yapılacak olan yolların toplam uzunluğu (TON) | 10 | - | 7000 | 8000 | 9000 | 9500 | 9500 | 6 Ayda Bir | Yılda Bir | |
| P.G.2.7.1. Yayaların ulaşım kolaylığını sağlamak için bordür tretuvar yapılması (m) | 15 | - | 16000 | 18000 | 20000 | 22000 | 24000 | 6 Ayda Bir | Yılda Bir | |
| P.G. 2.7.1. İlçemizde bulunan mevcut baca, ızgara, yağmursuyu hatlarının temizlikleri ile bakım onarımının yapılması yeni hatların açılması ve erişilebilirlik uygulamalarının yürütülmesi (%) | 15 | - | 50 | 60 | 70 | 80 | 90 | 3 Ayda Bir | Yılda Bir | |
| P.G.2.7.2. Eğitim ve Kültür merkezleri ile taziye evleri için hazırlanan proje sayısı (adet) | 25 | - | 1 | 1 | 2 | 2 | 2 | 6 Ayda Bir | Yılda Bir | |
| P.G. 2.7.3. Kamu kurum ve kuruluşlarının bakım onarımının yapılması (%) | 10 | - | 55 | 65 | 75 | 75 | 80 | Yılda Bir | Yılda Bir | |
| Riskler | -Maliyetlerin artması sebebi ile istenilen hedefe ulaşılamaması. -Elde mevcut araç ve gereçlerin yeterli sayıda ve donanıma sahip olmaması. -Aynı zaman dilimi içinde talep olması durumunda bakım onarım taleplerinin bir anda karşılanamaması. | | | | | | | | | |
| Faaliyet ve Projeler | -Yeni yolların açılması ve Yol bakım onarım çalışmalarının yapılması. -Eğitim ve kültür merkezleri projelerinin hazırlanması için gerekli kamulaştırmaların yapılması. | | | | | | | | | |
| Maliyet Tahmini | 69.125.646,94 TL. | | | | | | | | | |
| Tespitler | -Mahallelerde tavize evi olmaması. -Kültür merkezi olmaması. | | | | | | | | | |
| İhtiyaçlar | -Gelişmiş araç ve donanım ihtiyacı. -Gerekli planlamaların yapılması ve onaya sunulması. | | | | | | | | | |

| | | | | | | | | | |
|---|---|--|-------------|-------------|-------------|-------------|-------------|-----------------------|--------------------------|
| Amaç | A.2. Sürdürülebilir Kalkınma İle Hayatın ve Çevrenin Yaşam Kalitesini Arttırmak | | | | | | | | |
| Hedef | H.2.8. Kentsel Gelişimin Kamu Yararı ve Şehircilik İlkeleri Doğrultusunda Yönlendirilmesi İçin Planlama Sürecini Çok Boyutlu Ele Alarak, Ekolojik ve Estetik Değerler Çerçevesinde Gerçekleştirmek | | | | | | | | |
| Sorumlu Birim | İmar ve Şehircilik Müdürlüğü | | | | | | | | |
| İşbirliği Yapılacak Birim(ler) | | | | | | | | | |
| Performans Göstergeleri | Hedefe Etkisi (%) | Plan Dönemi Başlangıç Değeri (2019) | 2020 | 2021 | 2022 | 2023 | 2024 | İzleme Sıklığı | Raporlama Sıklığı |
| PG.2.8.2. İmar durumu hizmetlerinin gerçekleştirilmesi süresi (gün) | 10 | - | 4 | 3 | 3 | 2 | 2 | 6 Ayda 1 | Yılda 1 |
| PG.2.8.2. Yapı ruhsatı işlemlerinin tamamlanması süresi (gün) | 30 | - | 25 | 20 | 20 | 20 | 15 | 6 Ayda 1 | Yılda 1 |
| PG.2.8.2. Yanan ve Yıkılan Yapılar Formu düzenlenmesi işlemlerinin tamamlanması süresi (gün) | 20 | - | 10 | 10 | 10 | 10 | 10 | 6 Ayda 1 | Yılda 1 |
| PG.2.8.2. Kat İrtifakı Kurulması işlemlerinin tamamlanması süresi (gün) | 20 | - | 5 | 5 | 5 | 5 | 5 | 6 Ayda 1 | Yılda 1 |
| PG.2.8.2. Numarataj hizmetlerinin tamamlanması süresi (gün) | 10 | - | 2 | 2 | 1 | 1 | 1 | 6 Ayda 1 | Yılda 1 |
| Riskler | | | | | | | | | |
| Faaliyet ve Projeler | <ul style="list-style-type: none"> * İmar durumu verilmesi. * Yapı ruhsatı düzenlenmesi. * Numarataj işlemlerinin yapılması. * Yapı kontrol hizmetlerinin gerçekleştirilmesi. | | | | | | | | |
| Maliyet Tahmini | 8.729.697,38 TL. | | | | | | | | |
| Tespitler | Müdürlüğümüzün yaptığı işlerin tümünde süreç talep üzerine başladığı için gösterge olarak işlem süresi seçilmiştir. Faaliyetler gruplandırıldığı için en uzun süreli işlemin süresi referans alınarak hazırlanmıştır. | | | | | | | | |

| | | | | | | | | | | |
|---|--|--|-------------|-------------|-------------|-------------|-------------|-----------------------|--------------------------|--|
| Amaç | A.2. Sürdürülebilir Kalkınma İle Hayatın, Çevrenin ve Kentsel Yaşam Kalitesini Arttırmak | | | | | | | | | |
| Hedef | H.2.9. Yerel Hizmetleri Yaygınlaştırmak ve Kalitesini Yükseltmek | | | | | | | | | |
| Sorumlu Birim | İmar ve Şehircilik Müdürlüğü | | | | | | | | | |
| İşbirliği Yapılacak Birim(ler) | | | | | | | | | | |
| Performans Göstergeleri | Hedefe Etkisi (%) | Plan Dönemi Başlangıç Değeri (2020) | 2020 | 2021 | 2022 | 2023 | 2024 | İzleme Sıklığı | Raporlama Sıklığı | |
| P.G.2.9.1. Belediye hizmetlerinde kullanılması amacıyla müdürlüklerden gelen gayrimenkul kiralama taleplerinin karşılanması (%) | 20 | - | 45 | 50 | 60 | 70 | 80 | 6 Ayda Bir | Yılda Bir | |
| P.G.2.9.1. Belediye hizmetlerinde kullanılması amacıyla müdürlüklerden gelen talepler üzerine kiralanan gayrimenkullerin işletme giderlerinin karşılanması (%) | 20 | - | 45 | 50 | 60 | 70 | 80 | 6 Ayda Bir | Yılda Bir | |
| P.G.2.9.1. Gerekli bina ve tesislerin yapılması, bakım onarım faaliyetlerinin tamamlanması (%) | 20 | - | 60 | 65 | 70 | 75 | 75 | 6 Ayda Bir | Yılda Bir | |
| PG.2.9.2. Yapı kontrol hizmetlerinin tamamlanması ve izin belgelerinin verilme süresi (gün) | 20 | - | 2 | 2 | 1 | 1 | 1 | 6 Ayda 1 | Yılda 1 | |
| PG.2.9.2. Asansör Tescil Belgesi düzenlenmesi işlemlerinin tamamlanması süresi (gün) | 20 | - | 4 | 4 | 3 | 3 | 2 | 6 Ayda 1 | Yılda 1 | |
| Riskler | -Belirtilen bu hedef ile ilgili olarak bir risk saplanamamıştır. | | | | | | | | | |
| Faaliyet ve Projeler | -İmar durumu ve harita işlemlerinin yönetilmesi. -Proje tasdik ve ruhsat işlemlerinin yürütülmesi. | | | | | | | | | |
| Maliyet Tahmini | 3.425.891,38 TL. | | | | | | | | | |
| Tespitler | -Bölgede sel baskınlarının meydana gelmesi. -Konumu dolayısıyla deprem (fay) hattı üzerinde olması. | | | | | | | | | |
| İhtiyaçlar | -Doğal afetlerde kullanılacak olan afet için gerekli makine ve teçhizatların tedarik edilmesi. -Gerekli ekiplerin kurulması ve eğitimlerin verilmesi. | | | | | | | | | |

| | | | | | | | | | | |
|--|---|--|-------------|-------------|-------------|-------------|-------------|-----------------------|--------------------------|--|
| Amaç | A.3. Modern Belediyecilik Anlayışı İle Kurumsal Kapasiteyi Arttırmak, Vatandaşa Dokunan Hizmetler Sunmak ve Güvenli, Konforlu Bir Kent Yaşam Alanı Oluşturulmak | | | | | | | | | |
| Hedef | H.3.1. Esenlik Hizmetlerinin Yürütülmesi | | | | | | | | | |
| Sorumlu Birim | Zabıta Müdürlüğü, Ruhsat Müdürlüğü | | | | | | | | | |
| İşbirliği Yapılacak Birim(ler) | | | | | | | | | | |
| Performans Göstergeleri | Hedefe Etkisi (%) | Plan Dönemi Başlangıç Değeri (2020) | 2020 | 2021 | 2022 | 2023 | 2024 | İzleme Sıklığı | Raporlama Sıklığı | |
| P.G.3.1.1. Mevzuat çerçevesinde genel denetimin yapılması (%) | 25 | - | 80 | 85 | 85 | 90 | 95 | 6 Ayda Bir | Yılda Bir | |
| P.G.3.1.1. Şikayet ve taleplerin değerlendirilmesi (%) | 25 | - | 90 | 90 | 95 | 95 | 98 | 6 Ayda Bir | 6 Ayda Bir | |
| P.G.3.1.2. Ruhsatlandırma işleminin yapılması (%) | 25 | - | 90 | 90 | 95 | 95 | 100 | 6 Ayda Bir | 6 Ayda Bir | |
| P.G.3.1.2. Şikayet değerlendirmelerinin yapılması ve çözüme ulaştırılması (%) | 25 | - | 80 | 80 | 85 | 90 | 95 | 6 Ayda Bir | 6 Ayda Bir | |
| Riskler | <ul style="list-style-type: none"> -Denetimlerde karşılaşılabilecek çeşitli dirençler olması. -Şikayet ve talepler değerlendirilirken eşitlik ilkesine sadık kalınmaması. -Verilen ruhsatlı işyerlerinin denetimlerinin yapılması konusunda karşılaşılan aksaklıklar. | | | | | | | | | |
| Faaliyet ve Projeler | <ul style="list-style-type: none"> -Etkin denetimler ve kontroller ile ilçemiz halkının güvenliğini, sağlığını ve esenliğini tehdit edebilecek faktörlerin yasal yetki ve sorumluluk çerçevesinde kontrol altına alınarak engellenmesi. -Ruhsatlandırma ve izin belgesi verilme süreçlerinin etkinleştirilmesi. | | | | | | | | | |
| Maliyet Tahmini | 276,281.56 TL | | | | | | | | | |
| Tespitler | -İlçede denetim yapılacak fazla sayıda işletme bulunması. | | | | | | | | | |
| İhtiyaçlar | -Denetim yapacak olan görevlilerin ilgili mevzuat ve denetim eğitim ihtiyaçları. | | | | | | | | | |

| | | | | | | | | | | |
|---|---|--|-------------|-------------|-------------|-------------|-------------|-----------------------|--------------------------|--|
| Amaç | A.3. Modern Belediyecilik Anlayışı İle Kurumsal Kapasiteyi Arttırmak, Vatandaşa Dokunan Hizmetler Sunmak ve Güvenli, Konforlu Bir Kent Yaşam Alanı Oluşturulmak. | | | | | | | | | |
| Hedef | H.3.2. Kurum İçinde ve Dışında Kişisel ve Kurumsal Eğitim ve Gelişime Yönelik Çalışmalar Yapmak. | | | | | | | | | |
| Sorumlu Birim | İnsan Kaynakları Müdürlüğü | | | | | | | | | |
| İşbirliği Yapılacak Birim(ler) | Bütün müdürlükler ile işbirliği yapılacaktır. | | | | | | | | | |
| Performans Göstergeleri | Hedefe Etkisi (%) | Plan Dönemi Başlangıç Değeri (2020) | 2020 | 2021 | 2022 | 2023 | 2024 | İzleme Sıklığı | Raporlama Sıklığı | |
| P.G.3.2.1. Çalışanların mesleki ve çalıştıkları birimle ilgili bilgilerini artırıcı verilen eğitim sayısı | 40 | - | 2 | 2 | 3 | 3 | 4 | 6 Ayda Bir | Yılda Bir | |
| PG .3.2.1. Birimler arası etkili iletişim kurularak kurum kültürünü oluşturmak için düzenlenen etkinlik sayısı | 40 | - | 2 | 2 | 3 | 3 | 4 | 3 Ayda Bir | Yılda Bir | |
| P.G. 3.2.2. Hizmete açılan danışmanlık merkezi ve kütüphane sayısı | 20 | - | 1 | 1 | 1 | 2 | 2 | 3 Ayda Bir | Yılda Bir | |
| Riskler | -Eskiden gelen kendine has bir kurum kültürü oluşmuş olması sebebi ile eğitimlerin çok çabuk sonuç vermemesi. -İlçe içindeki gruplaşmış kalabalık yapının belediye ve ilçe içinde yaşayanlar üzerindeki etkisi. -Açılacak olan kütüphane ve danışmanlık merkezi açılma sürelerinin uzaması. | | | | | | | | | |
| Faaliyet ve Projeler | -Çalışanlarımızın bireysel ve kurumsal gelişmişlik düzeyini artırıcı çalışmalar yapmak. -Mahallelerde gençlerin vakit geçirebileceği, atölye çalışmaları yapabileceği, danışma ve referans hizmetleri verilen, kütüphaneler hizmete açılacaktır. | | | | | | | | | |
| Maliyet Tahmini | 28.457.000,94 TL. | | | | | | | | | |
| Tespitler | -İlçede danışmanlık merkezi ve kütüphane sayısının eksikliği. -Personelin eğitim ihtiyacının olması. | | | | | | | | | |
| İhtiyaçlar | -Belirli periyotlar ile mesleki ve bireysel gelişim eğitimleri yapmak. -Kütüphaneler için yer tahsisi yapmak. -Kütüphaneler için gerekli kaynak temini yapmak. | | | | | | | | | |

| | | | | | | | | | |
|---|---|--|-------------|-------------|-------------|-------------|-------------|-----------------------|--------------------------|
| Amaç | A.3. Modern Belediyecilik Anlayışı İle Kurumsal Kapasiteyi Arttırmak, Vatandaşa Dokunan Hizmetler Sunmak ve Güvenli, Konforlu Bir Kent Yaşam Alanı Oluşturulmak | | | | | | | | |
| Hedef | H.3.3. Reyhanlı İlçesinde Yaşayan, Uzak ve Yakın Zamanda Meydana Gelen Acı Olaylar İle İlgili Anma Günleri ve Etkinlikleri Düzenlemek | | | | | | | | |
| Sorumlu Birim | Kültür ve Sosyal İşler Müdürlüğü, Sağlık İşleri Müdürlüğü | | | | | | | | |
| İşbirliği Yapılacak Birim(ler) | | | | | | | | | |
| Performans Göstergeleri | Hedefe Etkisi (%) | Plan Dönemi Başlangıç Değeri (2020) | 2020 | 2021 | 2022 | 2023 | 2024 | İzleme Sıklığı | Raporlama Sıklığı |
| P.G.3.3.1. Şehit ve gazi aileleri için düzenlenen etkinlik sayısı (ADET) | 50 | - | 4 | 4 | 4 | 4 | 4 | 6 Ayda Bir | Yılda Bir |
| P.G.3.3.1. Ziyaret edilecek Şehit ve gazi aileleri sayısı (ADET) | 50 | - | 100 | 100 | 100 | 100 | 100 | 6 Ayda Bir | Yılda Bir |
| Riskler | -Belirtilen bu hedef ile ilgili olarak bir risk saplanamamıştır. | | | | | | | | |
| Faaliyet ve Projeler | -Toplumsal vefa borcumuz olan şehit aileleri ve gazilerimiz ile yakınları için etkinlikler düzenlenecektir. | | | | | | | | |
| Maliyet Tahmini | 1.128.403,91 TL. | | | | | | | | |
| Tespitler | | | | | | | | | |
| İhtiyaçlar | -Gerekli organizasyonları koordine etmek. -Konu ile ilgili olarak çalışanlara bilgilendirme toplantıları yapmak. | | | | | | | | |

| | | | | | | | | | | |
|---|---|--|-------------|-------------|-------------|-------------|-------------|-----------------------|--------------------------|--|
| Amaç | A.3. Modern Belediyecilik Anlayışı İle Kurumsal Kapasiteyi Arttırmak, Vatandaşa Dokunan Hizmetler Sunmak ve Güvenli, Konforlu Bir Kent Yaşam Alanı Oluşturulmak | | | | | | | | | |
| Hedef | H.3.4. Akıllı Şehirler Uygulamalarının Hayata Geçirilmesi | | | | | | | | | |
| Sorumlu Birim | Bilgi ve İşlem Müdürlüğü, Kültür ve Sosyal İşler Müdürlüğü | | | | | | | | | |
| İşbirliği Yapılacak Birim(ler) | Strateji ve Geliştirme Müdürlüğü, Özel Kalem Müdürlüğü | | | | | | | | | |
| Performans Göstergeleri | Hedefe Etkisi (%) | Plan Dönemi Başlangıç Değeri (2020) | 2020 | 2021 | 2022 | 2023 | 2024 | İzleme Sıklığı | Raporlama Sıklığı | |
| P.G.3.4.1.1. Hayata geçirilen ücretsiz internet alan sayısı | 50 | - | 1 | 2 | 2 | 2 | 2 | 3 Ayda Bir | Yılda Bir | |
| P.G.3.4.1. Akıllı şehir projelerini hayata geçirmek. (Proje Sayısı) | 50 | - | 1 | 1 | 1 | 2 | 2 | 3 Ayda Bir | Yılda Bir | |
| Riskler | -İlçede daha önceden akıllı şehirler ile ilgili bir altyapı bulunmaması. | | | | | | | | | |
| Faaliyet ve Projeler | -Halka açık alanlarda Ücretsiz internet projesinin hayata geçirilmesi mevcut alanların sayılarının artırılması. | | | | | | | | | |
| Maliyet Tahmini | 15.195.485,94 TL. | | | | | | | | | |
| Tespitler | -Bölgede en erken afet ile ilgili olarak akıllı şehircilik uygulamalarına geçilmesi. | | | | | | | | | |
| İhtiyaçlar | -Afet ile ilgili olarak akıllı uygulama hazırlanması. | | | | | | | | | |

| | | | | | | | | | | |
|---|--|--|-------------|-------------|-------------|-------------|-------------|-----------------------|--------------------------|--|
| Amaç | A.3. Modern Belediyecilik Anlayışı İle Kurumsal Kapasiteyi Arttırmak, Vatandaşa Dokunan Hizmetler Sunmak ve Güvenli, Konforlu Bir Kent Yaşam Alanı Oluşturulmak | | | | | | | | | |
| Hedef | H.3.5. Vatandaşlık Hakkı Bulunmayan Misafirlere Karşı İnsani Yardım Yapmak, Uyum (Entegrasyon), Eğitim Faaliyetleri Düzenlemek | | | | | | | | | |
| Sorumlu Birim | Strateji Geliştirme Müdürlüğü, Muhtarlık İşleri Müdürlüğü | | | | | | | | | |
| İşbirliği Yapılacak Birim(ler) | Kültür ve Sosyal İşler Müdürlüğü | | | | | | | | | |
| Performans Göstergeleri | Hedefe Etkisi (%) | Plan Dönemi Başlangıç Değeri (2020) | 2020 | 2021 | 2022 | 2023 | 2024 | İzleme Sıklığı | Raporlama Sıklığı | |
| P.G.3.5.1. Düzenlenen eğitim programı sayısı | 50 | - | 10 | 10 | 10 | 10 | 10 | 3 Ayda Bir | Yılda Bir | |
| P.G.3.5.1. İstihdam projeleri düzenlenmesi. (Proje Sayısı) | 50 | - | 5 | 5 | 5 | 5 | 5 | 3 Ayda Bir | Yılda Bir | |
| Riskler | -İlçede daha önce eğitim çalışması yapılmamış olması. -Uyum sürecinin uzun olması ve alışkanlıkların geç terk edilmesi. | | | | | | | | | |
| Faaliyet ve Projeler | -Vatandaşlık hakkı bulunmayan misafirlerimiz için eğitim faaliyetleri düzenlemek. -Vatandaşlık hakkı bulunmayan misafirlerimiz için istihdam faaliyetleri düzenlemek. | | | | | | | | | |
| Maliyet Tahmini | 2.762.815,63 TL | | | | | | | | | |
| Tespitler | -İlçede yaşayan misafir sayısının ilçe nüfusuna yaklaşan oranı. | | | | | | | | | |
| İhtiyaçlar | -Eğitim ve istihdam konuları ile ilgili eğitimler düzenlenmesi. | | | | | | | | | |

| | | | | | | | | | | |
|--|---|--|-------------|-------------|-------------|-------------|-------------|-----------------------|--------------------------|--|
| Amaç | A.3. Modern Belediyecilik Anlayışı İle Kurumsal Kapasiteyi Arttırmak, Vatandaşa Dokunan Hizmetler Sunmak ve Güvenli, Konforlu Bir Kent Yaşam Alanı Oluşturulmak | | | | | | | | | |
| Hedef | H.3.6. Belediye'nin Tüm Hizmet Birimlerinde, Üretim ve Sunum Aşamalarında Toplumsal Cinsiyet Eşitliği Bakış Açısının Hayata Geçirilmesini Sağlayacak Politika ve Uygulamaları Geliştirmek | | | | | | | | | |
| Sorumlu Birim | Strateji Geliştirme Müdürlüğü, Muhtarlık İşleri Müdürlüğü, İnsan Kaynakları Müdürlüğü, Bilgi İşlem Müdürlüğü | | | | | | | | | |
| İşbirliği Yapılacak Birim(ler) | Özel kalem Müdürlüğü, Basın ve Yayın Müdürlüğü Kültür ve Sosyal İşler Müdürlüğü | | | | | | | | | |
| Performans Göstergeleri | Hedefe Etkisi (%) | Plan Dönemi Başlangıç Değeri (2020) | 2020 | 2021 | 2022 | 2023 | 2024 | İzleme Sıklığı | Raporlama Sıklığı | |
| P.G.3.6.1. Toplumsal cinsiyete duyarlılık eğitimleri verilmesi | 20 | - | 1 | 1 | 2 | 2 | 2 | 3 Ayda Bir | Yılda Bir | |
| P.G.3.6.1. Eşitlik ilkesi kapsamında eğitimler verilmesi | 20 | | 1 | 1 | 1 | 1 | 1 | 3 Ayda Bir | Yılda Bir | |
| P.G.3.6.2. Kadın istihdamını artırıcı konferans düzenlenmesi | 20 | - | 1 | 1 | 1 | 2 | 2 | 3 Ayda Bir | Yılda Bir | |
| P.G.3.6.3. Öğrencilere yönelik kodlama kampı yapılması | 20 | | 2 | 2 | 2 | 2 | 2 | 3 Ayda Bir | Yılda Bir | |
| P.G.3.6.5. Aile dayanışma merkezi hizmetlerinin yürütülmesi. | 20 | - | 65 | 65 | 70 | 80 | 85 | 3 Ayda Bir | Yılda Bir | |
| Riskler | -İlçede daha önce Toplumsal cinsiyet eşitliği ile ilgili bir çalışma yapılmamış olması. -Uyum sürecinin uzun olması ve alışkanlıkların geç terk edilmesi sebebiyle katılımların az olması. | | | | | | | | | |
| Faaliyet ve Projeler | -Toplumsal cinsiyete duyarlılık kapsamında eğitimler verilmesi. -Kadın istihdamının artırılması için etkin çalışmaların yürütülmesi. -Kadınlar, öğrenciler ve dezavantajlı gruplara yönelik bilişim teknolojileri farkındalığının ve kullanımının artırılması. -Aile dayanışma merkezleri açmak. | | | | | | | | | |
| Maliyet Tahmini | 5.525.631,25 TL | | | | | | | | | |
| Tespitler | | | | | | | | | | |
| İhtiyaçlar | -Eğitim ve istihdam konuları ile ilgili eğitimler düzenlenmesi. | | | | | | | | | |

| | | | | | | | | | |
|--|---|--|-------------|-------------|-------------|-------------|-------------|-----------------------|--------------------------|
| Amaç | A.4. Kırsal Ekonomiye Geliştirmek, Kırsal Alanların Tarımsal, Sosyal ve Fiziki Altyapısını İyileştirmek | | | | | | | | |
| Hedef | H.4.1. Amik Ovası'nın Verimliliğini Arttıracak Çalışmalar İle Tarım Sektöründe Ekolojik Potansiyeli Ortaya Çıkarmak ve Geliştirmek | | | | | | | | |
| Sorumlu Birim | Park ve Bahçeler Müdürlüğü | | | | | | | | |
| İşbirliği Yapılacak Birim(ler) | Emlak İstimlak Müdürlüğü, Basın ve Yayın Müdürlüğü | | | | | | | | |
| Performans Göstergeleri | Hedefe Etkisi (%) | Plan Dönemi Başlangıç Değeri (2020) | 2020 | 2021 | 2022 | 2023 | 2024 | İzleme Sıklığı | Raporlama Sıklığı |
| P.G.4.1.1. Yapılan sera alanı (m ²) | 30 | - | 5000 | 5000 | 5000 | 5000 | 5000 | 6 Ayda Bir | Yılda Bir |
| P.G.4.1.2. Yapılan meyve bahçesi alanı (m ²) | 30 | - | 10000 | 10000 | 10000 | 10000 | 10000 | 6 Ayda Bir | Yılda Bir |
| P.G.4.1.3. Düzenlenen panel, konferans eğitim sayısı | 40 | - | 1 | 1 | 2 | 2 | 2 | 6 Ayda Bir | Yılda Bir |
| Riskler | -İlk yıllarda istenilen verimin elde edilememesi | | | | | | | | |
| Faaliyet ve Projeler | -Tarımda doğru ve yenilikçi tarım teknikleri kullanımı konusunda örnek çalışmalar yapılacaktır. -Bitkisel ürün çeşitliliğinin artırılmasına yönelik çalışmalar yapılacaktır. -Organik tarım ve tohumculuk konusunda köylülerin bilinçlendirilmesi ve ürünlerin satışının yapılabileceği portalların hazırlanması. | | | | | | | | |
| Maliyet Tahmini | 67,511,994.00 | | | | | | | | |
| Tespitler | -Bölgede verimli tarım arazilerinin olması. -Yılda iki kere verim alınabilen bir iklimin hüküm sürmesi. | | | | | | | | |
| İhtiyaçlar | -Tarımın daha verimli hale getirilebilmesi için bilinçlendirme eğitimlere ve seminerlere ihtiyaç vardır. -Sera alanları için yer tahsisi yapılmalıdır. | | | | | | | | |

| AMAÇ/HEDEF | 2020 | 2021 | 2022 | 2023 | 2024 | Toplam Maliyet |
|------------------------------------|---------------|---------------|---------------|---------------|---------------|----------------|
| Amaç 1. %5 | 2,726,050.00 | 2,862,352.50 | 3,005,470.13 | 3,155,743.63 | 3,313,530.81 | 15,063,147.07 |
| Hedef 1.1. | 2,726,050.00 | 2,862,352.50 | 3,005,470.13 | 3,155,743.63 | 3,313,530.81 | 15,063,147.07 |
| Amaç 2. %58 | 47,621,310.00 | 32,898,789.00 | 34,543,728.45 | 36,270,914.88 | 38,084,460.63 | 189,419,202.96 |
| Hedef 2.1. | 16,289,930.00 | 0.00 | 0.00 | 0.00 | 0.00 TL | 16,289,930.00 |
| Hedef 2.2. | 5,090,000.00 | 5,344,500.00 | 5,611,725.00 | 5,892,311.25 | 6,186,926.81 | 28,125,463.06 |
| Hedef 2.3. | 7,862,180.00 | 8,255,289.00 | 8,668,053.45 | 9,101,456.12 | 9,556,528.93 | 43,443,507.50 |
| Hedef 2.4. | 505,000.00 | 530,250.00 | 556,762.50 | 584,600.63 | 613,830.66 TL | 2,790,443.79 |
| Hedef 2.5. | 2,150,000.00 | 2,257,500.00 | 2,370,375.00 | 2,488,893.75 | 2,613,338.44 | 11,880,107.19 |
| Hedef 2.6. | 1,015,000.00 | 1,065,750.00 | 1,119,037.50 | 1,174,989.38 | 1,233,738.84 | 5,608,515.72 |
| Hedef 2.7. | 12,510,000.00 | 13,135,500.00 | 13,792,275.00 | 14,481,888.75 | 15,205,983.19 | 69,125,646.94 |
| Hedef 2.8. | 1,579,200.00 | 1,659,000.00 | 1,741,950.00 | 1,829,047.50 | 1,920,499.88 | 8,729,697.38 |
| Hedef 2.9. | 620,000.00 | 651,000.00 TL | 683,550.00 | 717,727.50 | 753,613.88 TL | 3,425,891.38 |
| Amaç 3. %20 | 9,654,270.00 | 10,136,910.00 | 10,643,755.50 | 11,175,943.28 | 11,734,740.45 | 53,345,619.23 |
| Hedef 3.1. | 50,000.00 | 52,500.00 | 55,125.00 | 57,881.25 | 60,775.31 | 276,281.56 |
| Hedef 3.2. | 5,150,000.00 | 5,407,500.00 | 5,677,875.00 | 5,961,768.75 | 6,259,857.19 | 28,457,000.94 |
| Hedef 3.3. | 204,270.00 | 214,410.00 | 225,130.50 | 236,387.03 TL | 248,206.38 TL | 1,128,403.91 |
| Hedef 3.4. | 2,750,000.00 | 2,887,500.00 | 3,031,875.00 | 3,183,468.75 | 3,342,642.19 | 15,195,485.94 |
| Hedef 3.5. | 500,000.00 | 525,000.00 | 551,250.00 | 578,812.50 TL | 607,753.13 TL | 2,762,815.63 |
| Hedef 3.6. | 1,000,000.00 | 1,050,000.00 | 1,102,500.00 | 1,157,625.00 | 1,215,506.25 | 5,525,631.25 |
| Amaç 4. %17 | 1,268,570.00 | 15,000,000.00 | 15,750,994.00 | 16,537,500.00 | 18,954,930.00 | 67,511,994.00 |
| Hedef 4.1. | 1,268,570.00 | 15,000,000.00 | 15,750,994.00 | 16,537,500.00 | 18,954,930.00 | 67,511,994.00 |
| Hedeflerin Tahmini Maliyeti | 61,270,200.00 | 60,898,051.50 | 63,943,948.08 | 67,140,101.79 | 72,087,661.89 | 325,339,963.26 |
| Genel Yönetim Gideri | 13,729,800.00 | 14,416,290.00 | 15,137,104.50 | 15,893,959.73 | 16,688,657.71 | 75,865,811.94 |

8.3. İZLEME ve DEĞERLENDİRME

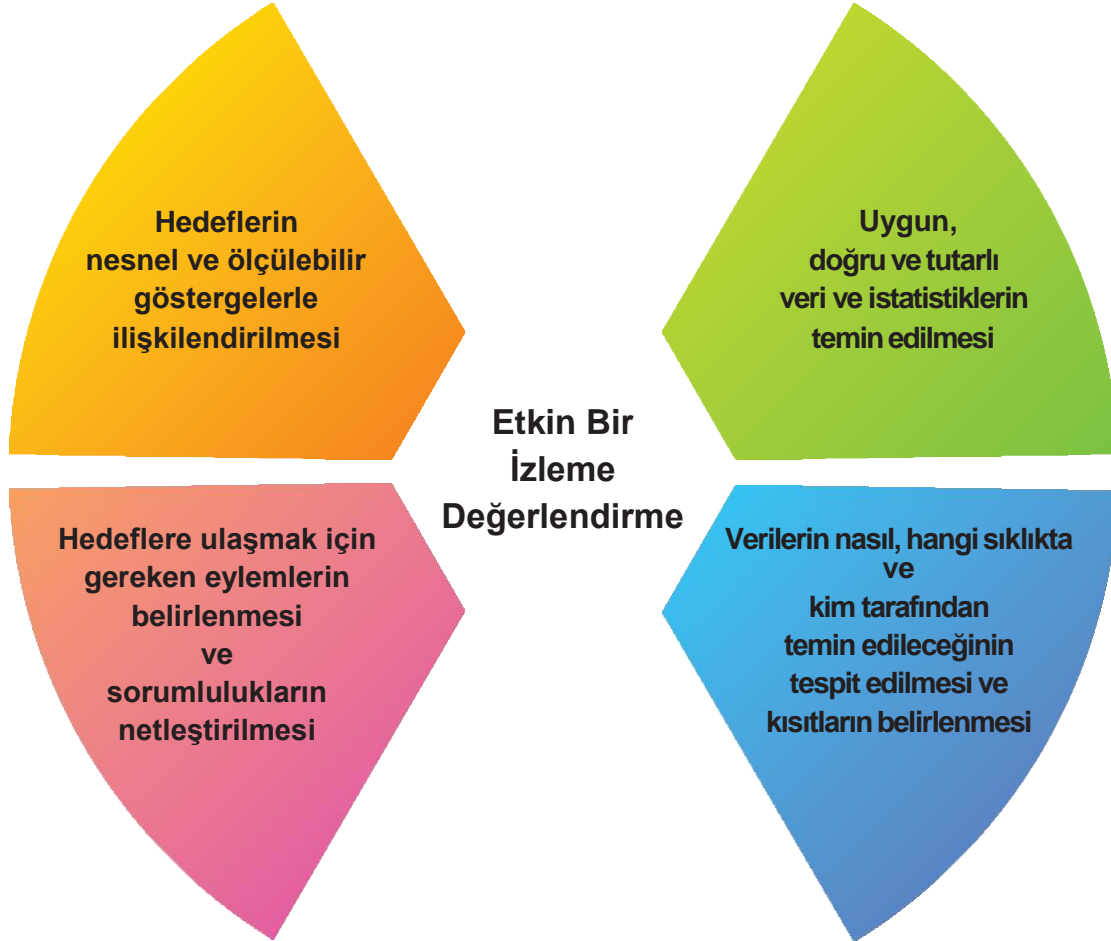
Hizmetin ifası, devamlılığı sonrasında da gerekli değerlendirmelerin yapılabilmesi için İzleme ve değerlendirme süreci, kurumun gelişmesi devamlılığı ve öğrenmenin sürekliliği açısından önemli bir süreçtir. Yapılan planlamada hedeflenen faaliyetlerin yıl içinde gerçekleşme durumları, gerçekleşme sonuçlarına göre analizlerin yapılması Planlama sürecinin en önemli aşamalarından birisini oluşturmaktadır.

Stratejik planın izleme ve değerlendirme sürecine tabi tutulması aynı zamanda temel değerlerimiz içinde yer alan şeffaflık ilkesi ve hesap verilebilirlik ilkesi açısından Reyhanlı Belediyesi için vazgeçilmez bir husustur. Stratejik planın son aşaması olan ve değerlendirme bölümü, faaliyetlerin amaç ve hedeflere ne ölçüde ulaşılabildiğini belirlemek amacıyla yapılan ayrıntılı bir incelemedir. Değerlendirme ile stratejik planda yer alan amaç, hedef ve performans göstergeleri analiz edilir.

Reyhanlı Belediyesi Stratejik Plan'da yer alan gösterge ve faaliyetlerin gelişimi, izlenme aralıklarına göre aylık üç aylık, altı aylık ve yıllık dönemlerde raporlama yapılmak üzere tasarlanmıştır. Stratejik planda yer alan gösterge ve faaliyetlerin gerçekleşme rakamları, ilgili birimler tarafından belirli periyodlarla sisteme giriş yapılarak kayıt altına alınmakta ve raporlanmaktadır. Birimler tarafından yapılan raporlamanın sonuçları Strateji Geliştirme Müdürlüğüne gönderilmektedir. Strateji Geliştirme Müdürlüğü'ne gönderilen bu raporlar, gerekli kontrollerin ve analizlerin yapılması sonrasında üst yönetime raporlanmaktadır.

Yıllık bazda gerçekleşme sonuçlarını içeren izleme ve değerlendirme raporlarının sonucuna göre gerçekleştirilen faaliyetlerin, performans göstergelerine göre gerçekleşme durumu ile meydana gelen sapmaların nedenlerinin açıklandığı, Kurumumuz hakkında genel ve mali bilgileri içeren İdare Faaliyet Raporu hazırlanarak belediye meclisinin onayına sunulur ve kamuoyu ile paylaşılır.

Genel olarak özet ile;





9

EKLER

9. EKLER

Ek-1

| PROJE BİLGİ FORMU | | | |
|---|--|--------------------------------|--|
| Proje Teması | Güneşten dünyaya gelen fotonların (enerji parçaları) güneş panelleri sayesinde toplanması ile bu fotonların taşıdığı enerjinin elektrik ve ısı enerjisine çevrilmesisistemi. | | |
| Proje Adı | Güneş Enerjisi Sistemi (GES) | | |
| Proje Sahibi (Projeyi üstlenen Valilik, İl Özel İdare, YIKOB; Kaymakamlık, Diğer Bakanlık, İl ve İlçe Müdürlükleri) | Reyhanlı Belediye Başkanlığı | | |
| Uygulama Yeri (Projenin Uygulandığı/ Uygulanacağı İl/ilçe) | Hatay/Reyhanlı | | |
| Başlangıç ve Bitiş Tarihi | 2019-2025 | | |
| Proje Süresi (Ne kadar süre ile hizmete açık olduğu/olacağı) | Ekonomik ömür olarak 30 yıl | | |
| Proje Bütçesi | 150,000,000.00 | | |
| Kamu Bütçe Katkısı | 150,000,000.00 | | |
| Hibe Miktarı | Yoktur. | | |
| Vatandaş Katkısı | Yoktur. | | |
| STK Katkısı | Yoktur. | | |
| Amaç | Coğrafi konumu itibarıyla fazla güneş ışığı alan bölgede gerekli altyapı ve üstyapı teknik sistemlerin kurularak güneş enerjisinden elektrik üretimi gerçekleştirmek ve belediye bütçesine gelir katkı payı sağlamak. | | |
| Hedef Kitle | Kamu yararı | | |
| Uygulamalar | Alt yapı düzenleme çalışmaları devam etmektedir. | | |
| Sağlanan Kamu Yararı | Enerji tüketimine ait giderlerin tamamının karşılanması ve satışından gelir elde edilmesi ve yılda yaklaşık olarak 24.000.000,00.-Kilogram CO2 salınımının engellenmesi ile temiz enerji üretimi sayesinde doğanın korunması hedeflenmektedir. Bu da yaklaşık olarak 1.872.000. ağaçlık ve 625 dönümlük ağaçlık orman alanının kazanılmasına denk gelmektedir. | | |
| Faydalanan Vatandaş Sayısı | Reyhanlı Belediyesine sağlanan katkı payının Belediye hizmetlerine aktarılması ile ilçede yaşayan bütün vatandaşların faydalanması amaçlanmıştır. | | |
| Sonuç | Ülke ekonomisi ile Belediye Bütçesine her yıl yaklaşık olarak 6.500.000,00.-TL. tutarında katkı sağlamak. | | |
| Açıklama | İlk etapta Lisanssız Enerji Üretimi yönetmeliğine uygun bulunarak her biri 1 (bir) Mw üst sınırında olan; ReyGes 1 , ReyGes 2 , Rey Ges 3 ve Rey Ges 4 isimleri ile bağlantı anlaşmasına hak kazanılmış olup bu projenin 2019 yılında hayata geçirilmesinden sonra önümüzdeki 5 (beş) yıl içerisinde böylesi yatırıma müsait 350.000.m2 'lik rezerv alana da 20 (yirmi) Mw 'lık yatırımın gerçekleştirilme çalışmalarına başlanılacaktır. | | |
| Projeyi Bilgilendiren Birim (Proje ile ilgili ayrıntılı bilgi alınacak yetkili kişi/kişiler) | Adı Soyadı Muzaffer ŞAHSUVAR | Unvan Mali Hizmetler Müdürü | Telefon ve e-mail 0326 413 1010 (1122) muzaffer_sahsuvar@hotmail. com |

Ek-2



| | | | |
|-----------------------------|----------------------------|------------------------------|--------------|
| Yatırımın Adı | REYGES-1-2-3-4 | Kurulu Güç | 4,348.00 kWp |
| Adres | REYHANLI / HATAY / TÜRKİYE | Enerji Üretimi /Kwp | 1,690.00 kWh |
| Yatırım Maliyeti | 4.200.000,00 \$ | Yıllık Verim Kaybı | 0.7 % |
| Elektrik Taban Fiyat | 13,3 \$/Cent kWh | Yerli Ürün Katkı Payı | 0,000 \$/kWh |

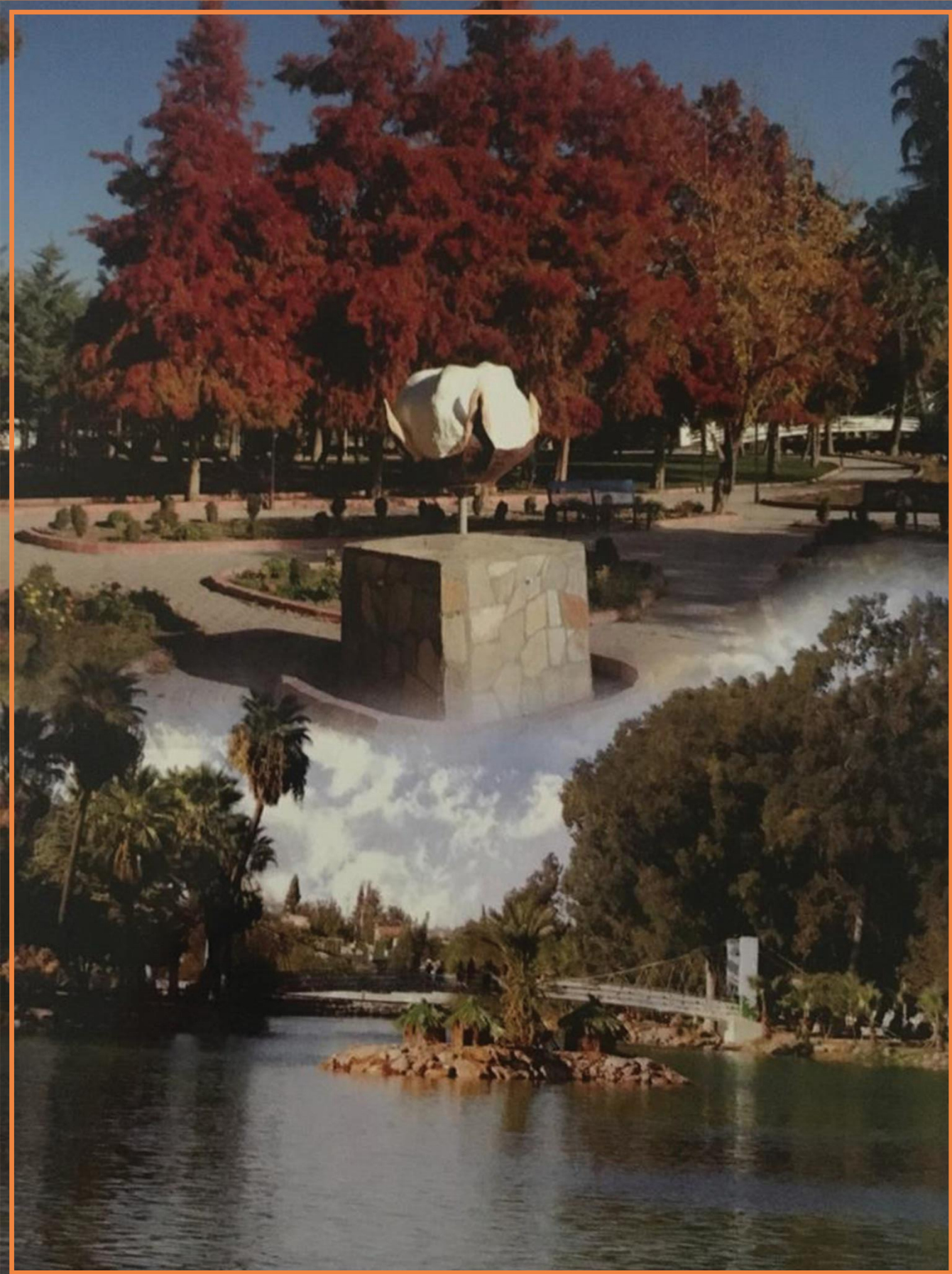
| Birim Fiyat 0,1330 (\$ / kWh) | 1. Yıl | 2. Yıl | 3. Yıl | 4. Yıl | 5. Yıl | 6. Yıl |
|------------------------------------|---------------|---------------|---------------|---------------|---------------|---------------|
| | 2019 | 2020 | 2021 | 2022 | 2023 | 2024 |
| Toplam Enerji Üretimi (kWh) | 6,760,000 | 6,760,000 | 6,712,680 | 6,665.69 | 6,619,028 | 6,572,692 |
| Yıllık Satış Tutarı (\$) | 899,080.00 | 899,080.00 | 892,786.44 | 886,536.48 | 880,330.72 | 874,168.00 |
| Toplam Satış Tutarı (\$) | 899,080.00 | 1,798,160.00 | 2,690,946.44 | 3,577,482.92 | 4,457,813.64 | 5,331,981.64 |
| İlk Yatırım Bakiyesi (\$) | -3,300,920.00 | -2,401,840.00 | -1,509,053.56 | -622,517.08 | 257,813.64 | 1,131,981.64 |
| YIL | 7. Yıl | 8. Yıl | 9. Yıl | 10. Yıl | 11. Yıl | 12. Yıl |
| | 2025 | 2026 | 2027 | 2028 | 2029 | 2030 |
| Toplam Enerji Üretimi (kWh) | 6,526,680 | 6,480,992 | 6,435,624 | 6,390,572 | 6,345,836 | 6,301,412 |
| Yıllık Satış Tutarı (\$) | 868,048.44 | 861,971.92 | 855,937.96 | 849,946.04 | 843,996.16 | 838,087.76 |
| Toplam Satış Tutarı (\$) | 6,200,030.08 | 7,062,000.00 | 79,179,639.96 | 8,767,886.00 | 9,611,882.16 | 10,449,969.92 |
| İlk Yatırım Bakiyesi (\$) | 2,000,030.08 | 2,862,002.00 | 3,717,939.96 | 4,567,886.00 | 5,411,852.16 | 6,249,939.92 |
| YIL | 13. Yıl | 14. Yıl | 15. Yıl | 16. Yıl | 17. Yıl | 18. Yıl |
| | 2031 | 2032 | 2033 | 2034 | 2035 | 2036 |
| Toplam Enerji Üretimi (kWh) | 6,257,300 | 6,213,496 | 6,170,000 | 6,126,808 | 6,083,920 | 6,041,332 |
| Yıllık Satış Tutarı (\$) | 832,220.88 | 826,394.96 | 820,610.00 | 814,865.44 | 809,161.36 | 803,497.12 |
| Toplam Satış Tutarı (\$) | 11,282,190.08 | 12,108,585.76 | 12,929,195.76 | 13,744,061.20 | 14,553,222.50 | 15,356,719.62 |
| İlk Yatırım Bakiyesi (\$) | 7,082,160.08 | 7,908,555.76 | 8,729,165.76 | 9,544,031.20 | 10,353,192.56 | 11,156,689.68 |
| YIL | 19. Yıl | 20. Yıl | 21. Yıl | 22. Yıl | 23. Yıl | 24. Yıl |
| | 2037 | 2038 | 2039 | 2040 | 2041 | 2042 |
| Toplam Enerji Üretimi (kWh) | 5,999,040 | 5,957,044 | 5,915,344 | 5,873,936 | 5,832,816 | 5,791,864 |
| Yıllık Satış Tutarı (\$) | 797,872.32 | 792,286.84 | 786,740.72 | 781,233.48 | 775,764.52 | 770,333.84 |
| Toplam Satış Tutarı (\$) | 16,154,591.94 | 16,946,878.78 | 17,733,619.50 | 18,514,852.98 | 19,290,617.50 | 20,060,951.34 |
| İlk Yatırım Bakiyesi (\$) | 11,954,562.00 | 12,746,848.84 | 13,533,589.56 | 14,314,823.04 | 15,090,587.56 | 15,860,921.40 |
| YIL | 25. Yıl | 26. Yıl | 27. Yıl | 28. Yıl | 29. Yıl | 30. Yıl |
| | 2043 | 2044 | 2045 | 2046 | 2047 | 2048 |
| Toplam Enerji Üretimi (kWh) | 5,751,440 | 5,711,176 | 5,671,196 | 5,631,496 | 5,592,072 | 5,552,924 |
| Yıllık Satış Tutarı (\$) | 764,941.52 | 759,586.40 | 754,269.04 | 748,988.96 | 743,745.56 | 738,538.88 |
| Toplam Satış Tutarı (\$) | 20,825,892.86 | 21,585,479.26 | 22,339,748.30 | 23,088,647.26 | 23,832,392.82 | 24,570,931.70 |
| İlk Yatırım Bakiyesi (\$) | 16,625,862.92 | 17,385,449.32 | 18,139,718.36 | 18,888,707.32 | 19,632,452.88 | 20,370,991.76 |

Ek-3



| | | | |
|----------------------|----------------------------|-----------------------|---------------|
| Yatırımın Adı | 20MW GES SANTRALİ | Kurulu Güç | 21,000.00 kWp |
| Adres | REYHANLI / HATAY / TÜRKİYE | Enerji Üretimi /Kwp | 1,690.00 kWh |
| Yatırım Maliyeti | 21.000.000,00 \$ | Yıllık Verim Kaybı | 0.7 % |
| Elektrik Taban Fiyat | 13,3 \$/Cent | Yerli Ürün Katkı Payı | 0,000 \$/kWh |

| Birim Fiyat | 1. Yıl | 2. Yıl | 3. Yıl | 4. Yıl | 5. Yıl | 6. Yıl |
|------------------------------------|----------------|----------------|----------------|----------------|----------------|----------------|
| 0,1330 (\$ / Kwh) | 2020 | 2021 | 2022 | 2023 | 2024 | 2025 |
| Toplam Enerji Üretimi (kWh) | 33,800,000.00 | 33,800,000.00 | 33,563,400.00 | 33,328,456.20 | 33,095,157.00 | 32,863,490.90 |
| Yıllık Satış Tutarı (\$) | 4,495,400.00 | 4,495,400.00 | 4,463,932.20 | 4,432,684.67 | 4,401,655.88 | 4,370,844.28 |
| Toplam Satış Tutarı (\$) | 4,495,400.00 | 8,990,800.00 | 13,454,732.20 | 17,887,416.87 | 22,289,072.75 | 26,659,917.03 |
| İlk Yatırım Bakiyesi (\$) | -16,504,600.00 | -12,009,200.00 | -7,545,267.80 | -3,112,583.13 | 1,289,072.75 | 5,659,917.03 |
| YIL | 7. Yıl | 8. Yıl | 9. Yıl | 10. Yıl | 11. Yıl | 12. Yıl |
| | 2026 | 2027 | 2028 | 2029 | 2030 | 2031 |
| Toplam Enerji Üretimi (kWh) | 32,633,446.46 | 32,405,012.33 | 32,178,177.24 | 31,952,929.99 | 31,729,259.48 | 31,507,154.66 |
| Yıllık Satış Tutarı (\$) | 4,340,248.37 | 4,309,866.63 | 4,279,697.57 | 4,349,739.68 | 4,219,991.51 | 4,190,451.56 |
| Toplam Satış Tutarı (\$) | 31,000,165.40 | 35,310,032.03 | 39,589,729.60 | 43,939,469.28 | 48,159,460.79 | 52,349,912.35 |
| İlk Yatırım Bakiyesi (\$) | 10,000,165.40 | 14,310,032.03 | 18,589,729.60 | 22,939,469.28 | 27,159,460.79 | 31,349,912.35 |
| YIL | 13. Yıl | 14. Yıl | 15. Yıl | 16. Yıl | 17. Yıl | 18. Yıl |
| | 2032 | 2033 | 2034 | 2035 | 2036 | 2037 |
| Toplam Enerji Üretimi (kWh) | 31,286,604.57 | 31,067,598.33 | 30,850,125.14 | 30,634,174.26 | 30,419,735.04 | 30,206,796.89 |
| Yıllık Satış Tutarı (\$) | 4,161,118.40 | 4,131,990.57 | 4,103,066.64 | 4,074,345.17 | 4,045,824.76 | 4,017,503.98 |
| Toplam Satış Tutarı (\$) | 56,511,030.75 | 60,643,021.32 | 64,746,087.96 | 68,820,433.13 | 72,866,257.89 | 76,883,761.87 |
| İlk Yatırım Bakiyesi (\$) | 35,511,030.75 | 39,643,021.32 | 43,746,087.96 | 47,820,433.13 | 51,866,257.89 | 55,883,761.87 |
| YIL | 19. Yıl | 20. Yıl | 21. Yıl | 22. Yıl | 23. Yıl | 24. Yıl |
| | 2038 | 2039 | 2040 | 2041 | 2042 | 2043 |
| Toplam Enerji Üretimi (kWh) | 29,995,349.31 | 29,785,381.86 | 29,576,884.18 | 29,369,845.99 | 29,164,257.06 | 28,960,107.26 |
| Yıllık Satış Tutarı (\$) | 3,989,381.45 | 3,961,455.78 | 3,933,725.59 | 3,906,189.51 | 3,878,846.18 | 3,851,694.26 |
| Toplam Satış Tutarı (\$) | 80,873,143.32 | 84,834,599.10 | 88,768,324.69 | 92,674,514.20 | 96,553,360.38 | 100,405,054.64 |
| İlk Yatırım Bakiyesi (\$) | 59,873,143.32 | 63,834,599.10 | 67,768,324.69 | 71,674,514.20 | 75,553,360.38 | 79,405,054.64 |
| YIL | 25. Yıl | 26. Yıl | 27. Yıl | 28. Yıl | 29. Yıl | 30. Yıl |
| | 2044 | 2045 | 2046 | 2047 | 2047 | 2049 |
| Toplam Enerji Üretimi (kWh) | 28,757,386.50 | 28,556,084.79 | 28,356,192.19 | 28,157,698.84 | 27,960,594.94 | 27,764,870.77 |
| Yıllık Satış Tutarı (\$) | 3,824,732.40 | 3,797,959.27 | 3,771,373.56 | 3,744,973.94 | 3,718,759.12 | 3,692,727.81 |
| Toplam Satış Tutarı (\$) | 104,229,787.04 | 108,027,746.31 | 111,799,119.87 | 115,544,093.81 | 119,262,852.93 | 122,955,580.74 |
| İlk Yatırım Bakiyesi (\$) | 83,229,787.04 | 87,027,746.31 | 90,799,119.87 | 94,544,093.81 | 98,262,852.93 | 101,955,580.74 |



Yenişehir Gölü

T.C.
REYHANLI
BELEDİYE BAŞKANLIĞI

(0 326) 413 10 10

reyhanli.bel.tr

 /reyhanlibel

 /reyhanlibel

 /Reyhanlı Belediyesi